

Voksenuddannelse i tal

Udgivet af Undervisningsministeriet,
Institutionsstyrelsen,
Statistik- og Informationskontoret
Januar 2002
Kontaktperson: Jens.Krogstrup@uvm.dk

Indhold

Voksenuddannelse i tal

Forord

- 1 Oversigt: Årselever og udgifter
- 2 Oversigt: Deltagerbaggrund
- 3 Åben uddannelse
- 4 Voksenuddannelsescentre
- 5 Daghøjskoler
- 6 Folkehøjskoler
- 7 Dansk for voksne udlændinge
- 8 Specialundervisning for voksne
- 9 Læsekurser for voksne
- 10 Folkeoplysningsloven
- 11 Arbejdsmarkedsuddannelserne

Forord

Hermed udkommer for anden gang ”Voksenuddannelse i tal”, der beskriver aktiviteten på voksen- og efteruddannelsesområdet i de seneste år.

De to indledende oversigtskapitler behandler den offentlige voksen- og efteruddannelse tværgående. Først præsenteres den samlede voksenuddannelsesaktivitet og de samlede offentlige udgifter til området. Her optræder også tal for de uddannelser, der ligger under andre ministeriers ressort, f.eks. Kulturministeriets efteruddannelser og kurser for jordbrugere ved Ministeriet for Fødevarer, Landbrug og Fiskeri. Herefter følger en ligeledes tværgående oversigt over deltagerprofiler.

De næste kapitler omhandler hvert af de voksenuddannelsesstilbud, som er under Undervisningsministeriets ressort, inkl. et kapitel om AMU-kurserne, der blev overført fra Arbejdsmarkedsstyrelsen til Undervisningsministeriet i forbindelse med ressortomlægningen i november 2001. Der er tillige et kapitel om dansk for voksne udlændinge, der nu er placeret under Ministeriet for Flygtninge, Indvandrere og Integration.

Datamaterialet bygger i høj grad på indberetninger fra uddannelsesinstitutionerne til Undervisningsministeriet, men er i vid udstrækning suppleret med oplysninger fra Danmarks Statistik. Derudover indgår der i kapitlet om Voksenuddannelsescentrene talmateriale fra Amtsrådsforeningen.

Dele af materialet i denne publikation har tidligere været anvendt i forbindelse med VEU-rådets årsberetning fra maj 2000.

1. Oversigt: Årselever og udgifter

De offentlige voksenuddannelser dækker et relativt stort område af hele efteruddannelses- og opkvalificeringsområdet. Der eksisterer på nuværende tidspunkt en række offentlige tilbud til voksne, som behøver bedre kvalifikationer til arbejdsmarkedet. Disse kan enten være at kortuddannede får mulighed for at tage en erhvervsrettet uddannelse (Voksen erhvervsuddannelse, Åben uddannelse m.m.), eller at uddannede får mulighed for yderligere at kvalificere sig til arbejdsmarkedet.

Publikationen belyser nøgletal i udviklingen i økonomi samt antallet af deltagere inden for en lang række af voksenuddannelserne siden 1993. Desuden belyses deltagernes baggrund i kapitlerne for de enkelte områder.

Anvendte begeber

En CPR-kursist er en kursist, der har deltaget i undervisningen mindst én gang i løbet af de første tre uger efter holdstarten. En CPR-kursist kan kun tælle med én gang i løbet af et kursusår.

En holdkursist er en kursist, der har haft mindst et fremmøde i løbet af holdets første tre uger. En holdkursist tæller én gang for hvert hold, han deltager på.

Kurstimetallet udregnes som antallet af holdkursister på de enkelte hold multipliceret med holdets antal af lektioner.

En årskursist svarer som hovedregel til 925 undervisningstimer, dvs. at antallet af årskursister findes ved at dividere kurstimetallet med 925. Årsværket for danskundervisning for voksne udlændinge er imidlertid defineret som 756 timer pr. år, mens det for læsekurser for voksne er defineret som 700 timer pr. år.

Aktiviteten

Den samlede aktivitet i den offentlige voksen- og efteruddannelse var i 1999 ca. 113.000 årselever. I perioden 1993 til 1998 er aktiviteten steget med ca. 9% per år. Fra 1993 til 1998 er antallet af årselever steget med 41.000.

Fra 1998 til 1999 er aktiviteten faldet med ca. 12%, eller 16.000 årselever. Den samlede nedgang skyldes primært et fald i aktivitet på åben uddannelse (erhvervsskoler og SOSU-skoler), daghøjskoler og AMU-uddannelser. På åben uddannelse (erhvervsskoler og SOSU-skoler) er aktiviteten faldet med 36%, bl.a. som følge af en drastisk nedgang i deltagelsen på PC-brugeruddannelsen. På daghøjskolerne kan faldet på 30% begrundes med indførelsen af et aktivitetsloft på 9.800 årselever. Faldet i aktiviteten på 22% på AMU-uddannelser skyldes bl.a. en begrænsning af lediges muligheder for at deltage i AMU samt indførelsen af tilskudsrammer. I 1999 tegnede åben uddannelse sig for 32% af den samlede aktivitet, hvilket svarer til niveauet i 1998 (se figur 1.1). Voksenuddannelsescentrene (VUC) udgjorde 28%, mens AMU-uddannelser tegnede sig for 13%. Dansk for voksne udlændinge udgjorde 17% mod 10% i 1998.

Undervisningsministeriet mangler endnu enkelte aktivitetstal for 2000, hvorfor den samlede voksenuddannelsesaktivitet for 2000 ikke kan sammenlignes med aktiviteten for 1999. Af tabel 1.1 fremgår det, at antallet af årselever på daghøjskolerne og AMU-centrene er fortsat med at falde i 2000, dog ikke nær så drastisk som i 1999. Til gengæld er aktiviteten på åben uddannelse (erhvervs- og SOSU-skoler) faldet med over 30% også i

2000. Dansk som andetsprog for voksne udlændinge tegner sig foreløbig for den mest markante stigning i 2000, idet aktiviteten her steg med ca. 11%. Endelig ses det, at folkehøjskolerne for første gang siden 1994 oplevede en, om end beskedne, fremgang i antallet af årselever på lange kurser.

Ud over de beskrevne voksenuddannelsesstilbud findes kommunalt finansieret aftenskoleundervisning under folkeoplysningsloven, som omfatter ca. 30.000 årselever. I 1999 var der således tilsammen over 142.000 årselever i den offentlige voksenuddannelse. Derudover findes private uddannelsesstilbud til voksne.

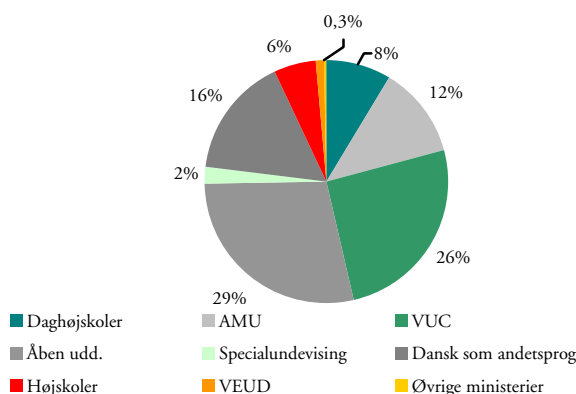
En del af de uddannelsessøgende har samtidigt været aktive i arbejdsstyrken - som beskæftigede eller som arbejdssøgende - eftersom dele af voksenundervisningen har fundet sted i deltagernes fritid. Det gælder især for åben uddannelse, de korte højskolekurser og aftenskoleundervisningen.

Tabel 1.1 Årselever/studentersværek 1993-2000

	1993	1994	1995	1996	1997	1998	1999	2000
Daghøjskolerne	5.600	7.300	9.575	10.281	12.687	13.454	9.456	7.840
AMU-uddannelser	11.300	11.700	11.500	11.620	13.940	17.425	13.660	13.376
Folkehøjskolerne, lange kurser 1)	5.598	6.049	5.983	5.515	4.742	4.319	4.123	4.136
Folkehøjskolerne, korte kurser 1)	1.771	1.729	1.595	1.522	1.330	1.326	1.261	1.278
VUC, hf-kurser 5)	12.739	12.034	13.553	13.996	13.154	13.915	14.446	14.185
VUC, AVU-kurser 5)	13.652	14.006	14.745	15.595	14.256	14.570	15.920	16.254
Åben udd. (videregående udd.) 2)	10.479	11.214	13.727	14.781	16.081	13.990	14.183	14.430
Åben udd. (erhv.skoler./SOSU) 7)	13.346	12.994	16.232	17.438	17.262	27.819	17.617	11.220
VEUD 3)	-	-	1.420	760	1.144	1.928	2.579	2.492
Husholdn.- og håndarbejdsskoler	1.217	1.145	1.183	1.098	849	826	772	771
Dansk som andetsprog 4)	11.890	12.996	13.647	16.214	16.141	16.464	17.223	19.225
Specialundervisning for voksne 5)	-	-	1.153	1.182	1.197	1.738	1.282	-
Læsekurser for voksne	-	-	-	292	460	511	531	453
Søfartsstyrelsens udd.	-	-	-	-	28	172	135	147
Kulturministeriets udd.	-	-	-	205	235	179	149	165
Strukturdirektoratets udd. 6)	180	195	240	190	160	150	75	53
I alt	87.772	91.362	104.553	110.689	113.666	128.786	113.412	

- 1) Lange kurser er på 12 uger eller mere - korte kurser er på under 12 uger.
- 2) Inkl. efteruddannelse af lærere og pædagoger.
- 3) Omfatter kun deltagere, som har udløst tillægssydelse.
- 4) Der går 756 timer per årsværk
- 5) Der forelå ved redaktionens afslutning endnu ikke tal for 2000.
- 6) Ministeriet for Fødevarer, Landbrug og Fiskeri. Kurser for jordbrugere
- 7) Inkl. PGU-meritårselever og omskolingsudd. for hjemmehjælpere

Figur 1.1 Fordelingen af aktivitet i voksen- og efteruddannelse 1999



Kilde: Undervisningsministeriet

Udgifter til voksenundervisningen

Staten, amterne og kommunerne brugte ca. 7 mia. kr. i 1999 på drift af voksen- og efteruddannelse. Disse bruttoudgifter svarer til ca. 10% af de samlede offentlige uddannelsesudgifter, hvis man ser bort fra de forskellige tilknyttede godtgørelsesordninger som SU, uddannelsesorlov o.l.

Udgifterne til voksen- og efteruddannelse har været konstant stigende frem til 1998. I perioden 1993 til 1998 er udgifterne steget med ca. 40% eller ca. 2,3 mia.kr. Fra 1998 til 1999 er udgifterne faldet med ca. 11% eller omkring 900 mio. kr. Som det fremgår af tabel 1.2 er det særligt udgiftsudviklingen på daghøjskolerne, AMU-uddannelserne og åben uddannelse, som alle havde betydelige aktivitetsfald i 1999, der har medvirket til udgiftsfaldet. På AMU faldt udgifterne i 1999 med 17%, udgifterne til åben uddannelse faldt ca. 30%, og på daghøjskolernes faldt udgifterne næsten 40%. Et af de få områder med udgiftsvækst var dansk for voksne udlændinge, hvortil de offentlige udgifter steg omkring 20%.

I 1999 var AMU-uddannelserne den største udgiftspost blandt voksen- og efteruddannelserne. De udgjorde 27% af de samlede udgifter. I de tidligere år har AMU-området også været den mest udgiftstunge på området, bl.a. på grund af de kostbare maskiner, materialer m.m., der benyttes i undervisningen. Den næststørste udgiftspost var i 1999 VUC, der tegnede sig for 17% af de samlede udgifter (se figur 1.2).

Tabel 1.2 Udgifter (mio.kr.) 1993-2000, 2000-prisniveau (reguleret efter forbrugerprisindekset)

	1993	1994	1995	1996	1997	1998	1999	2000
Daghøjskolerne 1)	353	446	627	577	770	808	499	532
AMU 2)	1691	1849	1897	1866	2032	2412	1939	1313
Folkehøjskolerne	634	639	648	618	597	553	549	535,2
VUC	960	1.016	1.079	1.088	1.130	1.171	1.175	992,5
Åben uddannelse 3)	478	561	921	1.073	965	1.116	758	760,3
VEUD 4)	-	23	20,4	9,9	10,3	17,8	25,5	23,9
Husholdnings- og håndarbejdsskoler	88	91,6	88,5	87,2	77,8	72,4	76,8	79,5
Dansk som andetsprog 5)	331	371	423	621	639	696	852	894
Specialundervisning for voksne	561	564	557	574	580	618	673	-
Læsekurser for voksne	-	-	-	20,8	28,9	33,6	32,8	-
Aftenskolerne (folkeopl.loven)	509	514	487	489	488	478	484	-
Søfartsstyrelsens udd.	-	-	-	-	3,9	22	17,4	-
Kulturministeriets udd.	-	-	-	19,9	19,1	17,7	17,6	-
Kurser for jordbrugere 6)	-	-	-	-	10,7	9,3	4,8	3,3
I alt	5.605	6.075	6.748	7.044	7.352	8.025	7.104	

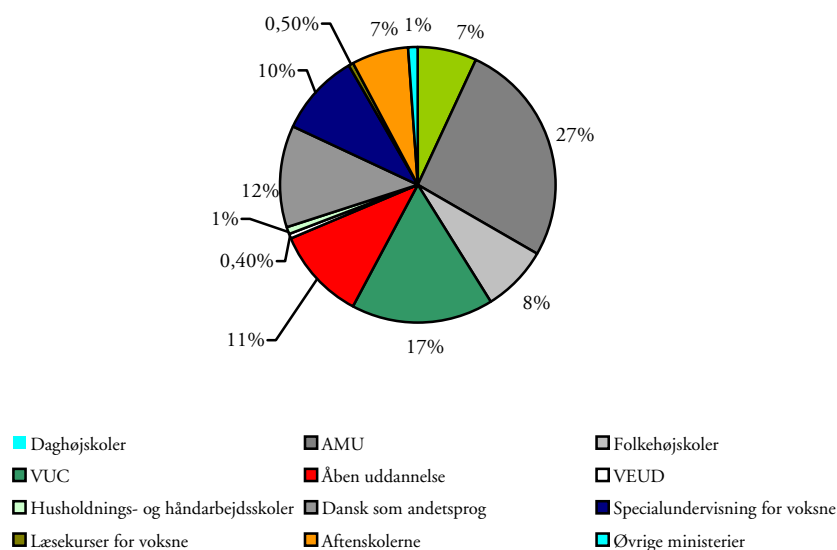
1) Den kommunale andel af udgifterne før 1996 er skønnet. 2) Hovedparten stemmer fra FL § 17.42 ekskl. anlægsudgifter og deltagerstøtte. Dertil kommer div. udgifter til bl.a. læreruddannelse, udvikling og voksenuddannelsespulje. Endelig har AF og kommunerne i 2000 måttet afholde et ukendt beløb til AMU-uddannelse for ledige i forbindelse med finansieringsomlægningen omtalt andetsteds.

3) Inkl. efteruddannelse af lærere, pædagoger, SOSU, PGU-merritårselever og omskolingsudd. for hjemmehjælpere. 4) Omfatter kun tillægstaxametret for voksendeltagere. 5) For 1993-99 regnes med en timepris på 61,70kr. For 2000 61,60 kr. Indbefatter kursister under Integrationsloven, kursister henvist under lov om aktiv arbejdsmarkedspolitik og lov om aktiv social politik, selvforsørgere, samt øvrige kursister.

6) Ministeriet for Fødevarer, Landbrug og Fiskeri. Strukturdirektoratets uddannelse.

Udgiftstallene for 2000 er endnu ufuldstændige. De fleste områder, ministeriet ved redaktionens afslutning har modtaget udgiftstal for, ser ud til at fastholde udgiftsniveauet fra 1999. En række nye tiltag med virkning fra 2000 har ændret udgiftsstrukturen på nogle af voksenuddannelserne. F.eks. indgik læsekurser for voksne i en overgangsfase, inden Forberedende Voksenuddannelse (FVU) blev indført i 2001. Som led i finansieringsomlægningen af lediges deltagelse i uddannelse, der trådte i kraft 1/1 2000, skal AF og kommunerne fremover selv betale driftsudgifter til uddannelse, når de aktiverer henholdsvis dagpenge- og kontanthjælpsmodtagere til uddannelse. Dette har bl.a. fået betydning for udgifterne til AMU-uddannelserne, der således er faldet ca. 30% i 2000.

Figur 1.2 Fordelingen af off. udgifter til voksen- og efteruddannelse 1999



Kilde: Undervisningsministeriet

Udgifter til godtgørelsesordninger

Udover de ca. 7 mia mia.kr. som i 1999 blev brugt på voksen- og efteruddannelse, blev der brugt yderligere 6,8 mia.kr. på forskellige godtgørelsesordninger.

Disse udgifter udgøres hovedsageligt af tre store poster under Beskæftigelsesministeriet og Undervisningsministeriet: Uddannelsesydelse og uddannelsesgodtgørelse for ledige, AMU-godtgørelse og uddannelsesorlovsydelse. Særligt henvendt til kortuddannede i fast beskæftigelse findes desuden Voksenuddannelsesstøtten (VUS), som forvaltes af SU-styrelsen. For uddannelsesorlov og VUS gælder, at modtageren skal være fyldt 25 år for at være berettiget til ydelsen. Godtgørelsesordninger ligger normalt på niveau med højeste dagpengesats.

Tabel 1.3. Godtgørelsesudgifter (mio. kr.) 1994-2000, 2000-prisniveau

	1994	1995	1996	1997	1998	1999	2000
Udd.ydelse og -godtgørelse	1.653	1.302	2.290	2.046	1.824	3.871	3.963
AMU-godtgørelse	1.098	1.042	1.093	1.531	1.799	1.141	865
Uddannelsesorlov	1.470	4.046	4.026	2.947	2.791	1.663	892
VUS	198	175	133	128	131	138	110
I alt	4.419	6.565	7.542	6.651	6.545	6.815	5.830

Fra 1994 til 1999 steg udgifter til godtgørelse med ca. 50% eller 2,1 mia.kr. Fra 1999 til 2000 er der sket et fald på ca. 15%. Stigningen fra 1998 til 1999 dækker over, at uddannelsesydelse og -godtgørelse for ledige steg med 2 mia.kr, mens AMU-godtgørelse faldt med 0,7 mia.kr. og uddannelsesorlovsydelse faldt med 1,1 mia.kr.

Ændringerne skyldtes primært en finansieringsomlægning i 3. fase af arbejdsmarkedsreformen. Dels blev forsørgelsesindsatsen overfor ledige strammet op 1/1-1999. Og dels samlede udgifter til at forsørge ledige under aktivrammen. At udgifterne til godtgørelsesordninger, særligt AMU-godtgørelse og uddannelsesorlov, følgende er faldet mellem 1999 og 2000 skal bl.a. søges i det forhold, at mange ledige nu modtager uddannelsesgodtgørelse i stedet for orlovsydelse, samt at AMU-aktiviteten generelt er faldet.

2. Oversigt: Deltagerbaggrund

På grund af uddannelsestilbudenes forskelle i indhold henvender de sig til forskellige målgrupper.

Kønsfordelingen

Deltagernes kønsfordeling er forskellig alt efter voksenuddannelsestilbud – se figur 2.1. Overordnet kan man konstatere, at mændene især er i flertal på erhvervsrettede uddannelser, som AMU og VEUD. Omvendt er kvinderne i flertal på uddannelser som husholdnings- og håndarbejdskurser, daghøjskoler, aftenskolerne og VUC.

Aldersfordeling

I figur 2.2 ses aldersfordeling opgjort i 10 års intervaller. På folkehøjskolernes lange kurser er 85% af deltagerne under 30 år. På avu er næsten 80% af deltagerne over 30 år. På hf-enkeltfag er deltagerne generelt yngre end på avu, idet kun ca. 55% er over 30 år.

Deltagernes uddannelsesbaggrund

Da der er betydelige forskelle i det faglige udgangspunkt på de forskellige voksenuddannelsestilbud, retter de sig også til forskellige grupper med forskellige uddannelsesmæssige forudsætninger.

På daghøjskoler og de almene voksenuddannelser har ca. halvdelen af deltagerne ingen uddannelse ud over grundskolen. På hf-enkeltfag findes den største andel af højtuddannede deltagere. Næsten 20% på hf-e har en kort, mellemlang eller lang videregående uddannelse. På højskoler udgør denne gruppe kun 4%, på AMU 8%, og på daghøjskoler 10%.

På AMU har 53% af deltagerne en erhvervsuddannelse, og på åben uddannelse på erhvervsskoler har 55% en erhvervsuddannelse (se tabel 2.1). Gennemgående for disse uddannelser er, at de i høj grad er erhvervsrettede og består af forholdsvis kortvarige forløb.

Højskolerne har flest deltagere med en almengymnasial eksamen, 41%. Her antages at være en nøje sammenhæng med deltagerens lave aldersprofil - de fleste af deltagerne vil sandsynligvis fortsætte i det traditionelle uddannelsessystem efter højskoleopholdet.

Deltagernes arbejdsmarkedsstatus

Som ved deltagerens uddannelse, danner der sig et klart mønster, når man ser på deltagerens arbejdsmarkedsstatus. Her spiller kursernes varighed en stor rolle, ligesom det er afgørende, om der er tale om heltids- eller fritidsundervisning.

I tabel 2.2 er deltagere i arbejde fordelt efter arbejdsstedets ejerforhold. De offentligt ansatte fordeler sig forholdsvis jævnt ud over de forskellige voksenuddannelsestilbud, mens de privat ansatte er koncentreret på åben uddannelse og på AMU-uddannelser. For deltagere på højskoler er der tale om ganske unge mennesker, som generelt vil have haft en forholdsvis løs tilknytning til arbejdsmarkedet.

På folkehøjskolernes lange kurser er 85% af deltagerne under 30 år. På avu er flere end 40% af deltagerne over 30 år.

51% af deltagerne på AMU i 1999 havde året før en bruttoindkomst på 2-300.000 kr. Der var kun 7% af deltagerne på højskolerne og 14% på daghøjskolerne, som tjente det samme beløb

Det samme mønster går igen, hvis man ser på arbejdsstedets branche (se tabel 2.3). For åben uddannelse gælder det specielt, at der er relativt mange deltagere fra den finansielle sektor. AMU tiltrækker i langt højere grad end de øvrige kurser deltagere fra industrien, bl.a. fordi der udbydes en række grunduddannelser inden for disse fag

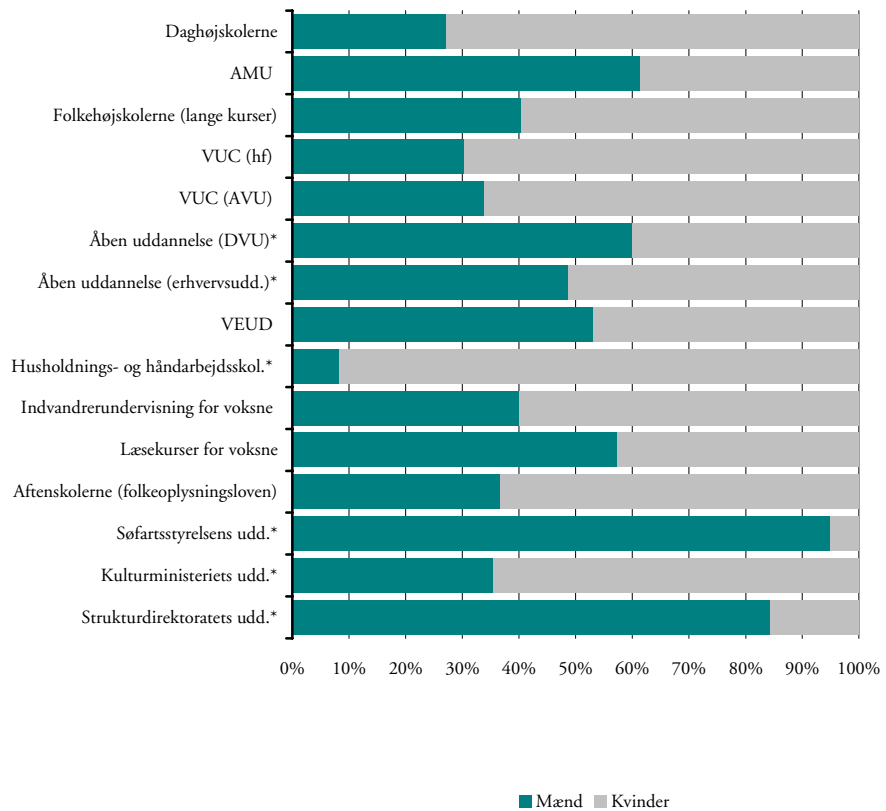
I tabel 2.4 ses i hvilket omfang deltagerne var berørt af ledighed året før deres deltagelse i voksen- og efteruddannelse. Over halvdelen, 56%, af deltagerne på daghøjskolerne havde i et eller andet omfang været ramt af arbejdsløshed og 5,9% var arbejdsløse i mere end 90% af året. 22% stod uden for arbejdsstyrken – dvs. var under uddannelse, på efterløn eller på anden vis ikke til rådighed for arbejdsmarkedet.

På åben uddannelse og på AMU-uddannelser var størstedelen af deltagerne i fuldtidsbeskæftigelse året før. Fælles for begge uddannelser er desuden, at næsten ingen af deltagerne stod uden for arbejdsstyrken. Derimod var 22% på avu og 23% på hf-enkeltfag ikke til rådighed for arbejdsmarkedet.

Deltagernes indkomstsforhold

51% af deltagerne på AMU i 1999 havde året før en bruttoindkomst på 2-300.000 kr. (se tabel 2.6). Tallet hænger sammen med at 71% af deltagerne på AMU var i beskæftigelse. Der var kun 7% af deltagerne på højskole og 14% på daghøjskolerne, som tjente samme beløb. Det hænger sammen med, at en stor del af deltagerne var uden for arbejdsstyrken.

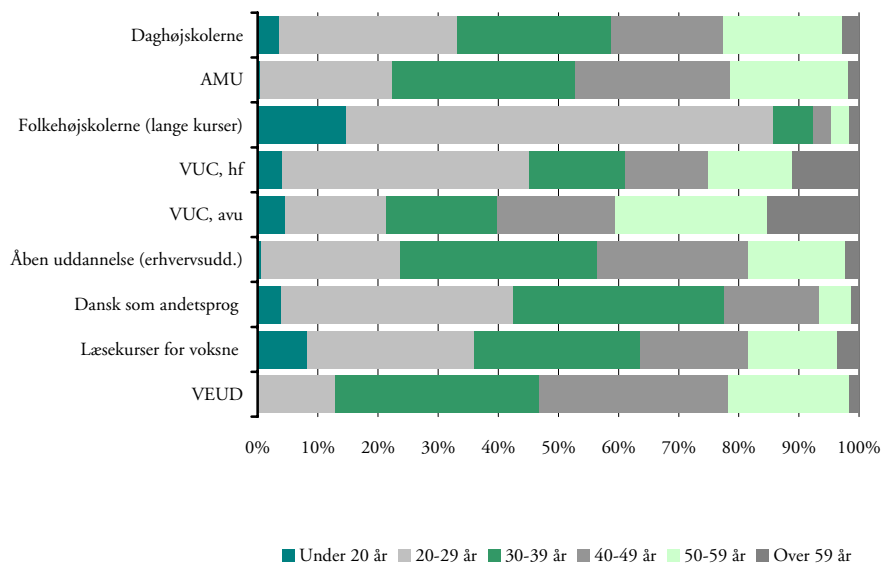
Figur 2.1. Kønsfordelingen i voksenuddannelserne 1999



Kilde: Undervisningsministeriet

* Tal fra 1998

Figur 2.2. Aldersfordelingen for voksenuddannelserne 1999



Kilde: Danmarks Statistik

Tabel 2.1. Uddannelsesbaggrund for deltagerne ved voksenuddannelser 1999

	Daghøjskoler	AMU	Højskoler	VUC(avu)	VUC(hf)	Åben udd. (erhv.sk.)
Grundskole	52,0%	33,9%	32,7%	44,4%	32,4%	12,8%
Almen gymnasial udd.	8,2%	3,5%	41,2%	2,7%	16,3%	5,0%
Erhvervsuddannelse	25,5%	52,7%	15,4%	36,3%	29,8%	54,9%
Kort videregående udd.	2,9%	4,8%	1,0%	3,3%	4,7%	7,8%
Mellemlang videreg. udd.	5,7%	2,5%	2,8%	8,8%	11,2%	13,1%
Lang videregående udd.	1,2%	0,6%	0,5%	1,5%	3,3%	4,6%
Uoplyst mv.	4,5%	1,9%	6,5%	2,9%	2,4%	1,8%
I alt	100%	100%	100%	100%	100%	100%

Kilde: Danmarks Statistik

Tabel 2.2. Deltagere fordelt efter arbejdsstedets ejerforhold 1999

	Daghøjskoler	AMU	Højskoler (lange kurser)	VUC (AVU)	VUC (hf)	Åben udd. (erhv.sk.)
Offentligt ansatte	12,0%	19,6%	12,7%	17,1%	21,2%	14,6%
Privat ansatte	20,0%	63,1%	32,2%	30,0%	32,8%	69,9%
Øvrige	1,4%	8,4%	2,6%	2,0%	3,1%	3,1%
Uoplyst ejerforhold	66,7%	8,9%	52,5%	50,9%	42,9%	12,4%
Alle	100%	100%	100%	100%	100%	100%

Kilde: Danmarks Statistik

Tabel 2.3. Deltagere fordelt efter branche 1999

	Daghøjskoler	AMU	Højskoler	VUC (AVU)	VUC (hf)	Åben udd. (erhv.sk.)
Landbrug og fiskeri	0,9%	2,5%	1,9%	1,5%	1,0%	1,1%
Industri	4,4%	28,9%	4,7%	9,9%	5,5%	14,2%
Bygge- og anlægsvirksomhed	0,6%	5,1%	1,3%	1,8%	1,1%	2,1%
Handel og restauration	6,0%	12,7%	11,6%	7,0%	10,2%	14,5%
Transport og kommunikation	1,5%	13,1%	2,4%	2,7%	3,4%	5,1%
Finansiering og forretning	4,1%	5,8%	5,4%	5,1%	6,9%	27,4%
Offentlige/personlige tjenesteydelser	15,7%	22,8%	19,5%	21,0%	28,6%	22,7%
Uoplyst erhverv	66,8%	9,1%	53,2%	51,1%	43,4%	12,9%
I alt	100%	100%	100%	100%	100%	100%

Note: Energi- og vandforsyningsbranchen er lagt ind under industri.

Kilde: Danmarks Statistik

Tabel 2.4. Beskæftigelsesgrad 1998 for deltagere i 1999

	Daghøjskoler	AMU	Højskoler	VUC(avu)	VUC(hf)	Åben udd. (erhv.sk.)
Beskæftigede	17,2%	70,9%	48,4%	37,5%	45,0%	73,2%
Uden beskæftigelse	22,0%	1,6%	27,9%	22,3%	23,3%	3,0%
0<ledighedsgrad<0.1	8,9%	11,5%	5,0%	7,2%	6,6%	6,3%
0.1<ledighedsgrad<0.2	7,0%	3,8%	3,3%	4,1%	4,3%	2,7%
0.2<ledighedsgrad<0.3	6,6%	2,8%	3,0%	3,6%	3,2%	2,5%
0.3<ledighedsgrad<0.4	5,5%	2,2%	1,6%	3,0%	2,5%	2,0%
0.4<ledighedsgrad<0.5	5,4%	1,8%	1,2%	3,1%	2,4%	1,8%
0.5<ledighedsgrad<0.6	4,3%	1,3%	0,7%	2,6%	1,9%	1,6%
0.6<ledighedsgrad<0.7	5,2%	1,1%	0,8%	2,9%	2,4%	1,9%
0.7<ledighedsgrad<0.8	3,8%	0,8%	0,5%	2,0%	1,2%	1,2%
0.8<ledighedsgrad<0.9	3,4%	0,7%	0,4%	2,0%	1,1%	1,1%
0.1<ledighedsgrad<1.0	5,9%	1,0%	0,7%	4,8%	2,6%	1,8%
Berørt af ledighed	55,9%	27,0%	17,1%	35,4%	28,3%	23,0%
Uoplyst	4,9%	0,5%	6,5%	4,8%	3,4%	0,7%
I alt	100%	100%	100%	100%	100%	100%

Note: Tabellen vedrører kun regulær ledighed. Den tid deltagere har været aktiverede i arbejdsmarkedsforanstaltninger registreres ikke som ledighed.

Kilde: Danmarks Statistik

Tabel 2.5. Deltagerne fordelt efter arbejdsstedets størrelse 1999

1999	Daghøjskoler	AMU	Højskoler	VUC (AVU)	VUC (hf)	Åben udd. (erhv.sk.)
1 - 4 beskæftigede	6,9%	7,5%	5,6%	7,3%	6,0%	8,3%
5 - 19 beskæftigede	22,8%	15,5%	29,2%	19,7%	22,0%	23,1%
20 - 49 beskæftigede	22,7%	17,3%	20,6%	20,5%	20,7%	19,4%
50 - 99 beskæftigede	23,8%	18,5%	11,2%	22,1%	19,9%	14,8%
100 - 199 beskæftigede	10,4%	12,9%	10,9%	11,1%	10,9%	14,2%
200 - 499 beskæftigede	7,0%	14,2%	11,6%	9,2%	9,2%	10,5%
500+ beskæftigede	6,4%	14,2%	10,8%	10,2%	11,3%	9,7%
Alle	100%	100%	100%	100%	100%	100%

Note: Deltagere hvis arbejdssted ikke kan placeres ud fra antal beskæftigede tæller ikke med.

Kilde: Danmarks Statistik

Tabel 2.6. Bruttoindkomst 1998 for deltagere i 1999

1999	Daghøjskoler	AMU	Højskoler	VUC (avu)	VUC (hf)	Åben udd. (erhv.sk.)
Under 100.000	25,5%	3,4%	58,3%	17,7%	27,1%	5,6%
100.000-199.999	55,7%	29,8%	32,5%	44,2%	39,8%	26,4%
200.000-299.999	14,2%	51,1%	7,2%	27,6%	23,0%	40,7%
300.000-399.999	3,8%	12,6%	1,7%	7,9%	7,5%	18,0%
400.000-499.999	0,6%	2,0%	0,2%	1,6%	1,5%	5,7%
500.000 eller mere	0,3%	1,0%	0,1%	1,0%	1,1%	3,6%
I alt	100%	100%	100%	100%	100%	100%

Kilde: Danmarks Statistik

3. Åben uddannelse

I 1999/2000 havde størstedelen af deltagerne – 46% - på åben uddannelse på erhvervsskolerne en erhvervsfaglig baggrund.

Antallet af årselever på åben uddannelse ved erhvervsskolerne faldt med ca. 32% fra skoleåret 1998/1999 til 1999/2000.

Over halvdelen af årseleverne i 1999/2000 fulgte korte kurser, og ca. 20% tog merkonomuddannelsen.

Erhvervsuddannelser

Formålet med Lov om åben uddannelse er at fremme et bredt udbud af erhvervsrettet uddannelse til den voksne befolkning. Der skal ved tilrettelæggelsen tages hensyn til voksnes praktiske muligheder for at kombinere uddannelse og tilknytning til arbejdsmarkedet.

Åbne uddannelser er erhvervsrettede

- deltidsuddannelser
- heltidsuddannelser på deltid
- enkeltfag
- særligt tilrettelagte forløb

En uddannelsesinstitutionens udbud af åbne uddannelser kan således omfatte alle de uddannelser, som institutionen er godkendt til at udbyde på heltid og enkeltfag fra disse uddannelser. Indtil 1. januar 1999 fik institutionerne desuden tilskud til afholdelse af korte kurser.

Uddannelsesinstitutionen opkræver betaling for deltagelse i undervisningen inkl. prøver og anden bedømmelse. Institutionen fastsætter selv niveauet for denne deltagerbetaling. Aktiviteter under åben uddannelse kan ikke godkendes som SU-berettigende.

En række af kurserne ved åben uddannelse udbydes også som fjernundervisning. Det drejer sig især om PC-brugeruddannelsen og de korte kurser, men også merkonom-, tekonom- og datanomuuddannelserne tilbyder fag som fjernundervisning. Det samme gælder visse ordinære uddannelser, der også udbydes som åben uddannelse, f.eks. datamatikeruddannelsen.

Aktivitet

Antallet af årselever på åben uddannelse ved erhvervsskolerne faldt med ca. 32% fra skoleåret 1998/1999 til 1999/2000 eller fra 25.571 årselever i 1998/1999 til 17.320 (se tabel 3.1). Det er især antallet af årselever på korte kurser, der har bidraget til dette fald, idet der var 7.635 færre årselever på korte kurser i 1999/2000 end i 1998/1999. Dette skyldes bl.a., at tilskuddet til PC-brugeruddannelsen – der tilhører kategorien ”korte kurser” - forsvandt fra 1. januar 1999. Samlet set er der dog sket en mindre stigning i antallet af årselever fra 1997/1998 til 1999/2000 på ca. 2.000.

Over halvdelen af årseleverne i 1999/2000 fulgte korte kurser, men der var også ca. 20%, der tog merkonomuddannelsen. Årselever på korte kurser og på merkonomuddannelsen har igennem hele perioden fra 1997/1998 til 1999/2000 udgjort størstedelen af det samlede antal årselever, men hvor andelen af årselever på den merkantile EUD (erhvervsfaglige uddannelser og enkeltfag ved handelsskolerne) i 1997/1998 udgjorde 9% af det samlede antal, udgjorde de i 1999/2000 kun 5%. Antal årselever på datamatiker-uddannelsen og på kurser i kategorien ”andet” er derimod steget fra 1997/1998 til 1999/2000, hvor disse kategorier hver har en andel på ca. 5% af det samlede antal årselever.

Kønsfordeling

Kønsfordelingen for åben uddannelse på erhvervsskolerne varierede meget fra uddannelse til uddannelse i 1998/1999 (se figur 3.1). Hvor den finansielle videreuddannelse og ejendomsmægleruddannelsen havde en næsten lige kønsfordeling, havde hhx, markedsøkonom- og merkonomuddannelsen ml. 55% og 65% kvinder. Endelig havde tekniske uddannelser som datamatiker-, datanom- og teknonomuddannelserne en klar overvægt af mænd, der udgjorde ml. 70% og 80% af deltagerne.

Aldersfordeling

I 1999/2000 var der en stor gruppe af personer under 25 år på hhx, den finansielle videreuddannelse og markedsøkonomuddannelsen, idet denne aldersgruppe udgjorde ml. 27% og 47 % af deltagerne (se figur 3.2). Deltagerne på disse uddannelser var i det hele taget unge, idet personer under 30 år udgjorde ml. 60% og 90%. Størstedelen af deltagerne på de andre udvalgte uddannelser var ml. 25 og 39 år. På hhx, merkonom-, datanom- og ejendomsmægleruddannelsen var der desuden lidt højere andele af personer over 50 år, idet de udgjorde ml. 7% og 9% af deltagerne.

Uddannelsesbaggrund

Uddannelsesmæssigt havde størstedelen af deltagerne på åben uddannelse på erhvervsskolerne i 1999/2000 en erhvervsfaglig baggrund, nemlig 46% (se figur 3.3). Derudover havde 25 % en videregående uddannelse og 14% en grundskoleeksamen.

Tabel 3.1. Antal årselever på åben uddannelse på erhvervsskolerne 1997/98-1999/2000.

	1997/98	1998/99	1999/2000
Merkantile EUD 1)	1.394	755	426
Tekniske EUD 2)	144	116	35
Hhx	865	738	632
Htx	10	7	27
Merkonom	4.728	4.168	3.379
Teknomom	277	261	189
Datanom	225	326	611
Revisor	39	17	-
Finansiell videreuddannelse	318	607	567
Ejendomsmægler	330	328	347
Markedsøkonom	124	86	-
Datamatiker	508	755	871
Lederkurser, håndværksvirksomhed	42	50	63
Diplomuddannelse	211	242	69
VTU	139	109	142
Andet	157	241	832
Korte kurser m.m. 3)	5.820	16.765	9.130
I alt	15.331	25.571	17.320

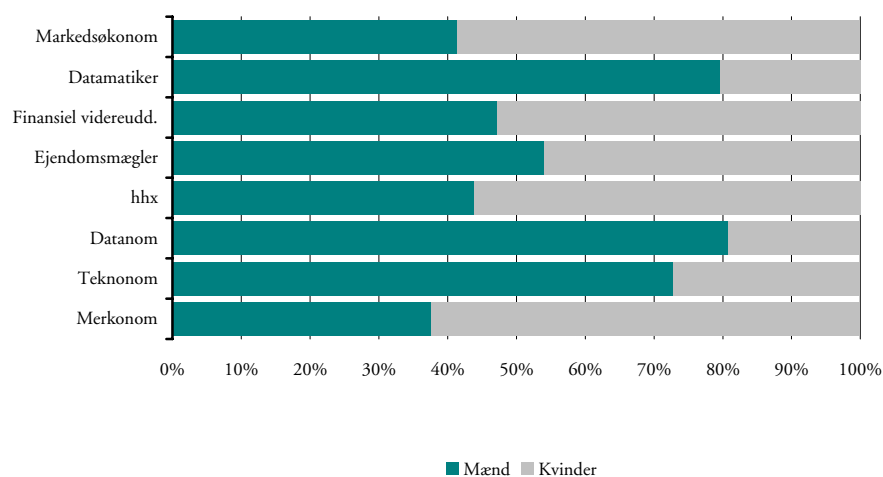
1) Ordinære erhvervsfaglige uddannelser og enkeltfag ved handelsskolerne.

2) Ordinære erhvervsfaglige uddannelser og enkeltfag ved de tekniske skoler.

3) Inkl. PC-brugeruddannelsen.

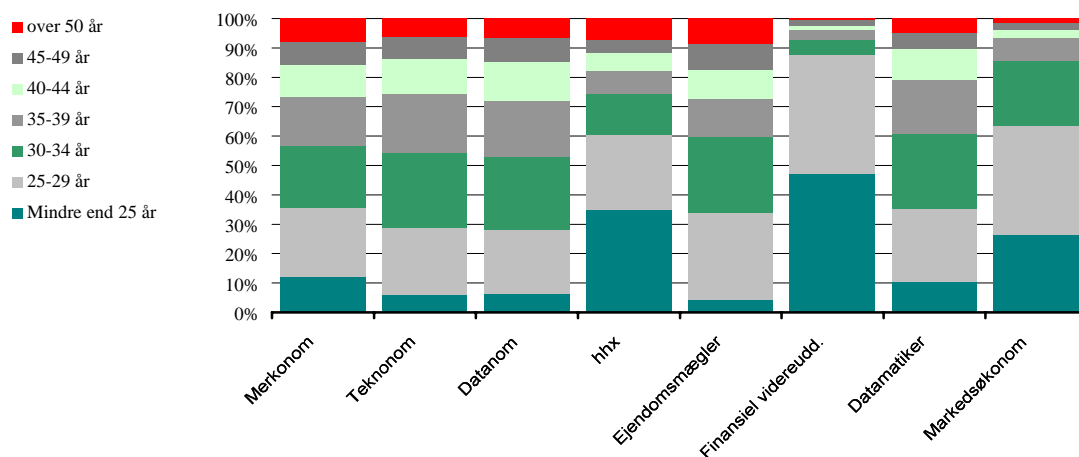
Kilde: Undervisningsministeriet

Figur 3.1. Kønsfordelingen for udvalgte åbne uddannelser på erhvervsskolerne, 1998/99.



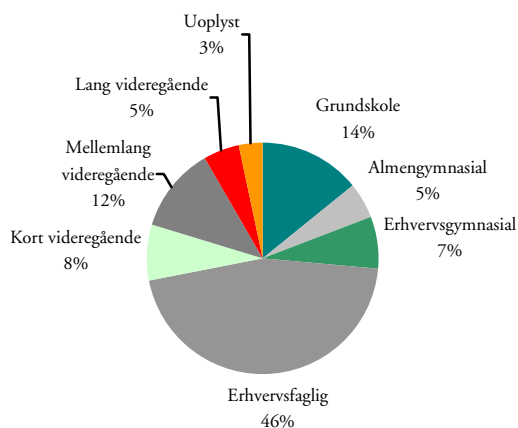
Kilde: Danmarks Statistik

Figur 3.2. Aldersfordelingen for udvalgte åbne uddannelser på erhvervsskolerne, 1999/2000.



Kilde: Danmarks Statistik

Figur 3.3. Uddannelsesbaggrund for deltagere på erhvervsskolernes åbne uddannelser, 1999/2000.



Kilde: Danmarks Statistik

De videregående uddannelsesinstitutioner

I 1999 blev der i alt brugt 15.014 årsværk på de åbne uddannelser ved de videregående uddannelsesinstitutioner.

På de videregående uddannelsesinstitutioner fordeler aktiviteten sig også mellem udbud af særlige videreuddannelser, der udbydes efter egne bekendtgørelser i henhold til Lov om åben uddannelse (f.eks. HD), samt uddannelser og enkeltfag, der tillige udbydes gennem det ordinære uddannelsessystem.

De seneste år er der oprettet en række nye masteruddannelser ved universiteter og handelshøjskoler (MBA og MPA). Den største - og ældste (1996) - er uddannelsen til Master of Public Health ved Københavns og Århus universiteter.

I 1997 blev lærernes og pædagogernes efteruddannelse lagt ind under Lov om åben uddannelse. Denne efteruddannelse finder sted dels ved seminarierne, dels ved Danmarks Lærerhøjskole og Danmarks Pædagoghøjskole.

HD-uddannelsen er stadig den mest populære åbne uddannelse ved de videregående uddannelsesinstitutioner. Der er desuden stor aktivitet ved de pædagogiske diplomuddannelser og ved de forholdsvis nye voksenunderviseruddannelser.

I modsætning til åben uddannelse ved erhvervsskolerne fylder de korte kurser noget mindre ved de videregående uddannelsesinstitutioner.

Tabel 3.2 Årselever ved de åbne voksenuddannelser på de videregående uddannelsesinstitutioner 1998 og 1999

Uddannelser	Institutioner	Årselever	
		1998	1999
Erhvervsøkonomisk diplomuddannelse (HD)	Handelshøjskoler	3.567	3.613
Erhvervsproglig diplomuddannelse	Handelshøjskoler	374	410
Pædagogiske diplomuddannelser 1)	DLH, DPH og lærerseminarier	1.107	1.322
Sociale diplomuddannelser 2)	Sociale højskoler	536	69
Diplomuddannelse for hospitalslaboranter	Hospitalslaborantskoler	64	37
Masteruddannelser	Universiteter	270	99
Voksenunderviseruddannelsen 3)	Div. godkendte inst.	1.054	1.292
Almen uddannelse i sløjd	Sløjdlærerskolen	53	67
Tekniske videreuddannelser 4)	Ingeniørhøjskoler	536	172
Uddannelsen til underviser i dansk som andetsprog for voksne	Div. godkendte inst.	350	48
Uddannelsen til statsprøvet tolk	Handelshøjskoler	53	-
Den teoretiske del af uddannelsen til registreret revisor	Handelshøjskoler	17	-
Ordinære uddannelser og enkeltfag		4.598	
Korte kurser		1.411	1.138
I alt		13.990	

1) Inkl. Diplomuddannelse i pædagogisk arbejde ved Danmarks Pædagoghøjskole.

2) Inkl. Diplomuddannelse i familierapi, Diplomuddannelse i socialt arbejde.

3) Inkl. Voksenvejlederuddannelsen.

4) Ingeniørens Lederuddannelse, Teknologilederuddannelsen og Teknisk miljøleder.

Kilde: Undervisningsministeriet

4. Voksenuddannelsescentrene

Antallet af CPR-kursister på avu er steget med over 4.000 fra 1993/94 til 1999/00.

En kursist har gennemført avu, når vedkommende har deltaget i minimum 85% af undervisningen eller aflagt prøve (før 1999 var det 80%).

Voksenuddannelsescentrene tilbyder almen voksenuddannelse (avu) og prøveforberedende enkeltfagsundervisning til højere forberedelseksamen (hf-e).

Den administrative og økonomiske styring foretages i amtskommunerne. Undervisningsministeriet fører centralt pædagogisk tilsyn. Den økonomiske styring af VUC-området sker efter principper om efterspørgselsstyring og taxameterfinansiering. De enkelte amtsråd fastsætter selv taksterne og kan således sondre mellem avu- og hf-undervisning og mellem de enkelte VUC'er.

Almen voksenuddannelse (avu)

Avu er kompetencegivende, prøveforberedende undervisning, der tilbydes voksne over 18 år. Der undervises i en række kernefag, som amtet skal udbyde, og en række tilbudsfag, som det kan udbyde. Desuden kan der udvikles specifikke fag lokalt, men fagbeskrivelserne skal godkendes af Undervisningsministeriet.

Der er mulighed for at tage en voksenuddannelsesprøve, der svarer til folkeskolens uvidede afgangsprøve.

Højere forberedelseksamen (hf-e)

Hf-e er en almen og studieforbereende uddannelse for voksne og unge. Studieforbereende enkeltfagsundervisning er et tilbud til voksne om supplerende uddannelse på flere niveauer. Den giver grundlag for videregående uddannelse og mulighed for at supplere tidligere uddannelser, eller for at forbedre kursisternes erhvervs muligheder.

Aktivitet på landsplan

Statistikken omfatter i alt 77 voksenuddannelsescentre, hvoraf 5 centre udelukkende tilbyder hf-e, og 3 centre udelukkende tilbyder avu.

Antallet af CPR-kursister på avu er steget med over 4.000 fra skoleåret 1993/94 til og med 1999/00, hvor der var 60.751 CPR-kursister. Stigningen svarede til 17%. Der var ligeledes en stigning i antallet af holdkursister, som i samme periode er vokset med ca. 7.000, svarende til 4,7%. CPR-kursisterne fulgte således i gennemsnit 2,6 hold i 1999/00 mod 2,7 hold i 1993/94. Målt i undervisningsaktivitet er den samlede aktivitet på avu steget med over 2.000 årskursister, hvilket svarer til en stigning på 14% (se tabel 4.1).

Antallet af CPR-kursister på hf-e er ikke steget i samme omfang. Siden skoleåret 1993/94 er antallet vokset med ca. 200 til 43.474 CPR-kursister i 1999/00. Antallet af holdkursister er i samme periode vokset med 10.000, svarende til ca. 11%. Målt i undervisningsaktivitet er der sket en stigning på ca. 2.000 årskursister svarende til 17% (se tabel 4.1).

Da der i dag bliver udbudt flere timer pr. holdkursist, er aktiviteten målt i årskursister vokset med andre ord steget noget mere end det faktiske antal af CPR-kursister (se figur 4.1).

Ved avu og hf-e var størstedelen af deltagerne under 19 år under uddannelse, mens størstedelen af deltagerne over 60 år var udenfor arbejdsstyrken.

Gennemsnitsalderen på avu var 43 år i 1998. Det er en stigning på næsten 6 år siden 1991.

Aktivitet på amtsniveau

På avu-området har stort set alle amter haft en stigning i antal årskursister (se tabel 4.2 og figur 4.2) fra 1993/94 til 1999/00, hvilket svarer til den øgede studieaktivitet hos CPR-kursisterne. Fyns Amt og Nordjyllands Amt har begge haft en relativt stor stigning i årskursister på ca. 40%, hvilket svarer til hhv. 537 og 522 årskursister.

På hf-e-området er antallet af årskursister fra 1993/94 til 1999/00 faldet i Københavns og Ringkøbing Amt med hhv. 6% og 37% (se tabel 4.3 og figur 4.3). I Frederiksborg Amt og Københavns Kommune er der derimod sket markante stigninger i antallet af årskursister på hhv. 200% og 90%.

Gennemførelse

På avu var der i skoleåret 1999/00 24% af kursisterne, der ikke gennemførte, og 38,5%, der gennemførte med prøve (se tabel 4.4). På hf-e faldt 40% af kursisterne fra, og 51,9% gennemførte med prøve.

I 1998 var der en tendens til, at ældre aldersgrupper i højere grad fuldførte avu end yngre (se figur 4.4). For kursister på hf-e faldt antallet af fuldførte med prøve med alderen (se figur 4.5).

Aldersfordeling

Gennemsnitsalderen på avu var 43 år i 1998. Det er en stigning på næsten 6 år siden 1991. På hf-e var gennemsnitsalderen 36 år i 1998.

Deltagerne på avu er aldersmæssigt jævnt fordelt for de 19-50-årige, idet der er ml. 1000 og 1500 personer pr. år (se figur 4.6). For hf-e er der derimod en større variation, men de fleste deltagere er mellem 19 og 29 år.

På avu er der en relativt stor gruppe af kvinder mellem 50 og 59 år, nemlig 27% af det samlede antal kvinder. For mændene er aldersfordelingen fra 20 år og opefter mere jævn, idet der er ml. 16% og 21% i de enkelte aldersgrupper.

Uddannelsesbaggrund

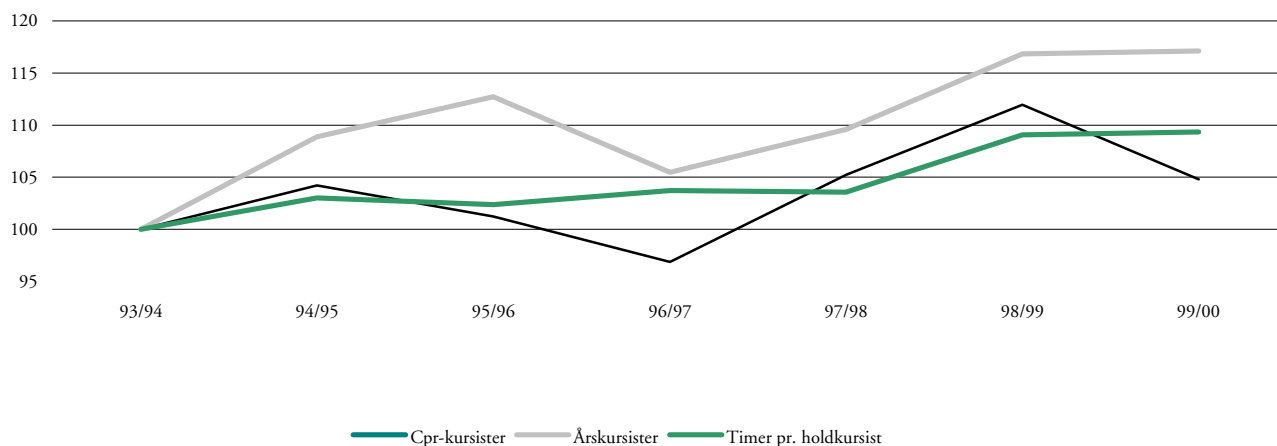
I skoleåret 1999/2000 havde de fleste deltagere, der begyndte på avu enten en grundskoleeksamen – ca. 45% - eller en erhvervsfaglig uddannelse – ca. 35% - som højeste uddannelse (se tabel 2.1). Der var imidlertid også en gruppe på ca. 10%, der havde en mellemlang videregående uddannelse. På hf-e havde ca. 30% af deltagerne en grundskoleeksamen og ca. 25% en erhvervsfaglig uddannelse som højeste uddannelse, da de startede. Som på avu havde ca. 10% af deltagerne en mellemlang videregående uddannelse, men på hf-e var der også en relativt stor gruppe af deltagere – ca. 15% - med en almen gymnasial baggrund.

Tabel 4.1. Nøgletal for aktiviteten ved avu og hf fra 1993/94 til 1999/00

		93/94	94/95	95/96	96/97	97/98	98/99	99/00
Avu	CPR-kursister	56.163	57.269	54.869	53.331	59.031	64.902	60.751
	Holdkursister	150.380	154.670	162.495	150.302	155.610	155.069	157.156
	Kursistimer	12.918.212	13.639.426	14.261.442	13.186.831	13.477.244	14.725.513	15.034.740
	Årskursister	13.966	14.745	15.418	14.256	14.570	15.920	16.254
Hf	CPR-kursister	43.297	46.378	45.834	43.006	45.634	46.433	43.474
	Holdkursister	85.203	94.304	96.894	89.244	93.699	97.312	95.194
	Kursistimer	11.122.795	12.536.279	12.835.601	12.167.749	12.871.475	13.362.081	13.121.069
	Årskursister	12.025	13.553	13.876	13.154	13.915	14.446	14.185
I alt	CPR-kursister	99.460	103.647	100.703	96.337	104.665	111.335	104.225
	Holdkursister	235.583	248.974	259.389	239.546	249.309	252.381	252.350
	Kursistimer	24.041.007	26.175.705	27.097.043	25.354.580	26.348.719	28.087.594	28.155.809
	Årskursister	25.990	28.298	29.294	27.410	28.485	30.365	30.439

Kilde: Amtrådsforeningen

Figur 4.1. Udviklingen i antallet af CPR-kursister, årskursister og timer pr. holdkursist ved avu og hf-e fra 1993/1994 til 1999/2000. Indeks 1993/94=100

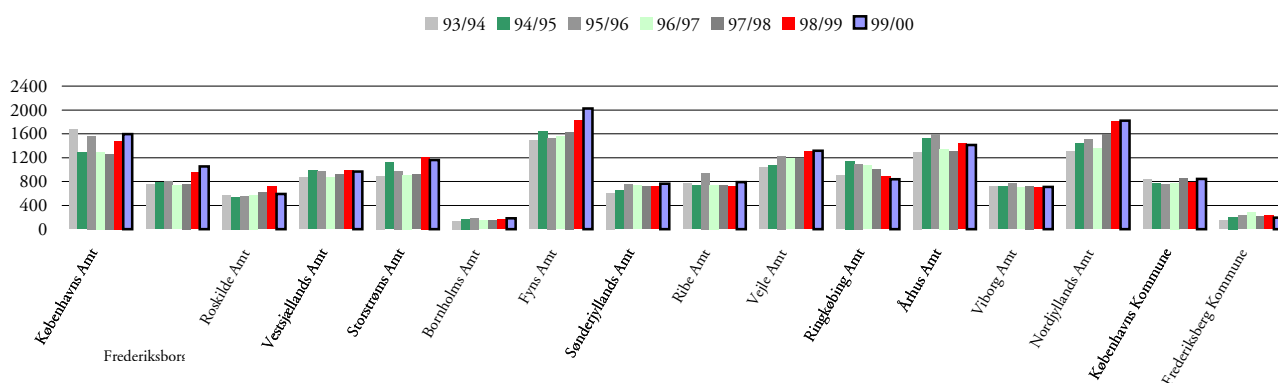


Tabel 4.2. Årskursister ved avu, fordelt efter amt fra 1993/94 til 1999/00

AVU	93/94	94/95	95/96	96/97	97/98	98/99	99/00
Københavns Amt	1.668	1.283	1.561	1.296	1.262	1.480	1.597
Frederiksborg Amt	746	777	793	734	758	953	1.050
Roskilde Amt	575	535	557	574	619	722	589
Vestsjællands Amt	870	984	965	869	911	990	966
Storstrøms Amt	891	1.116	975	906	918	1.206	1.162
Bornholms Amt	135	173	187	143	146	165	184
Fyns Amt	1.487	1.645	1.528	1.555	1.633	1.828	2.024
Sønderjyllands Amt	608	642	748	733	718	714	764
Ribe Amt	767	737	944	743	733	722	788
Vejle Amt	1.036	1.070	1.227	1.183	1.185	1.307	1.315
Ringkøbing Amt	895	1.144	1.095	1.063	996	884	836
Århus Amt	1.294	1.518	1.583	1.340	1.312	1.435	1.413
Viborg Amt	713	718	770	700	723	698	709
Nordjyllands Amt	1.298	1.436	1.502	1.360	1.588	1.808	1.820
Københavns Kommune	830	763	752	774	856	784	843
Frederiksberg Kommune	153	203	231	281	212	223	193
I alt	13.966	14.745	15.418	14.256	14.570	15.919	16.254

Kilde: Amtrådsforeningen

Figur 4.2. Årskursister ved avu, fordelt efter amt fra 1993/94 til 1999/00



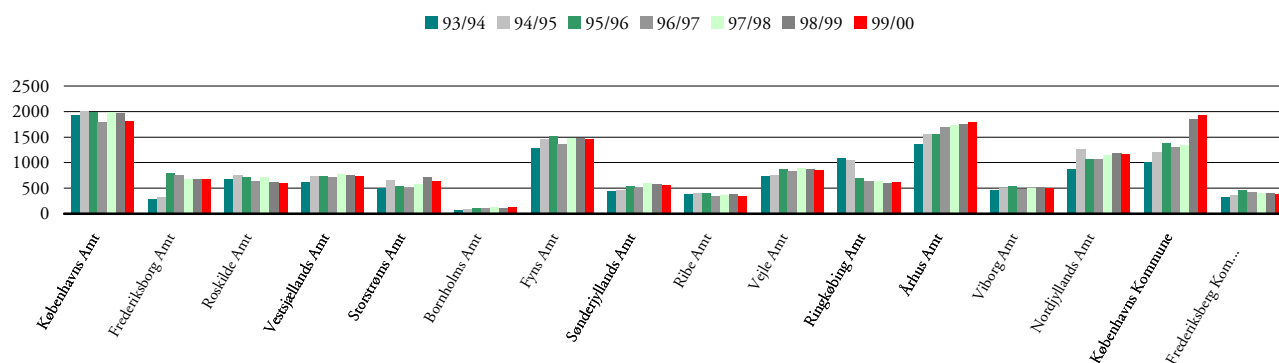
Kilde: Amtsrådsforeningen

Tabel 4.3. Årskursister ved hf-e, fordelt efter amt fra 1993/94 til 1999/00

HF-e	93/94	94/95	95/96	96/97	97/98	98/99	99/00
Københavns Amt	1.936	2.013	1.978	1.785	1.993	1.972	1.813
Frederiksborg Amt	284	328	792	754	679	683	686
Roskilde Amt	673	754	709	645	711	606	603
Vestsjællands Amt	612	731	742	705	763	760	725
Storstrøms Amt	503	653	547	502	572	707	641
Bornholms Amt	78	92	109	112	118	108	132
Fyns Amt	1.292	1.456	1.522	1.359	1.473	1.471	1.455
Sønderjyllands Amt	437	455	532	503	589	575	564
Ribe Amt	373	393	398	336	362	384	352
Vejle Amt	733	754	874	836	889	874	860
Ringkøbing Amt	1.076	1.045	692	648	635	602	606
Århus Amt	1.355	1.552	1.563	1.700	1.741	1.759	1.787
Viborg Amt	451	500	531	473	498	513	497
Nordjyllands Amt	880	1.272	1.069	1.071	1.146	1.185	1.168
Københavns Kommune	1.012	1.198	1.370	1.311	1.347	1.843	1.922
Frederiksberg Kommune	331	357	449	414	401	404	374
I alt	12.025	13.553	13.876	13.154	13.915	14.446	14.185

Kilde: Amtsrådsforeningen

Figur 4.3. Årskursister ved hf-e, fordelt efter amt fra 1993/94 til 1999/00.



Kilde: Amtsrådsforeningen

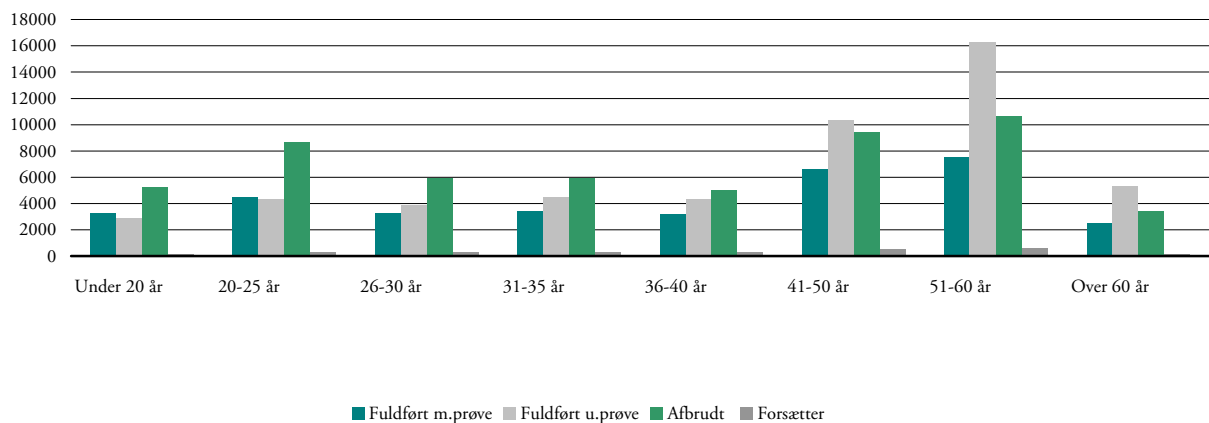
Tabel 4.4. Gennemførelses- og prøveprocenter for ordinær holdundervisning 1999/00 på avu og hf-e, fordelt på amter

	Avu		Hf-e	
	Gennemførelsesprocent	Prøveprocent	Gennemførelsesprocent	Prøveprocent
Københavns Amt	74,0%	39,9%	59,1%	46,5%
Frederiksborg Amt	78,6%	27,8%	57,0%	49,0%
Roskilde Amt	70,2%	41,7%	51,7%	42,7%
Vestsjællands Amt	73,0%	30,7%	55,3%	44,7%
Storstrøms Amt	74,0%	36,9%	56,6%	50,9%
Bornholms Amt	79,1%	42,7%	67,1%	50,2%
Fyns Amt	77,8%	38,4%	65,9%	62,3%
Sønderjyllands Amt	80,4%	46,0%	65,4%	57,7%
Ribe Amt	72,1%	35,1%	61,8%	55,3%
Vejle Amt	78,1%	42,3%	62,6%	56,3%
Ringkjøbing Amt	79,8%	40,3%	66,0%	57,6%
Århus Amt	74,6%	39,7%	58,5%	51,1%
Viborg Amt	73,3%	39,4%	63,6%	56,7%
Nordjyllands Amt	78,9%	43,4%	66,6%	58,0%
Københavns Kommune	72,5%	35,4%	58,3%	45,1%
Frederiksberg Kommune	76,9%	34,9%	57,7%	57,2%
Hele landet	76,1%	38,5%	60,5%	51,9%

Note: På avu henregnes læsekurser, IDV og flexhold ikke som hørende under den ordinære holdundervisning. Tilsvarende er GSK, IDV og flexhold på hf ikke en del af den ordinære holdundervisning. Gennemførelsesprocenten er den procentvise andel af kursisterne, som gennemfører kurset, i forhold til det antal kursister, som har haft et fremmøde inden slutningen af tredje uge efter holdstart. Prøveprocenten er den procentvise andel af kursisterne, der går til prøve, i forhold til det antal kursister, som har haft et fremmøde inden slutningen af tredje uge efter holdstart på de hold, hvor der er mulighed for at gå til prøve. HF-tallene i tabellen er ekskl. Stenløse Gymnasium og HF, da centret ikke har været i stand til at levere data på dette detaljeringsniveau.

Kilde: Amtsrådsforeningen.

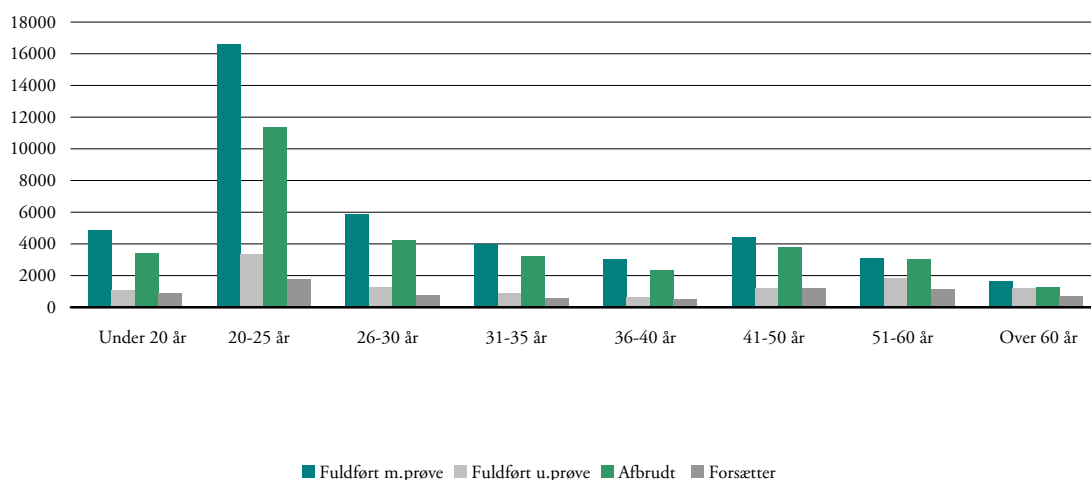
Figur 4.4. Antallet af kursister på avu i 1998, der gennemførte, fordelt på kursisternes alder



Note: Danmark Statistiks tal for gennemførelse tager ikke højde for modulerne på VUC. DS' gennemførelses- og prøveprocenter er derfor generelt lavere end Amtsrådsforeningens. Der tages ikke prøve efter basisfag og introducerende undervisning. På fag, der ikke er opdelt i moduler, kan kursisten vælge, om prøven skal tages efter modul A eller B.

Kilde: Danmarks Statistik.

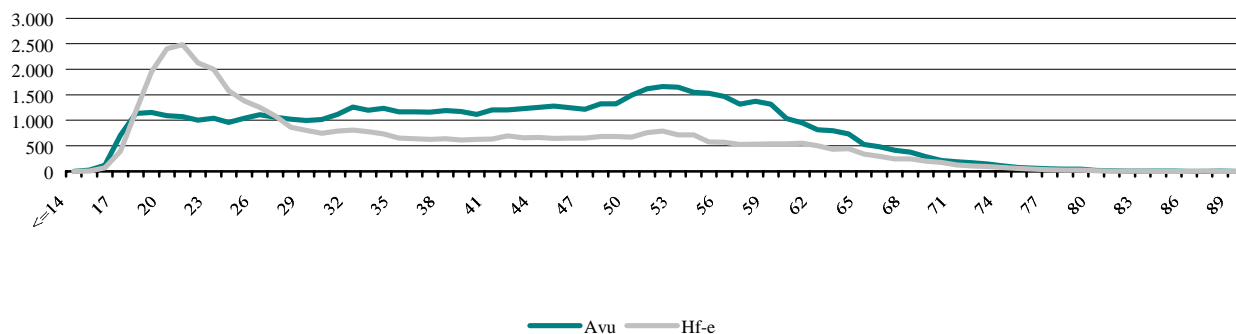
Figur 4.5. Antallet af kursister på hf-e i 1998, der gennemførte, fordelt på kursisternes alder



Note: Se noten til figur 4.4.

Kilde: Danmarks Statistik.

Figur 4.6. Aldersfordeling 1998/99



Kilde: Danmarks Statistik

Tabel 4.5 Fagudbud på avu 1999/2000

Fag	Antal hold	Holdgennemsnit	Faggruppens andel af samlet antal holdkursister
Sprog	3.033	16,8	39,0%
Øvrige humanistiske fag	349	20,0	5,4%
Naturfag	1.102	14,6	12,4%
Samfundsfag	195	17,5	2,6%
Edb	2.451	17,8	33,0%
Kreative samt øvrige hold	783	12,8	7,7%

Note: Holdgennemsnit er beregnet ud fra antal holdkursister der fortsat har fremmøde fire uger efter holdstart. Tabellen er ekskl. IDV og værkstedshold, men inkl. flexhold. Holdstørrelserne kan være lavere end de faktiske holdstørrelser, idet der i tabellen indgår hold, som af tekniske grunde f.eks. er registreret med én kursist.

Kilde: Amtsrådsforeningen

Tabel 4.6 Fagudbud på hf-e 1999/2000

Fag	Antal hold	Holdgennemsnit	Faggruppens andel af samlet antal holdkursister
Sprog	1.711	19,8	39,2%
Øvrige humanistiske fag	880	21,3	21,9%
Naturfag	914	18,7	19,9%
Samfundsfag	344	20,6	8,3%
Edb	44	17,2	0,9%
Kreative samt øvrige hold	459	18,8	10,0%

Note: Se noten til tabel 4.5. Desuden er tallene i tabellen er ekskl. Stenløse Gymnasium og HF, da centret ikke har været i stand til at levere data på dette detaljeringsniveau.

Kilde: Amdrårdsforeningen

Overgang til anden uddannelse

I denne analyse følges den gruppe af personer, der i skoleåret 1995/96 var i gang med en avu. Vi vil her se på, hvordan deres overgang til andre uddannelser forløber år for år frem til 1998/99.

I skoleåret 1995/96 var 55.185 personer i gang med en avu (se tabel 4.7). Heraf var der 7.567, der samtidig fulgte hf-enkeltfag, 3, der tog GSK, 4, der tog studenterkurser, og 39, der tog en 2-årig hf.

Året efter, i skoleåret 1996/97, var 24% af de personer, som i 1995 var i gang med en avu, fortsat i gang med en avu (se tabel 4.8). 7% tog hf-enkeltfag, 5% tog en kombineret avu/hf-e, og 9% tog andre voksenuddannelser som f.eks. arbejdsmarkedsuddannelser, åben uddannelse på erhvervsskolerne, eller højskoleophold i over 12 uger. Endelig var 54% ikke længere i gang med en uddannelse.

I skoleåret 1995/96 var 55.185 personer i gang med en avu.

Året efter var 54% ikke længere i gang med en uddannelse.

Størstedelen af voksenuddannelsesargangen 1995/96 forsvandt helt ud af uddannelsessystemet i løbet af perioden 1995/96-1998/99.

I tredje år, skoleåret 1997/98, var 13% af den oprindelige gruppe fra 1995/96 i gang med en avu. 6% tog hf-enkeltfag, 3% tog en kombineret avu/hf-e, og ca. 9% var i gang med andre voksenuddannelser. Andelen, der ikke længere var i gang med en uddannelse, blev i dette skoleår øget til 69%.

I fjerde år, skoleåret 1998/99, var 9% af den oprindelige gruppe i gang med en avu. 5% tog hf-enkeltfag, 2% tog en kombineret avu/hf-e, og ca. 3% tog andre voksenuddannelser. Andelen af personer, der tog avu, hf-e, avu/hf-e og andre voksenuddannelser, faldt således i perioden fra 1995/96-1998/99. Der var under 1%, som gik i gang med studenterkursus eller 2-årig hf, og der var ingen, som overgik til andre primære uddannelser. Samtidig steg andelen af den oprindelige gruppe, der ikke længere var i gang med at uddanne sig, til 81% i 1998/99.

Størstedelen af avu-årgangen 1995/96 forsvandt således helt ud af uddannelsessystemet i løbet af perioden 1995/96-1998/99.

Tabel 4.7. Personer, som i skoleåret 1995/96 var i gang med en avu fordelt på igangværende uddannelse i perioden 1995/96-1998/99

	Avu	Hf-e	Avu/ Hf-e	GSK	Stud. kurser	2-årig hf	Andre pri- mære udd.	Andre voksen udd.	Ikke i gang	I alt
1995/96	47.572	0	7.567	3	4	39	0	0	0	55.185
1996/97	13.458	3.825	2.559	3	37	360	0	4.986	29.957	55.185
1997/98	7.001	3.135	1.494	43	47	355	0	5.159	37.951	55.185
1998/99	5.091	2.504	996	8	22	150	0	1.568	44.846	55.185

Kilde: Danmarks Statistik

Note: Kategorien "andre primære uddannelser" dækker over øvrige ungdomsuddannelser og videregående uddannelser. Kategorien "andre voksen-uddannelser" er f.eks. AMU (arbejdsmarkedsuddannelse), VESA (åben uddannelse på erhvervsskolerne) og højskoler (ophold i over 12 uger).

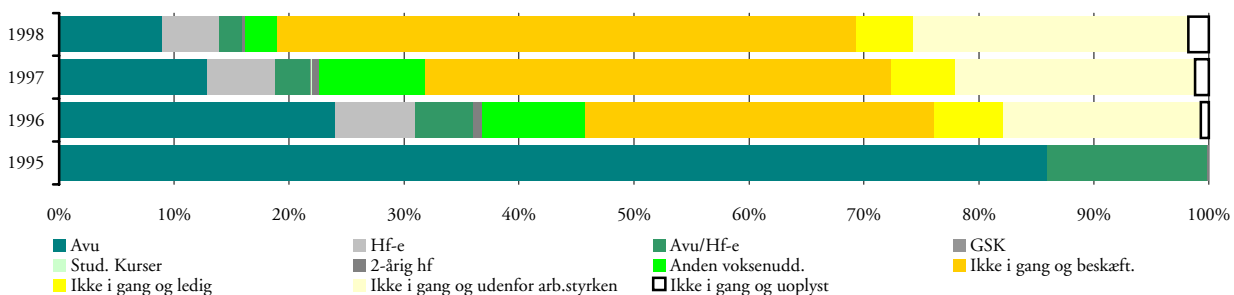
Tabel 4.8. Personer, som i skoleåret 1995/96 var i gang med en avu fordelt på igangværende uddannelse i perioden 1995/96-1998/99 i procent.

	Avu	Hf-e	Avu/ Hf-e	GSK	Stud. kurser	2-årig hf	Andre primære udd.	Andre voksen udd.	Ikke i gang	I alt
1995/96	86%	0%	14%	0,0%	0,0%	0,1%	0,0%	0,0%	0%	100%
1996/97	24%	7%	5%	0,0%	0,1%	0,7%	0,0%	9,0%	54%	100%
1997/98	13%	6%	3%	0,1%	0,1%	0,6%	0,0%	9,3%	69%	100%
1998/99	9%	5%	2%	0,0%	0,0%	0,3%	0,0%	2,8%	81%	100%

Note: se noten til tabel 4.7.

Kilde: Danmarks Statistik

Figur 4.7. Overgang fra avu til anden uddannelse



Kilde: Danmarks Statistik

5. Daghøjskoler

Efter en kraftig vækst i deltagerantallet i perioden fra 1993 til 1998, faldt det igen i 1999, hvor der var ca. 12.000 færre deltagere end i 1998.

I 1999 havde 68% af de fastansatte lærere på daghøjskolerne enten en læreruddannelse, en anden mellemlang eller en lang videregående uddannelse.

Daghøjskolernes formål er at formidle folkeoplysning til personer over 18 år. Undervisningen skal styrke deltageres personlige udvikling og forbedre deres muligheder i uddannelsessystemet og på arbejdsmarkedet – herunder også mulighed for beskæftigelse i fleksjobs, skånejobs og lignende. Undervisningen er heltidsundervisning, hvor personlig vejledning indgår som en integreret del af undervisningen.

Daghøjskoletilbud kan omfatte emne- og projektorienteret undervisning og i begrænset omfang også foredrag, studieture og ekskursioner, samt praktikophold af kortere varighed. Desuden skal daghøjskolerne tilbyde undervisning, der styrker deltageres grundlæggende færdigheder i dansk, regning og edb. Undervisningen er eksamensfri.

En tredjedel af undervisningstimerne på daghøjskolerne kan anvendes til undervisning, kurser og uddannelser, der hører under andre uddannelseslovgivninger (1/3-reglen). Det kunne eksempelvis være kompetencegivende almen voksenuddannelse, dansk for indvandrere og erhvervsrettede kurser i samarbejde med enten erhvervsskoler eller AMU-centre.

I 1994 hævedes taxametret for VUS- og orlovskursister, og i 1996 overgik daghøjskolerne til overvejende statslig finansiering. Tidligere har staten afholdt omkring 40% af udgifterne.

Aktivitet

Efter en kraftig vækst i deltagerantallet i perioden fra 1993 til 1998, faldt det igen i 1999, hvor der var ca. 12.000 færre deltagere end i 1998 (se tabel 5.1). Omregnet til årselever betød dette et fald på ca. 4.000 årselever eller 30% i forhold til 1998. I 1999 var der således 9.450 årselever. Samtidig er antallet af daghøjskoler faldet støt siden 1995. I 1999 var der således 169.

Omkostningerne pr. deltager, enhedsomkostningerne, har stort set ikke ændret sig i perioden 1996-99 (se figur 5.1). Indtægterne under indtægtsdækket virksomhed er steget fra 108 mio. kr. i 1997 til ca. 115 mio. kr. i 1999 (se tabel 5.2).

Hovedparten af undervisningen på daghøjskolerne - 62% - blev i 1999 afviklet som fællestimer med en lærer og 32% som linjetimer med en lærer (se tabel 5.3).

I 1999 havde 97% af holdene på daghøjskolerne modtaget undervisning i edb, 88% i dansk, 65% i regning, og 64% af holdene havde haft andre fag (se figur 5.2). Størstedelen af undervisningen i de forskellige fag var integreret eller tværfaglig.

Kun 4% af daghøjskoleopholdene i 1999 blev afviklet som undervisning under andre uddannelseslovgivninger (se tabel 5.4).

Lærernes uddannelse

I 1999 havde de fleste af de fastansatte lærere på daghøjskolerne enten en læreruddannelse, en anden mellemlang, eller en lang videregående uddannelse. Disse tre grupper

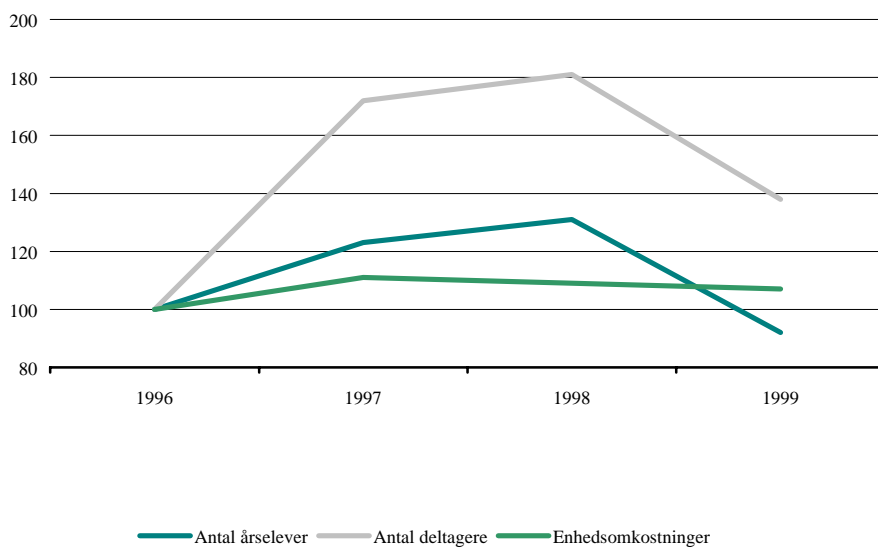
var omtrent lige store og udgjorde sammenlagt ca. 68% af de fastansatte lærere (se figur 5.3). Derudover havde ca. 12% af de fastansatte en erhvervsfaglig uddannelse. For timelærerne så det anderledes ud, idet de læreruddannede kun udgjorde ca. 15%, og ca. 20% havde en anden mellemlang videregående uddannelse. Endelig udgjorde timelærere med en lang videregående, en erhvervsfaglig eller en "anden" uddannelse, hver især ca. 17% af det samlede antal timelærere. Under 5% af lærerstaben havde en grundskole- eller gymnasieuddannelse som højeste uddannelse.

Tabel 5.1. Daghøjskolernes aktivitet og antal institutioner 1993-1999

	1993	1994	1995	1996	1997	1998	1999
Antal årselever	5.600	7.300	9.575	10.281	12.687	13.460	9.450
Antal deltagere	15.000	19.000	24.000	27.000	46.491	49.000	37.132
Antal institutioner	178	177	184	195	185	185	169

Kilde: Danmarks Statistik

Figur 5.1. Indekstal for daghøjskolernes aktivitet og enhedsomkostninger 1996-99. 1996= indeks 100.



Kilde: Danmarks Statistik

Tabel 5.2. Indtægtsdækket virksomhed på daghøjskolerne 1997-1999.

	1997	1998	1999
Indtægter, årets priser (mio. kr)	108,0	111,9	115,1
Antal hold	523	591	619
Antal deltagere	7524	9203	9672

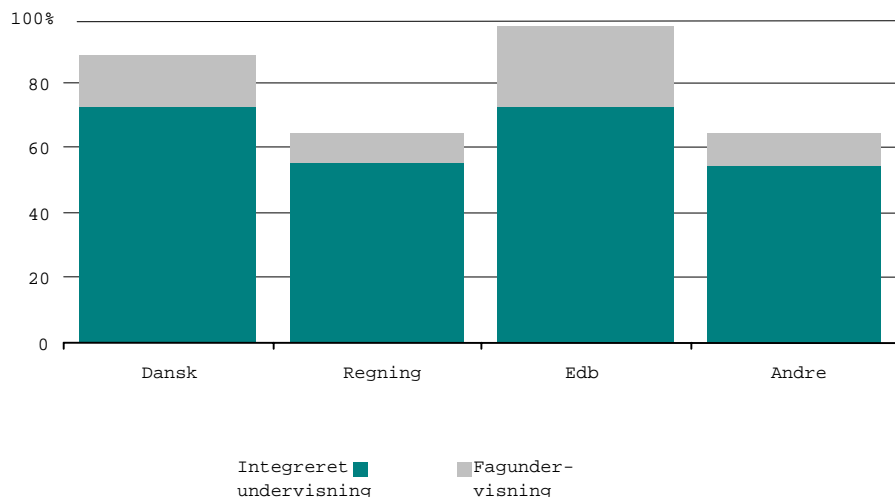
Kilde: Danmarks Statistik

Tabel 5.3. Holdundervisning på daghøjskolerne, 1999.

		Holdtimer	Andel i %
Fællestimer	Med underviser	416109,4	61,7%
	Uden underviser	8122,4	1,2%
Linietimer	Med underviser	218787,5	32,4%
	Uden underviser	7169,2	1,1%
Praktikundervisning		24220,3	3,6%
I alt		674408,8	100,0%

Kilde: Danmarks Statistik

Figur 5.2. Den procentvise andel af hold som har modtaget undervisning i grundlæggende færdigheder 1999.



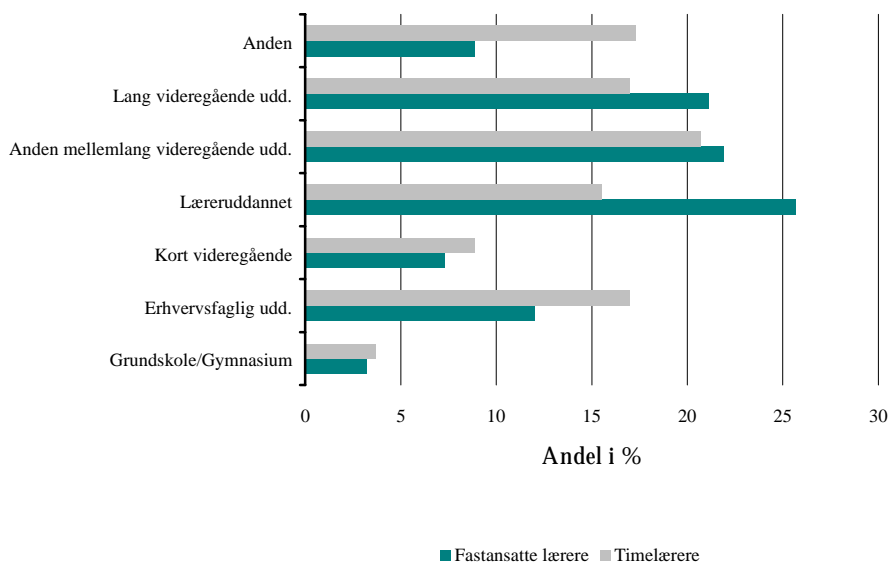
Kilde: Danmarks Statistik

Tabel 5.4. Daghøjskoleophold med undervisning efter 1/3-reglen 1999.

	Antal hold	Andel i %
Med undervisning efter 1/3 reglen	72	3,7%
Uden undervisning efter 1/3 reglen	1875	96,3%

Kilde: Danmarks Statistik

Figur 5.3. Daghøjskolelærernes højeste uddannelse 1999, angivet i %



Kilde: Danmarks Statistik

Deltagerne

I perioden 1997-1999 lå andelen af deltagere, der kom fra ledighed, på ca. 60%.

Grundlæggende flytter daghøjskoleopholdene ikke folks arbejdsmarkeds- eller uddannelsesstatus.

I 1999 var der 73% kvinder blandt deltagere.

Andelen, der fortsætter med et andet daghøjskoleforløb, blev fordoblet fra 1997-99 fra ca. 10% til ca. 20%.

I perioden 1997-1999 lå andelen af deltagere, der kom fra ledighed, på ca. 60% (se tabel 5.5). Andelen af beskæftigede blandt deltagere faldt samtidig fra 7,1% til 4,2%, mens andelen af elever uden for arbejdsstyrken voksede fra 31 til 33%. Sidstnævnte gruppe dækker bl.a. personer under uddannelse, revalidender og førtidspensionister. Andelen af aktiverede steg, idet andelen af kommunalt aktiverede steg fra 25% til 32%, og andelen af aktiverede igennem Arbejdsformidlingen steg fra 14% til 24%.

Deltagernes uddannelsesmæssige baggrund er stort set uændret i perioden 1997-99 (se figur 5.4). 35%-40% har 9. eller 10. klasse som højeste uddannelse, og der er ca. 15%, der har hhv. 8. klasse og en erhvervsfaglig uddannelse som højeste uddannelse. Lidt over 10% har en videregående uddannelse.

På daghøjskolerne er der en stor overvægt af kvinder. I 1999 var der således 73% kvinder (se figur 5.5).

Alderssammensætningen blandt daghøjskoledelegerne er stort set uændret i perioden 1997-99. Mere end 75% er 25 år eller derover (se tabel 5.6). I perioden er der dog en lille tilvækst i andelen af de 18-24-årige. Faldet i daghøjskolerne deltagertal skyldes nemlig en reduktion på 8.500 personer i aldersgruppen 25 år og derover, og derfor har de yngre aldersgrupper fået en relativt større andel af det samlede deltagertal.

De vigtigste ændringer i deltagernes adfærd efter daghøjskoleopholdene er, at andelen, der fortsætter med et andet daghøjskoleforløb, blev fordoblet fra 1997-99 fra ca. 10% til ca. 20% (se figur 5.6). Andelen, der fortsatte med en "anden uddannelse" (end de SU-berettigede), blev halveret fra ca. 14% i 1997 til 7% i 1999. Generelt var der i perioden ca. 15%, der gik til andre former for aktivering, ca. 15% fik eller gik tilbage til beskæftigelse, lidt under 15% blev atter ledige, og 8-10% gik i gang med en SU-berettiget uddannelse. Endelig var der en forholdsvis stor gruppe på 17-18% i kategorien "andet", som blandt andet dækker over førtidspensionister og andre grupper, der trådte helt ud af arbejdsmarkedet.

Efter højskoleopholdene gik ca. 40% af de ledige tilbage til ledigheden, og 36% kom i kategorien "andet" (der blandt andet dækker udtrædelse af arbejdsmarkedet) i 1999 (se tabel 5.7). Kun 12% af de ledige fik job efter daghøjskolen.

44% af dem, der inden daghøjskolen var under uddannelse, gik i gang med en SU-berettiget uddannelse bagefter, 30% fik job, og kun 14% røg i kategorien "andet". 75% af dem, der var uden for arbejdsmarkedet inden daghøjskolen, kom i kategorien "andet" bagefter, og 11% blev ledige. Grundlæggende flytter daghøjskoleopholdene således ikke folks arbejdsmarkeds- eller uddannelsesstatus. De ledige og dem, der er uden for arbejdsstyrken, er stadig ledige, aktiverede eller uden for arbejdsstyrken efter daghøjskoleopholdene. Dem, der er under uddannelse, går enten i gang med en SU-berettiget uddannelse eller får job efter daghøjskoleopholdene.

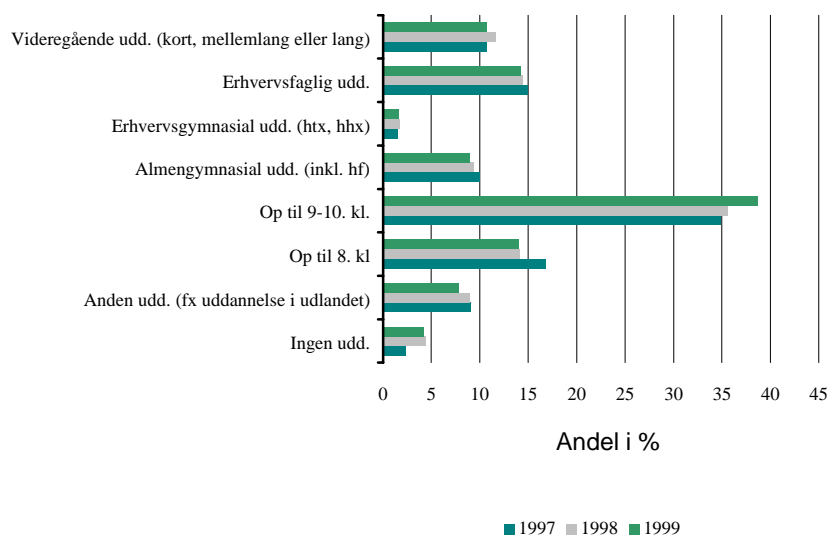
Deltagernes uddannelsesbaggrund har også en vis betydning. Andelen af dem, der har en grundskoleeksamen, som får job bagefter, er således noget mindre, end for dem med længere uddannelsesforløb (se tabel 5.8).

Tabel 5.5. Deltagernes arbejdsmarkedsbaggrund 1997-99

Arbejdsmarkedstilknøytning	Antal deltagere			Andel i %		
	1997	1998	1999	1997	1998	1999
Kommunalt aktiverede	10.600	12.394	11.343	25,4%	27,7%	32,3%
AF aktiverede	5.805	8.431	8.229	13,9%	18,8%	23,5%
18 mdr.-forløb	145	159	117	0,3%	0,4%	0,3%
Orlov (ledighed)	9.319	6.891	2.232	22,4%	15,4%	6,4%
Ledige i alt	25.869	27.875	21.921	62,1%	62,2%	62,5%
Orlov (beskæftigede)	2.163	2.010	1.199	5,2%	4,5%	3,4%
VUS-kursist	790	490	286	1,9%	1,1%	0,8%
Beskæftigede i alt	2.953	2.500	1.485	7,1%	5,6%	4,2%
Egu-elev	292	244	192	0,7%	0,5%	0,5%
FUU-elev	1.883	2.507	2.333	4,5%	5,6%	6,6%
Revalidender	2.220	2.258	1.585	5,3%	5,0%	4,5%
Førtidspensionister	2.131	2.205	1.714	5,1%	4,9%	4,9%
Overgangsydelse/efterløn	519	605	354	1,2%	1,4%	1,0%
Frit optag1	3.125	3.716	3.087	7,5%	8,3%	8,8%
Andet	2.689	2.895	2.418	6,5%	6,5%	6,9%
Uden for arbejdsstyrken	12.859	14.430	11.683	30,9%	32,2%	33,3%
I alt (eksklusiv uoplyste)	41.681	44.805	35.089	100,0%	100,0%	100,0%
Uoplyste	5.240	3.823	2.043			

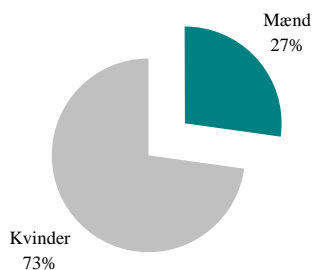
Kilde: Undervisningsministeriet

Figur 5.4. Deltagernes højeste uddannelse 1997-99



Kilde: Undervisningsministeriet

Figur 5.5. Kønsfordelingen blandt deltagerne 1999



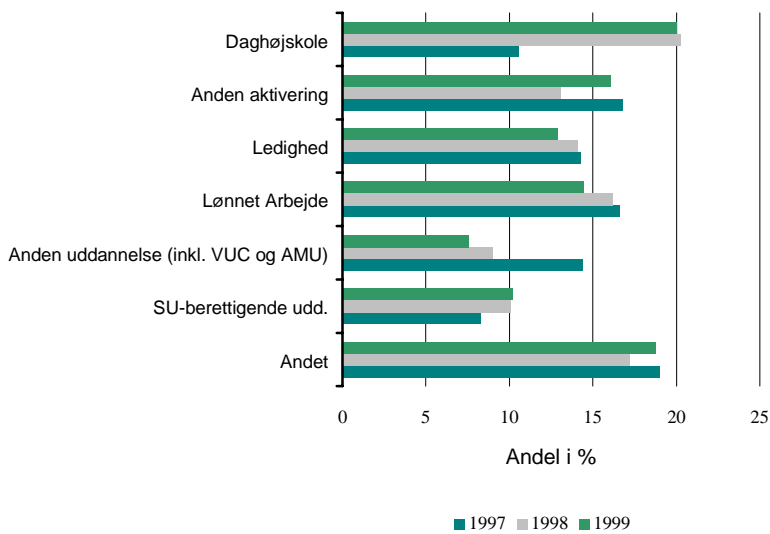
Kilde: Undervisningsministeriet

Tabel 5.6. Aldersfordeling for deltagerne 1997-99

Alder	Antal deltagere			Andel i %		
	1997	1998	1999	1997	1998	1999
18-20 år	4.072	4,409	3,862	8,7%	9,1%	10,4%
21-24år	5.170	5,549	4,344	11,0%	11,4%	11,7%
25 år og opefter	37.031	38,205	28,592	78,9%	78,6%	77%
Uoplyst	648	465	334	1,4%	1,0%	0,9%
I alt	46,921	48,628	37,132	100,0%	100,0%	100%

Kilde: Undervisningsministeriet

Figur 5.6. Udslusningsresultat 1997-1999



Kilde: Undervisningsministeriet

Tabel 5.7. Udslusningsresultat, opdelt efter deltagernes baggrund, 1999

Deltagerbaggrund	SU-berettigende udd.	Anden udd. (inkl. VUC og AMU)	Lønnet arbejde	Ledighed	Andet	I alt (ekskl. "uoplyst")
Ledige	4,7%	8,0%	12,2%	39,6%	35,5%	100%
I uddannelsesforløb	44,4%	7,1%	30,4%	4,1%	14,0%	100%
Uden for arbejdsstyrken	3,4%	5,9%	4,4%	11,4%	75,0%	100%
Andet (ekskl. "uoplyst")	11,9%	7,4%	19,2%	16,8%	44,8%	100%

Kilde: Undervisningsministeriet

Tabel 5.8. Udslusningsresultat, opdelt efter deltagernes uddannelsesbaggrund, 1999

Uddannelsesbaggrund	SU-berettiget udd.	Anden udd. (inkl. VUC og AMU)	Lønnet arbejde	Ledighed	Andet	I alt (ekskl. "uoplyst")
Grundskole indtil 8. Klasse	1,8%	9,1%	10,0%	14,1%	65,0%	100%
Grundskole 9. -10. Klasse	16,2%	7,7%	11,0%	11,1%	53,9%	100%
Almengymnasial udd.	21,1%	7,3%	17,9%	10,9%	42,8%	100%
Erhvervgymnasial udd.	13,8%	9,3%	19,8%	11,0%	46,3%	100%
Erhvervsfaglig udd.	5,1%	6,6%	20,1%	15,5%	52,7%	100%
Videregående udd.	3,3%	6,3%	20,8%	14,9%	54,7%	100%
Anden udd.	5,6%	9,2%	16,3%	11,7%	57,2%	100%
Ingen udd. eller uoplyst	6,7%	6,4%	14,3%	15,1%	57,5%	100%

Kilde: Undervisningsministeriet

6. Folkehøjskoler

Folkehøjskolernes hovedformål er folkeoplysning inspireret af Grundtvigs ideer. I 1844 blev den første højskole oprettet i Rødding, og fra 1851 har højskolerne været på finansloven.

Skolerne tilrettelægger undervisningen ud fra deres respektive værdigrundlag, men formålet med kurserne er generelt at øge deltageres almene, faglige og personlige kvalifikationer.

De fleste højskoler er for voksne, hvor deltagerne skal være fyldt 17,5 år, men der er også tre ungdomshøjskoler for de 16-19-årige. Fire af de almindelige højskoler henvender sig til ældre kursister. Med én undtagelse er højskolerne internatskoler, hvor mange af lærerne bor på skolen eller i dens umiddelbare nærhed.

Aktivitet

Antallet af højskoler er faldet fra 104 i 1993 til 94 i 1999 (se tabel 6.1). I denne periode er antallet af deltagere ligeledes faldet væsentligt. Antal årselever er således faldet med omkring 25% for både de lange kurser (12 eller flere uger) og de korte (mindre end 12 uger) (se tabel 6.1).

I 1999 var der ca. 50.000 højskolebesøg, heraf var mere end 80% korte kurser (se figur 6.1). Hvis man ser på aktiviteten målt i antal årselever, var den imidlertid koncentreret på de lange forløb, idet årselever på lange kurser udgjorde 76% af aktiviteten.

I takt med at aktiviteten er faldet i løbet af perioden 1993-1999, er udgifterne også faldet, dog kun med ca. 15% (se figur 6.2).

Aktivitetsnedgangen kan generelt forklares ved, at ungdomsårgangene er faldende. Derudover skyldes ca. en fjerdedel af aktivitetsfaldet på de lange kurser, at de syv Tvindhøjskoler siden 1997 ikke længere har fået udbetalt tilskud. En sidste væsentlig forklaring på nedgangen kan være, at det fra 1996 kun er muligt at modtage 50% af dagpengene under højskoleophold for unge under 25 år.

Deltagerne

Det er overvejende kvinder, der tager på højskole, således udgjorde de knap 60% af deltagerne på de lange kurser i 1998/1999 (se figur 6.3). Størstedelen af deltagerne på de lange kurser tager almindelige folkehøjskolekurser (se figur 6.4).

Hvis man ser på aldersfordelingen, er de fleste deltagere på folkehøjskolernes lange kurser ml. 19 og 29 år i 1998/1999 (se figur 6.5).

Den relativt unge alder blandt deltagerne afspejler sig også i arbejdsmarkedstilknypningen. Der er således 50% af deltagerne i 1998/1999, der havde beskæftigelse inden højskoleopholdet, imod 72% beskæftigede i hele befolkningen (se tabel 6.2). 16% af deltagerne i 1998/1999 var ledige inden højskoleopholdet imod 5% for hele befolkningen.

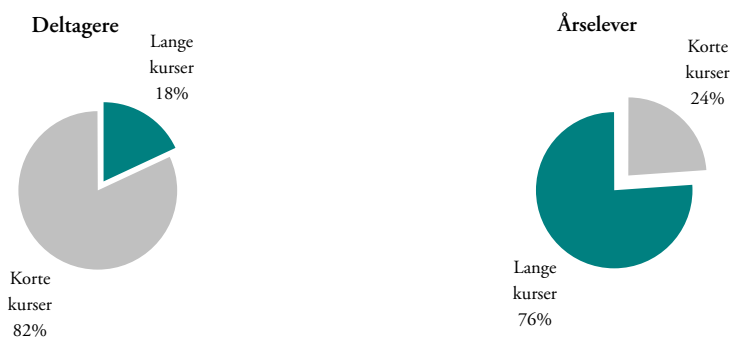
Uddannelsesbaggrunden er for de fleste deltagere enten en grundskoleeksamen eller en almengymnasial, og i 1998/1999 var det ca. 75% af deltagerne, der havde en sådan baggrund (se figur 6.6).

Tabel 6.1. Aktiviteten på folkehøjskolerne 1993-1999

		1993	1994	1995	1996	1997	1998	1999
Antal årselever	lange kurser (12+ uger)	5.598	6.049	5.983	5.515	4.742	4.319	4.151
	korte kurser (under 12 uger)	1.771	1.729	1.595	1.522	1.330	1.326	1.298
Antal deltagere	lange kurser (12+ uger)	12.831	14.781	13.239	12.384	10.844	10.281	9.059
	korte kurser (under 12 uger)	45.004	45.730	48.981	46.458	41.069	39.869	40.867
Antal institutioner		104	105	104	103	96	94	94

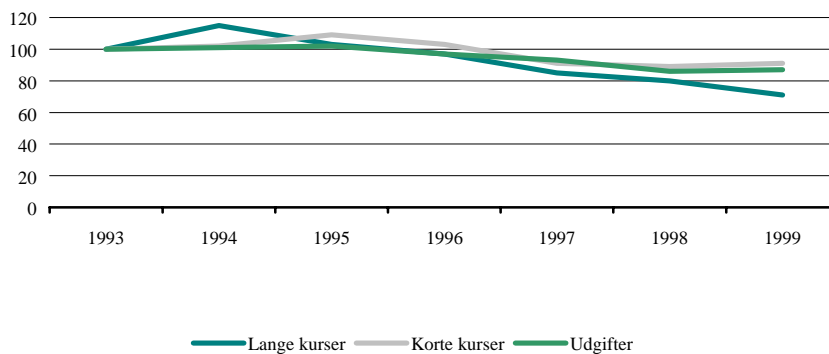
Kilde: Undervisningsministeriet

Figur 6.1. Aktiviteten ved folkehøjskolerne fordelt efter lange og korte kurser 1999



Kilde: Undervisningsministeriet

Figur 6.2. Indekstal for aktivitet og udgifter 1993-1999. 1993= indeks 100



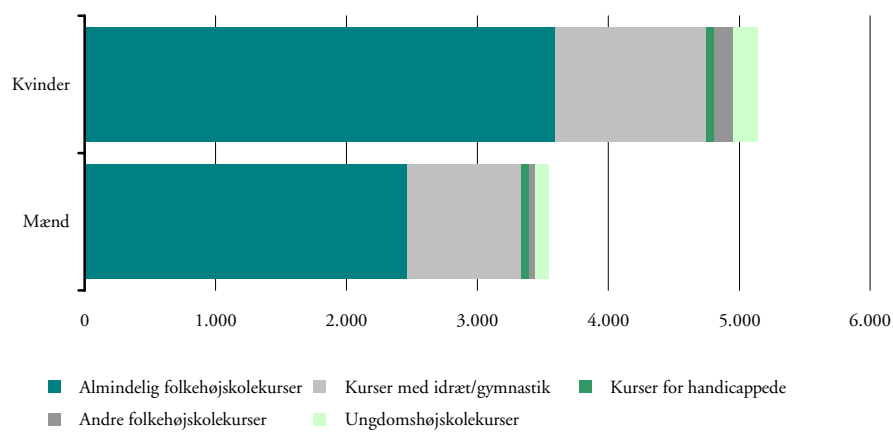
Kilde: Danmarks Statistik

Figur 6.3. Kønsfordelingen ved folkehøjskolernes lange kurser 1998/1999



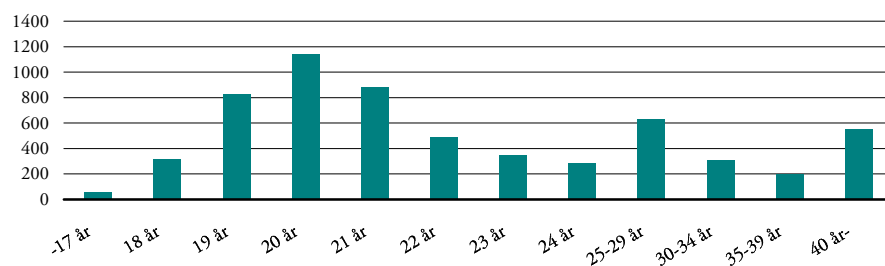
Kilde: Danmarks Statistik

Figur 6.4. Deltagere ved lange kurser fordelt efter køn og kursustype 1998/1999



Kilde: Danmarks Statistik

Figur 6.5. Deltagerne ved folkehøjskolernes lange kurser fordelt efter alder 1998/1999



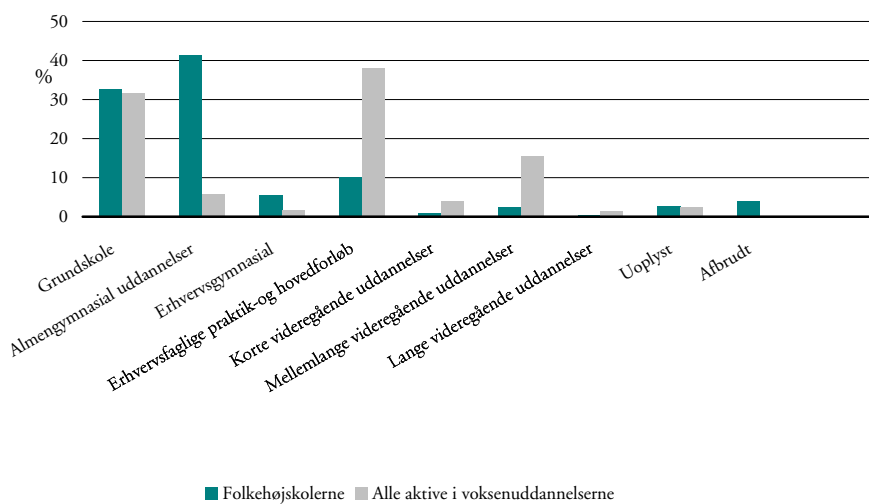
Kilde: Danmarks Statistik

Tabel 6.2. Deltagernes arbejdsmarkedstilknnytning 1998/1999

	Total	I %	I hele befolkningen
Beskæftigede	3.631	50,0%	72,0%
Ledige	1.178	16,2%	4,7%
Udenfor arbejdsstyrken	1.966	27,1%	22,5%
Uoplyste	493	6,8%	0,0%
Alle	7.268	100,0%	100,0%

Kilde: Danmarks Statistik

Figur 6.6. Folkehøjskoledeltagernes højest fuldførte uddannelse 1998/1999



Kilde: Danmarks Statistik

7. Dansk for voksne udlændinge

L 487 om undervisning i dansk som andetsprog for voksne udlændinge m.fl og sprogcentre trådte i kraft den 1. januar 1999 samtidig med integrationsloven.

Antallet af kursister var i 1999 ca. 43.500, som hver blev tilbudt 300 undervisningstimer.

Størstedelen af kursisterne følger undervisning på spor 3.

10% af kursisterne er under Integrationsloven. De to største grupper er enten selvforsørgende eller er under Lov om aktiv social politik.

Dansk som andetsprog for voksne udlænding tilbydes alle udlændinge, som får opholdstilladelse i Danmark.

L 487 afløste lov om Indvandrerundervisning for voksne, der blev varetaget af amterne. I forbindelse med at Integrationsloven trådte i kraft, overgik ansvaret for undervisningen til de enkelte kommuner. I dag foregår undervisningen på forskellige sprogcentre i kommunerne. Der er i alt 51 sprogcentre, som har tilknyttet en eller flere sprogskoler.

Aktiviteten i danskundervisningen

Antallet af kursister har generelt været jævnt stigende fra begyndelsen af 1990'erne til i 1997 at udgøre ca. 50.000 kursister. De sidste par år er antallet af kursister dog faldet med ca. 7.000 kursister, hvilket blandt andet kan forklares med, at det ekstraordinært store optag af kursister fra det tidligere Jugoslavien i årene 1993 - 1996 er ved at afslutte undervisningen.

Efter L 487 trådte i kraft er det gennemsnitlige tilbud af undervisningstimer pr. kursist steget. Det gennemsnitlige antal tilbudte lektioner pr. kursist var indtil 1997 faldet fra 368 timer pr. kursist i 1993 til 238 i 1997. I 1999 er dette tal igen steget til 300 lektioner pr. kursist.

Undervisningen

Undervisningsministeriets undervisningsmodel opdeler undervisningen i tre spor. Kursister placeres på det enkelte spor efter deres sproglige kunnen som del af en individuel handlingsplan udarbejdet af kommunen eller AF.

Spor 1: For latinske-, funktionelle- og ægte analfabeter (alfa kursister).

Spor 2: For kursister med en kort skolebaggrund. Sporet kan afsluttes med Almenprøve 1.

Spor 3: For kursister med en længere skolebaggrund. Sporet kan afsluttes med Almenprøve 2, som kan suppleres med den arbejdsmarkedsforberedende prøve (DAF-modulprøve), eller den uddannelsesforberedende prøve. Sidstnævnte er dansksprogligt adgangsniveau til de videregående uddannelser.

Som det fremgår af tabel 7.2 udgør spor 1-kursister ca. 17% og spor 2- kursister ca. 35%. Kursister på spor 3 udgør ca. 49% og er hermed det største spor. Der bruges relativt flere timer på spor 2 end på spor 3, selvom der er flere kursister på spor 3.

Kursisternes baggrund

Henvisningsbaggrund indikerer hvilke forskellige økonomiske støtteforanstaltninger og lovgivninger kursisterne befinder sig under. Der er blandt andet integrationsloven og reglerne for aktiv arbejdsmarkedspolitik og aktiv socialpolitik. Desuden forsørger en stor del af kursisterne sig selv, idet de enten tjener penge til opholdet, får studiestøtte, eller familien betaler for dem. Derudover kan arbejdsgivere betale for kurserne, hvis udenlandske medarbejdere behøver danskundskaber.

Størstedelen af kursisterne er henvist efter loven om aktiv socialpolitik. Ca. 44% af kursisterne kommer herfra. De selvforsørgende udgør i dag ca. 34% af kursisterne. Hver

tiende kursist er henvist til undervisning på et sprogcenter i henhold til integrationsloven (ca. 11%). Gruppen af de AF-henviste er den mindste gruppe og udgør ca. 5%.

Kursisternes aldersfordeling viser en relativ ung population, hvor størstedelen er mellem 25 og 35 år. Knap 7% er mere end 50 år. Der er relativt flere kvinder end mænd i undervisningen. Knap to ud af tre kursister er kvinder. Dette afspejler sig endvidere i kønsfordelingen blandt de forskellige nationaliteter, hvor kvinder inden for stort set alle nationaliteter er i flertal. Dette gælder dog ikke engelske, tyrkiske og irakiske statsborgere.

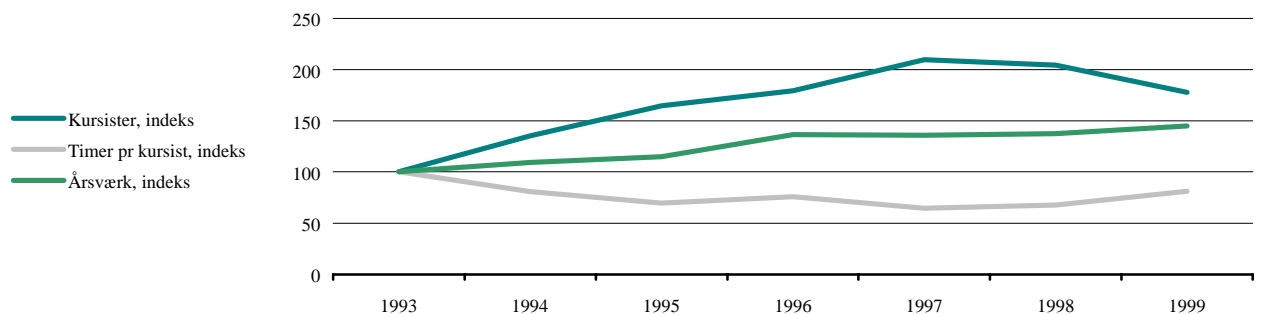
Tabel 7.1 Udviklingen i aktiviteten på sprogcentrene 1993 til 1999

	1993	1994	1995	1996	1997	1998	1999
Antal kursister	24.421	33.019	40.186	43.802	51.214	49.884	43.595
T-Timer pr. kursist	368	298	257	280	238	250	300
Årsværk 1)	11.890	12.996	13.646	16.214	16.141	16.340	17.223

1) Et årsværk er 756 tilbudte undervisningstimer .

Kilde: Undervisningsministeriet

Figur 7.2 Udviklingen i kursister, årsværk og undervisningstimer pr kursist 1993 til 1999. 1993= indeks 100.



Kilde: Undervisningsministeriet

Tabel 7.2 Antal deltagere og årsværk fordelt efter undervisningens spor 1999

Undervisningsspor	Kursister i pct.	Fravær i %	Kursistårsværk
Andet	0	22	1.034
Spor 1	17	22	2.208
Spor 2	34	23	6.355
Spor 3	49	21	7.625
Total	100	22	17.223

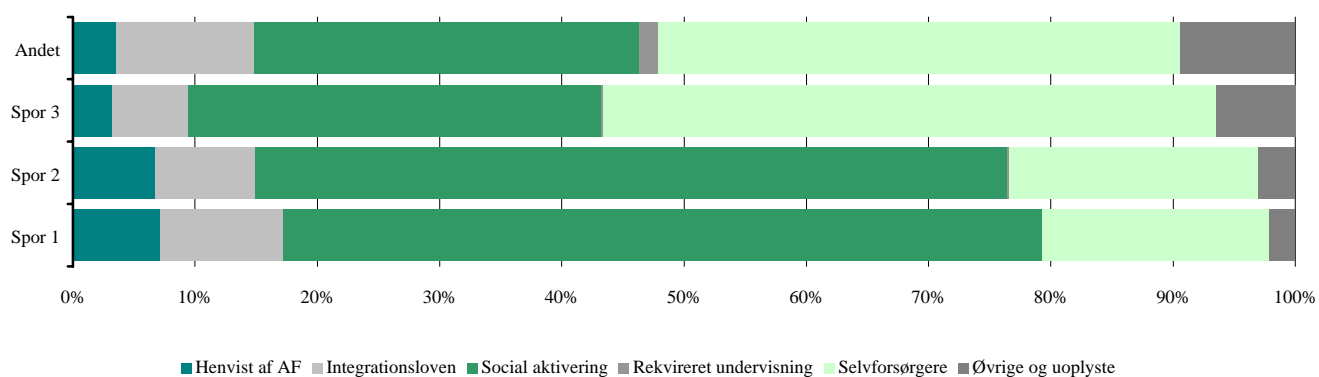
Kilde: Undervisningsministeriet

Tabel 7.3 Deltagernes henvisningsbaggrund 1999

	Antal	Pct.
Henvist af AF	2.261	4,7%
Integrationslov	5.249	10,9%
Aktiv socialpolitik	21.238	43,9%
Rekvireret undervisning	211	0,4%
Selvforsørger	16.335	33,8%
Øvrige deltagere	3.038	6,3%
I alt	48.332	100,0%

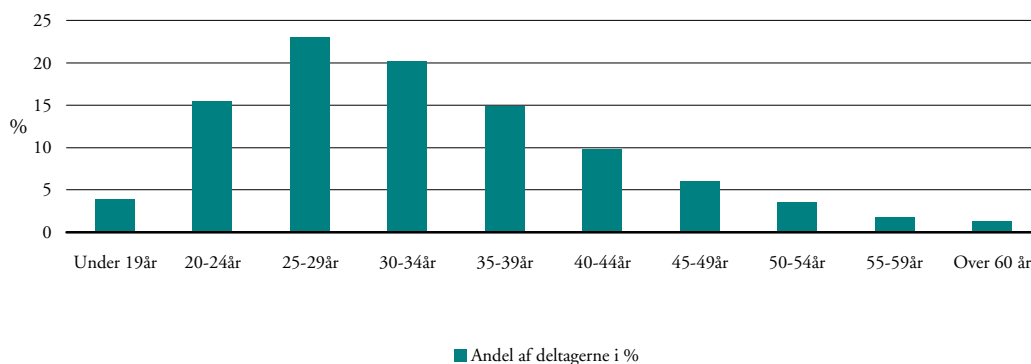
Kilde: Undervisningsministeriet

Figur 7.2 Deltagernes henvisningbaggrund fordelt efter spor 1999



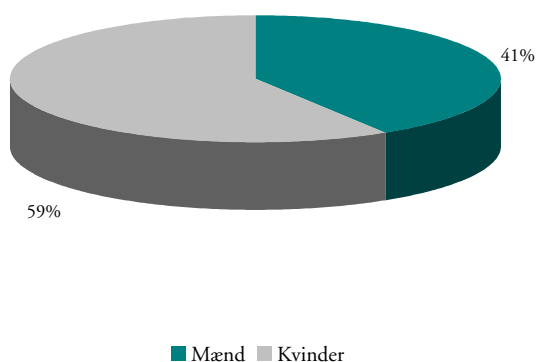
Kilde: Undervisningsministeriet

Figur 7.3. Aldersfordelingen for deltagerne 1999



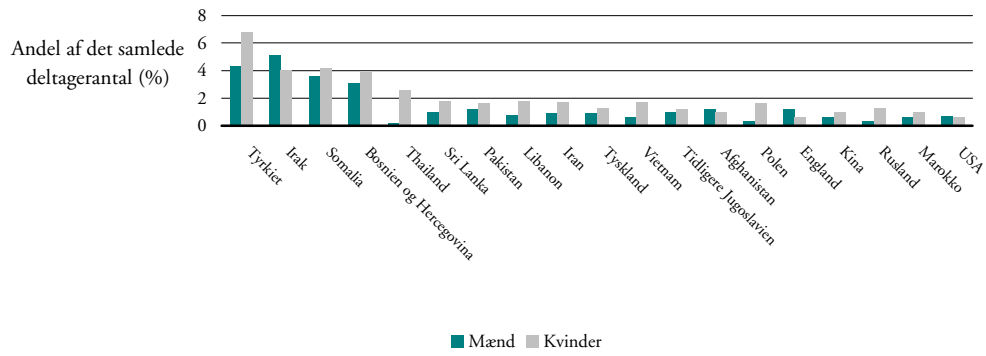
Kilde: Undervisningsministeriet

Figur 7.4 Deltagernes køn 1999



Kilde: Undervisningsministeriet

Figur 7.5 Deltagernes kønsfordeling og nationalitet 1999



Note: Der er udvalgt nationaliteter hvor mere end 500 personer har deltaget i danskundervisningen.
 Kilde: Undervisningsministeriet

8. Specialundervisning for voksne

Kompenserende specialundervisning for voksne henvender sig til personer med et fysisk eller psykisk handicap

44% af deltagerne var folk, som skulle have afhjulpet hørevanskeligheder.

I 1999 deltog 12% flere personer i den kompenserende specialundervisning for voksne end i 1998.

Amterne benytter i stadig mindre grad de private overenskomststagere.

Kompenserende specialundervisning for voksne henvender sig til personer med et fysisk eller psykisk handicap, som efter undervisningspligtens ophør har behov for at få afhjulpet eller begrænset virkningerne af deres handicap. Undervisningen er individuelt tilrettelagt og foregår typisk som eneundervisning eller på mindre hold.

Kompenserende specialundervisning forvaltes af amterne, og amtsrådet indstiller personer til undervisning. Undervisningen er gratis, og hvis deltagerens befordringsevne er nedsat, er amtet forpligtet til at sørge for dækning af udgifter til transport. Undervisningen udbydes under amtets egne institutioner (voksenspecialskoler, kommunikationscentre, ordblinde-, syns-, høre- og taleinstitutter), samt i private institutioner, primært oplysningsforbundene.

Aktivitet

I 1999 deltog 95.000 personer i den kompenserende specialundervisning for voksne, hvilket er 12% mere end i 1998. I den samme periode er antallet af afholdte undervisningstimer faldet med 6%, mens amternes samlede udgifter til kompenserende specialundervisning er vokset med 11%.

Den aktivitetsstigning, som prægede specialundervisningen op til 1998 pga. en øget medicinsk og pædagogisk evne til at diagnosticere en række forskellige vanskeligheder, ser ud til at være delvist stagneret.

Amterne benytter i stadig mindre grad de private overenskomststagere til at forestå undervisningen. I 1999 stod de private kun for 16% af undervisningstimerne, og bl.a. har Sønderjyllands Amt helt opsagt overenskomsten med oplysningsforbundene.

Deltagere

44% af deltagerne var folk, som skulle have afhjulpet hørevanskeligheder. For denne gruppe drejer det sig typisk blot om nogle få timer til f.eks. tilpasning af et høreapparat, således at deltagere med hørevanskeligheder kun tegnede sig for knap 10% af aktiviteten.

Omvendt forholder det sig med undervisningsdeltagere med generelle indlæringsvanskeligheder, som blot udgjorde 4,8% af deltagerne, men stod for 36% af undervisningsaktiviteten. Det samme gælder til en vis grad for deltagere med psykiske vanskeligheder eller sent erhvervede hjerneskader.

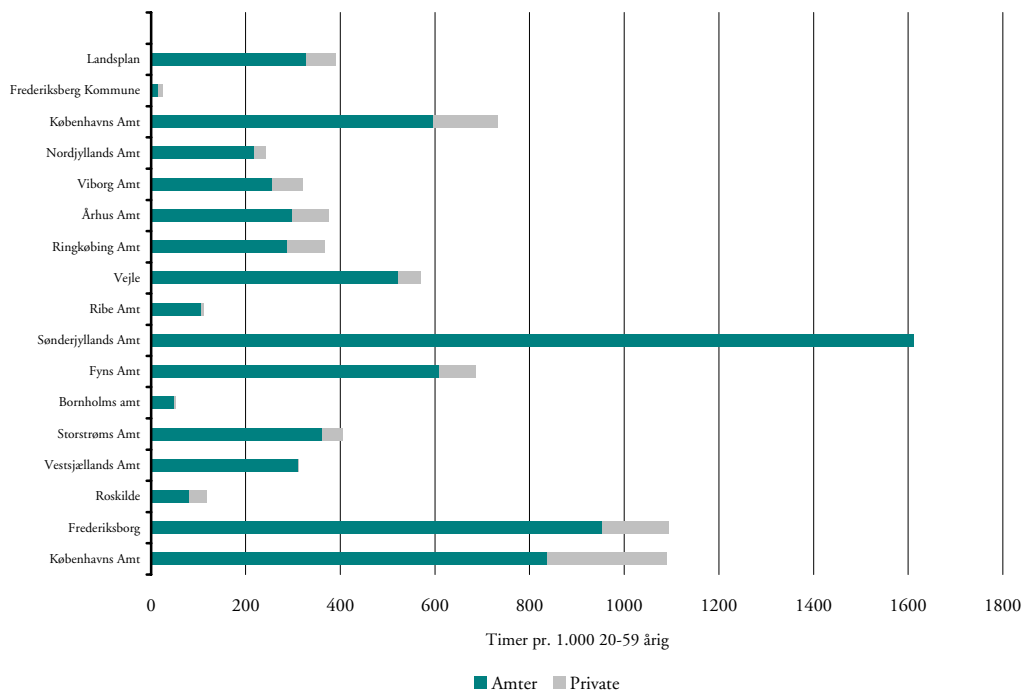
I forhold til 1998 er der sket en relativ beskeden stigning i undervisningen af folk med sent erhvervede hjerneskader, herunder også dysartri- og afasiramte. Her er antallet af deltagere knap fordoblet i 1999, mens antallet af undervisningstimer kun er steget med 10.000.

Tabel 8.1 Aktiviteten for specialundervisning for voksne 1995-1999

	1995	1996	1997	1998	1999
CPR-deltagere	56.778	58.621	63.791	85.721	95.897
Institutioner	240	237	225	215	202
Fuldtidsstillinger	1.494	1.554	1.504	1.606	1.651
Undervisningstimer	809.411	829.542	845.611	1.261.155	1.185.608

Kilde: Undervisningsministeriet

Figur 8.1 Undervisningstimer pr. 1000 indbyggere mellem 20 og 59 år fordelt efter amter og institutioner, 1999



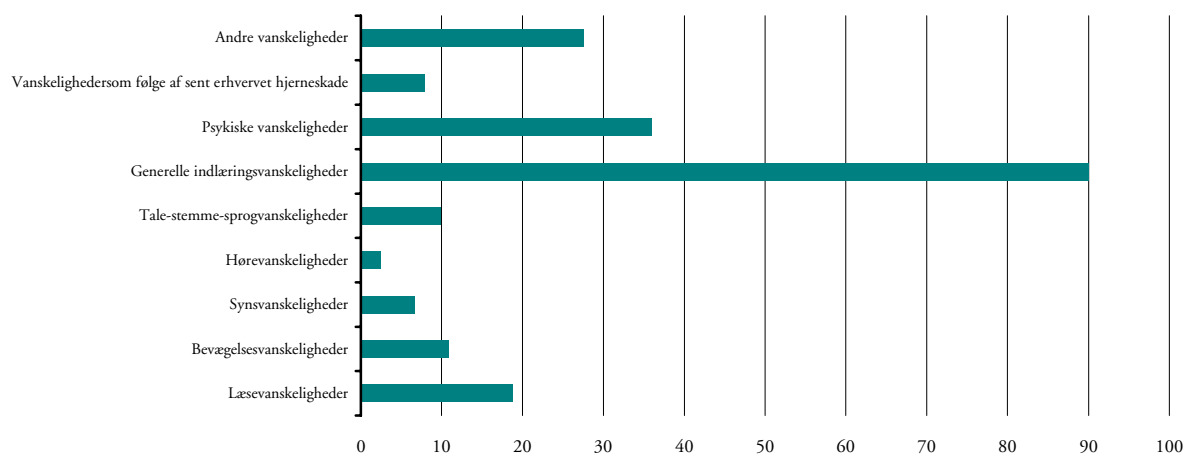
Kilde: Undervisningsministeriet

Tabel 8.2. CPR-deltagere og undervisningstimer fordelt efter problemtype i %, 1999

	Andel af det samlede antal undervisningstimer i %	Andel af det samlede antal CPR-deltagere i %
Læsevanskeligheder	14	9
Bevægelsesvanskeligheder	5	6
Synsvanskeligheder	4	7
Hørevanskeligheder	10	44
Tale-stemme-sprogsvanskeligheder	5	6
Generelle indlæringsvanskeligheder	37	5
Psykiske vanskeligheder	9	3
Vanskelighedersom følge af sent erhvervet hjerneskade	14	20
Andre vanskeligheder	3	1
I alt	100	100

Kilde: Undervisningsministeriet

Figur 8.2. Undervisningstimer pr. deltager fordelt efter problemtype, 1999



Kilde: Undervisningsministeriet

9. Læsekurser for voksne

I 1999 gennemførte ca. 5.000 personer et læsekursus for voksne.

Læsekurser for voksne henvender sig til personer, som efter undervisningspligtens ophør har behov for at få udbygget eller genopfrisket deres læse-, stave- og skrivefærdigheder.

Læsekurserne udbydes af amterne og er åbne for alle. Der foretages ingen eksamination af kursisterne. Undervisningen er gratis og udbydes typisk gennem VUC eller oplysningsforbundene. Den varetages af læselærere, som skal have de fornødne læse- og voksenpædagogiske kvalifikationer.

2000 blev et overgangsår for ordningen, for læsekurser for voksne blev 1/1 2001 afløst af Forberedende Voksenuddannelse (FVU).

Kvinderne udgjorde 58% af deltagerne i 1999.

Aktivitet

I 1999 gennemførte ca. 5.000 personer et læsekursus for voksne, hvilket er knap 100 mindre end i 1998. I 1996, som var det første år, hvor amterne udbød læsekurserne, fulgte knap 3.000 kursister undervisningen.

66% af deltagerne er under 40 år, mens kun 16% er 50 år eller ældre

Det gennemsnitligt udbudte timetal lå på 72,1 timer i 1999, hvilket er en væsentlig stigning i forhold til 1996, hvor det gennemsnitligt udbudte timetal var 48,3 timer. Der var i snit 8,6 deltagere på hvert af de 584 hold.

Deltagere

Der er store regionale forskelle på deltagelsen i læsekurser. I Ringkøbing Amt er der således 3,7 kursister pr. 1.000 indbyggere mellem 25 og 59 år, mens der kun er 0,6 kursister i Frederiksborg Amt. I hele landet er der 3,2 kursister pr. 1.000 indbyggere mellem 25 og 59 år.

Blandt deltagerne på læsekurser er der en overvægt af kvinder, som udgjorde 58 % af deltagerne i 1999.

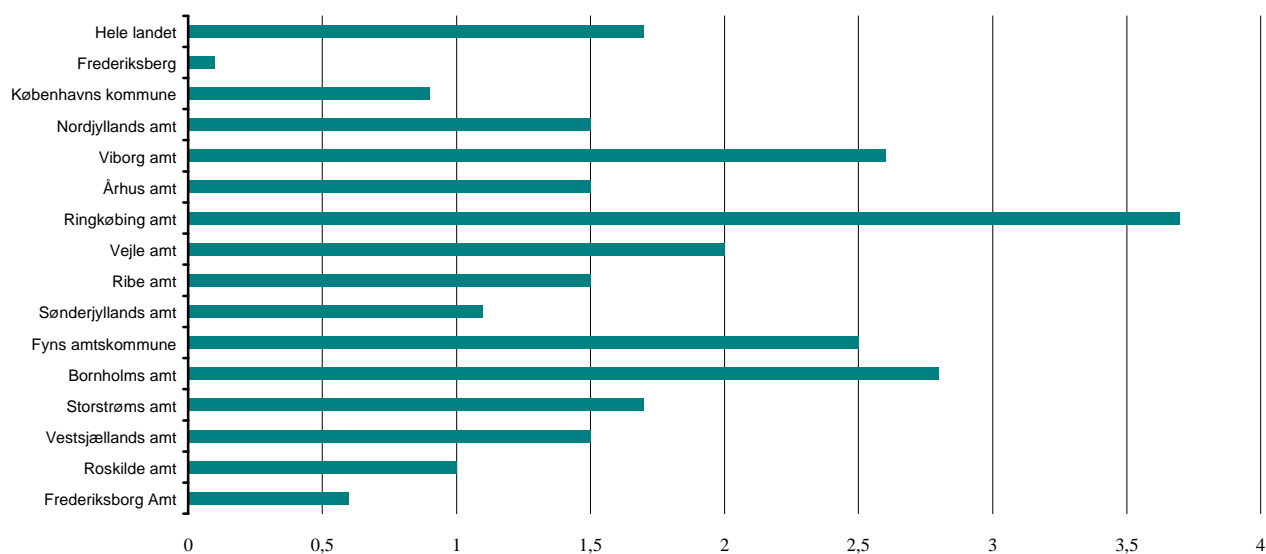
Det er primært de yngre årgange, der benytter læsekurserne. 66% af deltagerne er under 40 år, mens kun 16% er 50 år eller ældre. Undersøgelser har imidlertid vist, at det netop er den sidste gruppe, der har de største læseproblemer, da en stor del af dem kun har 8 års skolegang eller mindre.

Tabel 9.1. Aktivitet for læsekurser for voksne, 1999

Amt	Antall		Hold	Antal CPR-deltagere		Antal udbudte timer	
	CPR-deltagere	Timer		pr. hold	pr. deltager		
Københavns Amt	640	47.190	93	6,9	73,7		
Frederiksborg Amt	115	8.081	14	8,2	70,3		
Roskilde Amt	137	6.995	17	8,1	51,1		
Vestsjællands Amt	251	18.567	24	10,5	74,0		
Storstrøms Amt	236	16.945	27	8,7	71,8		
Bornholms Amt	65	4.859	8	8,1	74,8		
Fyns Amt	666	46.776	92	7,2	70,2		
Sønderjyllands Amt	149	10.484	14	10,6	70,4		
Ribe Amt	181	15.119	20	9,1	83,5		
Ringkøbing Amt	397	26.799	49	8,1	67,5		
Vejle Amt	551	43.199	57	9,7	78,4		
Århus Amt	573	37.797	61	9,4	66,0		
Viborg Amt	329	15.557	26	12,7	47,3		
Nordjyllands Amt	411	45.939	52	7,9	111,8		
Københavns Kommune	308	21.053	29	10,6	68,4		
Frederiksberg Kommune	4	228	1	4,0	57,0		
Landsplan	5013	365.585	584	8,6	72,9		

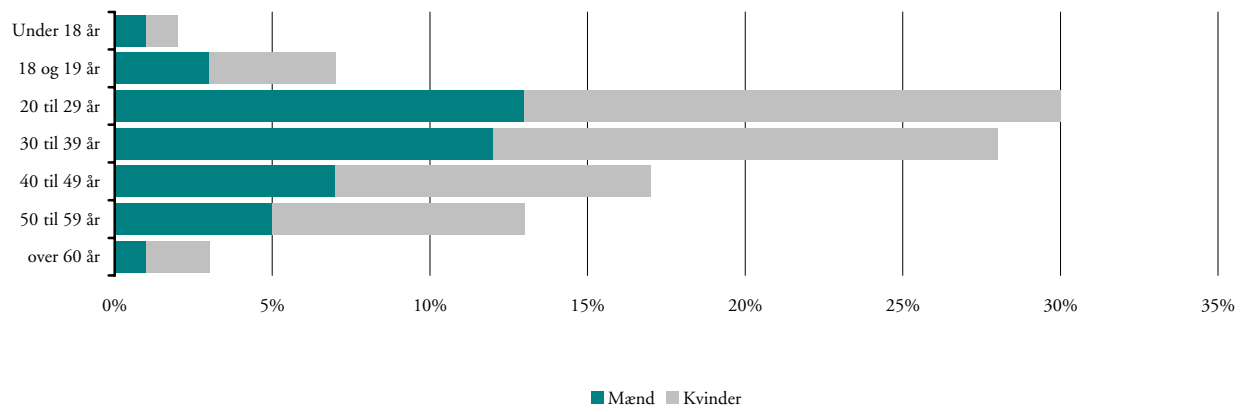
Kilde: Undervisningsministeriet

Figur 9.1. Andelen af deltagere pr. 1.000 indbyggere i amterne ml. 20 og 59 år, 1999



Kilde: Undervisningsministeriet

Figur 9.2. Kursisternes alder fordelt efter køn 1999



Kilde: Undervisningsministeriet

10. Folkeoplysningsloven

Lov om støtte til folkeoplysning (folkeoplysningsloven) har til formål at sikre offentlige tilskud og lokaler til den frie folkeoplysende virksomhed, idet initiativtagernes (kredsesnes) egenart og deres forvaltning skal respekteres.

Hovedområde 1 dækker oplysningsforbund og andre institutioner, der overvejende beskæftiger sig med undervisning, studiekredse og foredragsvirksomhed for voksne. Hovedområde 2 dækker f.eks. idrætsforeninger, spejderbevægelser, politiske og religiøse foreninger, samt forskellige fritids- og ungdomsklubber.

Desuden er der den såkaldte 5%-pulje til støtte for nye initiativer. Puljen består af 5% af kommunens berammede udgifter ekskl. lokaletilskud.

Folkeoplysningens grundlæggende frihedsrettigheder er: frit emnevalg, fri deltagelse, frit initiativ, frit lærervalg og frit lokalevalg for børn og unge.

Kommunerne har pligt til at yde tilskud til undervisning m.v. for voksne og for børn og voksne sammen samt aktiviteter i tilknytning hertil. Kommunerne skal ligeledes yde tilskud til aktiviteter for børn og unge og eventuelt til aktiviteter for voksne. Endelig har kommunerne pligt til at stille lokaler til rådighed og yde tilskud til driftsudgifter til private lokaler m.v.

Undervisningen

I løbet af 1999 var der i alt 976.376 deltagere i aftenskoleundervisningen.

I løbet af 1999 var der i alt 976.376 deltagere i aftenskoleundervisningen (se tabel 10.1). Dette er et fald på ca. 10.000 deltagere i forhold til 1998. De fleste deltager enten i bevægelsesfag eller praktiske fag med hhv. 28,6% og 26,7%.

I perioden 1993 til 1999 har især kontorfaciliteterne og bevægelsesfaciliteterne oplevet en stigende interesse, som ser ud til at fortsætte (se figur 10.1).

En person tælles som en deltager, hver gang vedkommende deltager i en aktivitet. Personer, der følger flere aktiviteter, optræder således flere gange.

På foredragsområdet er aktiviteten steget i perioden 1993-1999, idet der var ca. 100.000 flere deltagere i 1999, hvor deltagerantallet nærmede sig en halv million (tabel 10.2).

Aktiviteterne

Aktiviteterne under folkeoplysningsloven havde ca. 1,9 mio. deltagere i 1999 (se tabel 10.3). Interessen for aktiviteterne har ligget stabilt siden 1992. Mere end 80% af deltagerne har deltaget i idrætsaktiviteter.

To ud af tre aftenskoledeltagere var kvinder, og hver tredje deltager var under 40 år ifølge en undersøgelse foretaget i 1996 af Udviklingscentret for Folkeoplysning og Voksenundervisning.

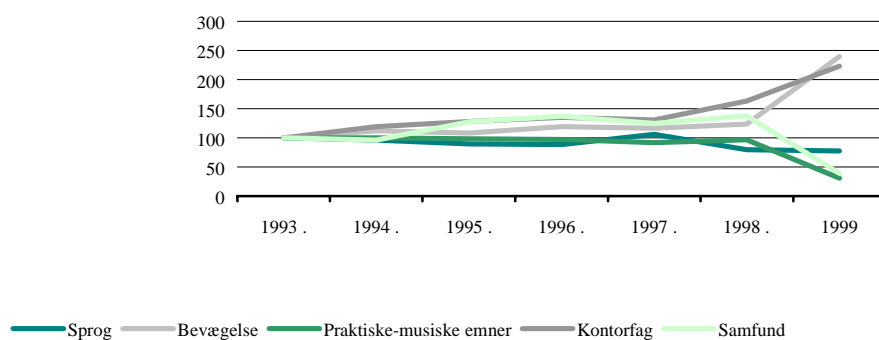
Inden for aktiviteter som natur og miljø er 68% af deltagerne 25 år eller ældre, mens deltagerne under 25 år hovedsageligt findes inden for religiøst og politisk arbejde og børne- og ungdomsarbejde (se figur 10.3).

Tabel 10.1 Deltagere i undervisningen fordelt efter fag 1997 til 1999

	1997		1998		1999	
	Antal	I pct	Antal	I pct	Antal	I pct
Sprog	123.745	12,7%	93.023	9,4%	90.661	9,3%
Bevægelse	264.560	27,1%	280.504	28,4%	279.437	28,6%
Gymnastik	36.982	3,8%	39.680	4,0%	35.613	3,6%
Praktiske	259.102	26,6%	272.483	27,6%	260.225	26,7%
Instrumental	51.701	5,3%	50.480	5,1%	45.578	4,7%
Musikteater	63.222	6,5%	62.317	6,3%	72.501	7,4%
Samfund	26.504	2,7%	29.355	3,0%	28.482	2,9%
Kunst Mv.	35.813	3,7%	35.744	3,6%	34.048	3,5%
Kontorfag	44.242	4,5%	55.258	5,6%	63.236	6,5%
Andre Fag	69.884	7,2%	67.450	6,8%	66.595	6,8%
I alt	975.755	100,0%	986.294	100,0%	976.376	100,0%

Kilde: Undervisningsministeriet

Figur 10.1. Udviklingen i antal deltagere i udvalgte fag 1993 til 1999. 1993= indeks 100



Kilde: Undervisningsministeriet

Tabel 10. 2. Antal foredrag og deltagere i foredrag 1993-99

	1993	1994	1995	1996	1997	1998	1999
Antal deltagere	375.158	495.356	459.953	454.948	476.761	514.555	482.247
Antal foredrag	15.183	17.936	19.772	18.910	18.213	25.540	23.488

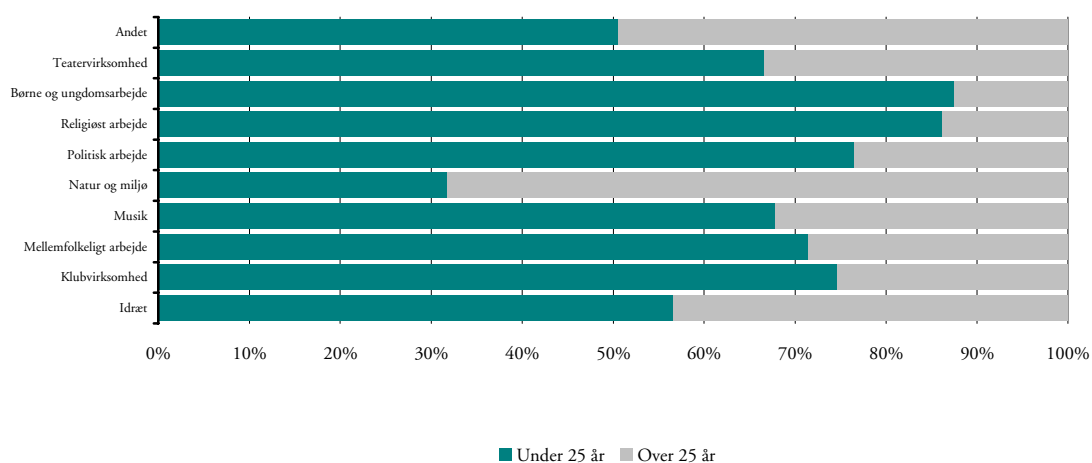
Kilde: Undervisningsministeriet

Tabel 10. 3. Deltagere fordelt efter aktivitetsområder 1997-1999

	1997		1998		1999	
	Antal	I pct	Antal	I pct	Antal	I pct
Idræt	1.555.449	81	1.580.526	81	1.598.126	82
Klubvirksomhed	37.100	2	55.794	3	33.561	2
Mellemfolkeligt arbejde	3.437	0	1.871	0	1.109	0
Musik	12.652	1	10.624	1	9.529	1
Natur og miljø	11.312	1	15.924	1	8.960	1
Politisk arbejde	10.215	1	7.932	0	6.026	0
Religiøst arbejde	16.872	1	17.527	1	15.811	1
Børne- og ungdomskorps	109.536	6	110.665	6	109.259	6
Teatervirksomhed	8.290	0	9.301	1	8.131	0
Andet	147.633	8	133.645	7	162.979	8
I alt	1.912.496	100	1.943.809	100	1.953.491	100

Kilde: Undervisningsministeriet

Figur 10.2. Deltagernes alder fordelt efter aktiviteter 1999



Kilde: Undervisningsministeriet

11. Arbejdsmarkedsuddannelserne (AMU)

AMU-uddannelserne har til formål at vedligeholde, forbedre og udbygge arbejdsstyrkens erhvervs-kvalifikationer i overens-stemmelse med ar-bejdsmarkedets behov

Kompetencegivende ud-dannelse retter sig pri-mært mod beskæftigede og er korte erhvervsret-tede uddannelser af normalt op til 6 ugers va-righed

Hver gang en person påbegynder et AMU-uddannelse, tælles vedkommende som påbegyndte deltager. En person kan såle-des på denne måde optræde flere gange som påbegyndt delta-ger i statistikken.

AMU-uddannelserne har til formål at vedligeholde, forbedre og udbygge arbejdsstyrkens erhvervs-kvalifikationer i overensstemmelse med arbejdsmarkedets behov. Uddannelserne skal afhjælpe omstillings- og tilpasningsproblemer på arbejdsmarkedet på korte sigt, og medvirke til et samlet kvalifikationsløft på arbejdsmarkedet på længere sigt.

De primære målgrupper er voksne ufaglærte samt personer med en erhvervsuddannelse. Både beskæftige og ledige kan deltage i AMU-uddannelse.

AMU-uddannelserne omfatter kompetencegivende uddannelse, sammenhængende centrale og decentrale uddannelsesforløb, individuel kompetenceafklaring og virksomhedstilpassede kurser. Kompetencegivende uddannelse retter sig primært mod beskæftigede og er korte erhvervsrettede uddannelser af normalt op til 6 ugers varighed.

Sammenhængende uddannelsesforløb retter sig mod både beskæftigede og ledige. Forløbene er sammensat af kompetencegivende uddannelser kombineret med andre uddannelser. Derudover kan der indgå praktik i uddannelsesforløbet.

Individuel kompetenceafklaring varer i op til 3 uger. Uddannelsens formål er at afklare den enkelte deltagers teknisk-faglige kvalifikationer forud for en kompetencegivende AMU-uddannelse eller anden erhvervsrettet uddannelse.

Deltagerne i AMU-uddannelserne kan ansøge om VEU-godtgørelse. Uddannelserne gennemføres på over 150 forskellige uddannelsesinstitutioner. I 2000 gennemførtes hovedparten af aktiviteten, 61%, på 20 AMU-centre, mens 34% gennemførtes på 97 erhvervsskoler, og 5% på øvrige uddannelsesinstitutioner, som f.eks. pædagogseminarer, SOSU-skoler, og private udbydere.

Aktivitet på de tre uddannelsesprogrammer

Antallet af deltagere i AMU-uddannelser på de tre primære uddannelsesprogrammer, kompetencegivende uddannelse, individuel kompetenceafklaring (IKA) og sammenhængende forløb, er i perioden 1997-2000 faldet fra 375.117 til 300.929 – et fald på alt 74.188 deltagere. I samme periode faldt antallet af elevuger med 231.646 uger – et fald på 40,8% (se tabel 11.1).

Hvis man ser på de sammenhængende forløb viser der sig et meget stort fald i elevugerne fra 1999 til 2000 på 138.603 til 19.038, et fald på 86,2%.

Det store fald skyldes hovedsageligt en finansieringsomlægning med virkning fra 1/1 2000, der betød at AF, kommuner og amter selv skulle betale driftsudgifter til uddannelse når de aktiverer ledige til uddannelse. Det har formindsket antallet af aktiverede deltagere på AMU-uddannelserne betydeligt.

Aktivitetsopgørelsen på uddannelsesinstitutionstyper viser et fald for deltagerantallet i AMU-uddannelse på alle skoletyper på 24%, og 38% på elevugerne. Det største fald

Aktivitetsopgørelsen på uddannelsesinstitutionstyper viser et fald for deltagerantallet i AMU-uddannelse på alle skoletyper på 24%, og 38% på elevugerne.

tegner AMU-centrene sig for, hvor faldet var på 27% på antal deltagere, og 43% målt i elevuger. Den mindste tilbagegang var inden for øvrige uddannelsessteder, hvor faldet fra 1999 til 2000 var 24% for deltagerne og 3% for elevugeaktiviteten (se tabel 11.2).

Aktiviteten opgjort på efteruddannelsesudvalg

Tabel 11.3 viser aktiviteten i 2000 opgjort på efteruddannelsesudvalg, antal deltagere og elevuger. Efteruddannelsesudvalgene har til formål at udvikle uddannelser inden for de forskellige brancheområder, samt at udvikle og gennemføre læreruddannelse. Udvalgene består af repræsentanter for arbejdsmarkedets parter.

Efteruddannelsesstrukturen blev reformeret med virkning fra 2001, og tabel 11.3 viser aktiviteten i 2000 opgjort på de fra 2001 gældende udvalg. Tidligere var der over 50 forskellige efteruddannelsesudvalg.

Opgjort efter antal deltagere var det største brancheområde i 2000 Handel, Administration, Kommunikation og Ledelse med over 77.000 deltagere (25% af alle deltagere), efterfulgt af Industriens Arbejdsmarkedsuddannelser med 65.000 deltagere.

Transporterhvervet stod for ca. 40.000 deltagere, men havde alligevel det højeste antal elevuger, ca. 67.000, eller 20% af de samlede antal elevuger.

Deltagernes alder og køn

Kønsfordelingen for samtlige uddannelsesprogrammer viser at 62% af deltagerne er mænd og 38% kvinder (se tabel 11.4). Ser man på de enkelte uddannelsesprogrammer viser det sig at der på de kompetencegivende uddannelser var der 62% mænd og 38% kvinder. På individuel kompetenceafklaring er der ligeledes en klar overvægt af mænd, da der er 61% mod 39% kvinder. På de sammenhængende forløb er der en lille overvægt af kvinder på 2% point hvor kvinderne udgjorde 51% og mændene 49%.

I 2000 var mændene således samlet set i klart overtal på AMU-uddannelserne. På nogle af de enkelte alderskategorier er der en endnu større overvægt af mænd. F.eks. udgør mændene 71% af de under 24-årige (se tabel 11.5).

Den procentvise aldersfordeling af deltagere på AMU-uddannelse i 2000 viser at den største gruppe er inden for de 35-39 årige, hvor der var 47.907 deltagere. Ser man bredere på aldersfordelingen viser det sig at de 30-44 årige tegner sig for 45% af deltagerne på de tilskudsberettigede AMU-uddannelser i 2000 (se figur 11.1).

Tabel 11.1. Elevuger og deltagere fordelt på uddannelsesprogrammer 1997-2000

Uddannelsesprogram	1997		1998		1999		2000	
	Antal deltagere	Antal EU	Antal deltagere	Antal EU	Antal deltagere	Antal EU	Antal deltagere	Antal EU
Komp.	354.944	430.769	389.980	456.086	370.576	401.208	292.857	313.901
IKA	8.890	7.708	13.787	10.975	8.004	6.158	5.098	3.329
Samm.	11.283	129.437	18.554	227.278	12.910	138.603	2.974	19.038
Total	375.117	567.914	422.321	694.339	391.490	545.969	300.929	336.268

Note: De tre uddannelsesprogrammer er kompetencegivende uddannelser (Komp.), Individuel kompetenceafklaring (IKA) og Sammenhængende uddannelsesforløb (Samm.). EU står for elevuger.

Differencen mellem opgørelserne i tabel 11.1. og resten af opgørelserne på årsbasis skyldes, at statistikgrundlaget i nogle tabeller er årsstatistikken for 2000, mens andre opgørelser anvender AMU-databasen, som er dynamisk. Derfor er sumtallerne ikke præcis ens i alle tabellerne.

Kilde: Undervisningsministeriet

Tabel 11.2. Samlet aktivitet fordelt på uddannelsesinstitutioner 1999-2000

Skoletype	1999		2000	
	Antal deltagere	Antal EU	Antal deltagere	Antal EU
AMU-centre	214.504	359.701	157.549	204.947
Handelsskoler	85.319	76.861	63.533	46.981
Tekniske skoler	83.191	92.986	65.694	66.664
Øvrige udd. st.	11.986	18.308	13.256	18.816
Total	395.000	547.856	300.032	337.407

Kilde: Undervisningsministeriet

Tabel 11.3. Deltagere og elevuger på alle AMU-uddannelser, fordelt på efteruddannelsesudvalg 2000

Efteruddannelsesudvalg (EEU)	Antal deltagere	Antal EU
AA. Industriens Arbejdsmarkedsuddannelser	65.082	63.721
AB. Metalindustriens EEU	19.588	22.914
AC. EEU for Laboranter og Industriens Teknikere	3.782	2.806
AD. EEU for Handel, Administration, Kommunikation og Ledelse	77.682	59.651
AE. Serviceerhvervenes EEU	10.963	15.679
AF. EEU for Bygge/anlæg og Industri	13.030	21.828
AG. EEU for tekniske installationer og energi	7.576	7.023
AH. Træets Efteruddannelser	2.903	4.217
AI. Mejeri- og Jordbrugets EEU	9.676	15.328
AJ. EEU for Køkken, Hotel, Restaurant, Bager, Konditor og Kødbranchen	8.455	7.451
AK. Transporterhvervets Uddannelsesråd	41.029	66.897
AL. EEU for det Pædagogiske område og Social- og Sundhedsområdet	14.501	22.467
AP. AMS 3. Kontor 1)	10.495	10.893
AQ. Fælles svejse- og fyingsteknik 2)	11.529	10.206
AR. Uafklaret tilhørsforhold	3.741	6.327
Total	300.032	337.407

Note: Forbogstaverne for hvert efteruddannelsesudvalg henviser til udvalgenes nye navne med virkning fra 2001.

1) Omfatter særlige arbejdsmarkedsuddannelser for flytninge og indvandrere, almen faglige uddannelser, samt individuel kompetenceafklaring.

2) Fælles planer indgået imellem Industriens Arbejdsmarkedsuddannelser og Metalindustriens EEU.

Kilde: Undervisningsministeriet

Tabel 11.4. Kønsfordeling på uddannelsesprogrammer 2000

Uddannelsesprogram	Antal deltagere			Uoplyst	Andel mænd	Andel kvinder
	Mænd	Kvinder	Total			
Komp.	180.095	111.542	291.637	512	62%	38%
IKA	3.009	1.934	4.943	152	61%	39%
Samm.	1.378	1.408	2.786	2	49%	51%
Total	184.482	114.884	299.366	666	62%	38%

Note: Se forkortelserne i noten under tabel 11.1.

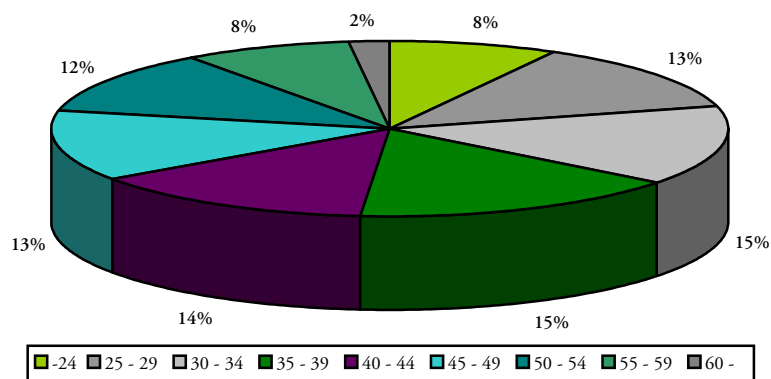
Kilde: Undervisningsministeriet

Tabel 11.5. Alders- og kønsfordeling på alle AMU-uddannelser 2000

Aldersgruppe	Antal deltagere			Andel mænd	Andel kvinder
	Mænd	Kvinder	Total		
- 24	16.777	6.884	23.661	71%	29%
25 - 29	26.412	12.703	39.115	68%	32%
30 - 34	28.087	16.135	44.222	64%	36%
35 - 39	28.860	19.047	47.907	60%	40%
40 - 44	25.182	17.789	42.971	59%	41%
45 - 49	21.840	15.887	37.727	58%	42%
50 - 54	19.622	15.154	34.776	56%	44%
55 - 59	13.747	9.294	23.041	60%	40%
60 -	3.836	1.917	5.753	67%	33%
Uoplyst	785	74	859	91%	9%
Total	185.148	114.884	300.032	62%	38%

Kilde: Undervisningsministeriet

Figur 11.1. Aldersfordeling på alle AMU-uddannelser 2000



Kilde: Undervisningsministeriet