



Ungdomsskolen i tal

En statistisk fremstilling
af ungdomsskolens
virksomhed skoleåret
2001/2002

Ungdomsskolen i tal 2001/2002

En statistisk fremstilling af ungdomsskolens virksomhed
skoleåret 2001/2002

Undervisningsministeriet

2005

Kolofon

Titel: Ungdomsskolen i tal 2001/2002

Undertitel: En statistisk fremstilling af ungdomsskolens virksomhed skoleåret 2001/2002

Noter: Publikationen indgår i Institutionsstyrelsens serie Tal om uddannelserne

Udgiver: Undervisningsministeriet

Institution: Undervisningsministeriet

Copyright: Undervisningsministeriet

Forfatter: Chefkonsulent Jens Andersen, UNI•C Statistik & Analyse for
Undervisningsministeriet

Serieredaktion: Werner Hedegaard

Andre bidragsydere: Grafisk tilrettelægning: Chefkonsulent Jens Andersen, Omslag:
Lars Liin), Schultz Grafisk (Web).

Emneord: Ungdomsskolen, ungdomsklubber, elevbevægelser, cpr-elever, holdelever,
elevadfærd, aktiviteter, medarbejdere, kommunale udgifter.

Resumé: Det er hensigten med denne publikation at skabe et overordnet billede af
udviklingen på ungdomsskoleområdet.

De statistiske oplysninger vedrører bevægelsen i elevtal, elevernes valg af aktiviteter samt
udviklingen i udbudte aktiviteter og elevernes aldersfordeling. Dertil beskrives udviklingen
i skolestørrelse, udgiftsniveauet, antal medarbejdere og ansættelsesforhold samt
ungdomsskolernes dækningsprocent. Enkelte elevoplysninger vises over en periode på 8
år: 1994/1995 – 2001/2002, mens nøgletal og andre oplysninger oftest illustreres over en
periode på 6 år: 1996/1997 – 2001/2002.

Publikationens statistiske oplysninger bygger hovedsagelig på indberetninger fra
ungdomsskolerne til US-centret i Odense, der indsamler oplysninger om ungdomsskolerne
på vegne af Undervisningsministeriet. Desuden anvendes data (befolkningstal og udgifter),
som er hentet hos Danmarks Statistik.

Sprog: Dansk

URL: pub.uvm.dk/2005/ungdomsskolen

Den elektroniske udgaves ISBN: 87-603-2456-2

Den elektroniske udgaves ISSN: 1399-5529

Den trykte udgaves ISBN: Publikationen findes kun i elektronisk udgave

Den trykte udgaves ISSN: Publikationen findes kun i elektronisk udgave

Pris for den elektroniske udgave: Publikationen findes kun i elektronisk udgave

Version: 1.0

Versionsdato: 2005-

Formater: ;xxxxxx

Publiceringsstandard nr. xxxxx

Eventuelle henvendelser bedes rettet til: Chefkonsulent Jens Andersen tlf.nr. 35 87 83 41
eller e-mail: jens.andersen@uni-c.dk

Indholdsfortegnelse

<i>Forord og resumé</i>	5
1. <i>Indledning</i>	7
2. <i>Udvikling i aktivitet og udgifter</i>	11
3. <i>Skolerne</i>	16
4. <i>Eleverne</i>	19
5. <i>Den regionale fordeling</i>	21
6. <i>Undervisningen</i>	24

Forord og resumé

Forord

Undervisningsministeriet har gennem mere end 50 år indsamlet statistik på ungdomsskoleområdet

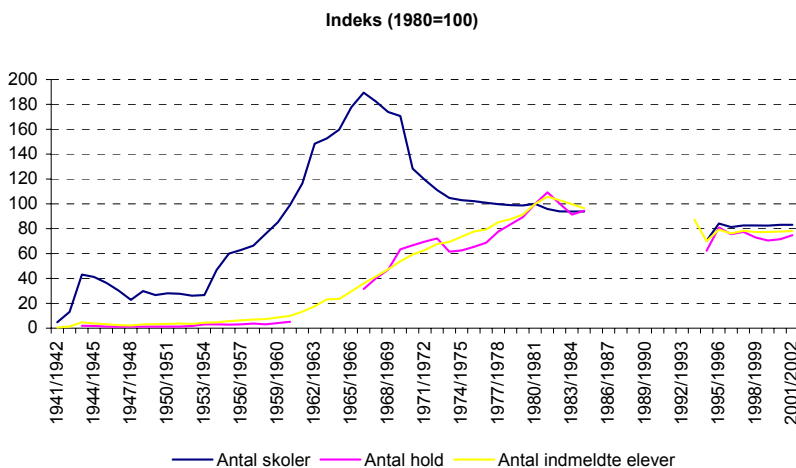
Publikationen "Ungdomsskolen i tal" udgives for fjerde gang som webpublikation.

Udgaven indeholder en række oplysninger om skoler, aktiviteter, elever, personale og udgifter m.v.

Oplysningerne er indsamlet af US-centret i Odense for Undervisningsministeriet og viser aktiviteter m.m. i skoleåret 2001/2002. For udvalgte aktiviteter vises tillige tidsserier.

Publikationen findes alene på ministeriets websted.

Figur A Historisk udvikling. Indeks (1980=100)¹



¹ I 1958 havde Danmark 25 amtskommuner, 1388 primærkommuner, hvoraf 88 var købstæder. I 1960'erne skete en del frivillige kommunesammenlægninger. Den 1. april 1970 blev 1100 kommuner reduceret til 277 primærkommuner (senere 275) og 14 amtskommuner.

Figur A viser den historiske udvikling i antal skoler, antal hold samt antal indmeldte elever. I 1941/42 blev der registreret 17 skoler med 851 elever. I 2001/2002 er der 296 skoler med 155.345 cpr-elever.

Resumé

- Tilgangen til ungdomsskolen har været stigende i perioden 1998/99-2001/02. Samlet har det været en stigning på 1,2 pct. i antallet af cpr-elever. Det øgede antal elever skal ses i forhold til, at elevgrundlaget i målgruppen i samme tidsrum er steget med ca. 6 pct.
- Udgifterne (målt i 1999 priser) til undervisningen er steget med ca. 5 pct. siden 1998/1999. Dette skal ses i sammenhæng med, at en cpr-elev typisk følger mere end ét hold. Antallet af holdelever er steget med ca. 12 pct. siden 1998/1999.
- Inden for de seneste 6 år har elevernes alderssammensætning rykket sig en anelse. Den største gruppe i ungdomsskolen (de 14- til 17-årige) er blevet mindre, mens andelen af elever under 14 år er blevet større.
- Den regionale fordeling af ungdomsskoleelever hænger i høj grad sammen med amternes størrelser. Således har Århus Amt 13,5 pct. af samtlige landets cpr-elever.
- Samtlige ungdomsskoler har i 2001/2002 elever i den almene undervisning. De almene fag har siden 1998/1999 udgjort ca. 50 pct. af ungdomsskolens samlede virksomhed målt i antal holdelever.
- Inden for områderne i anden undervisningsvirksomhed udgør knallertundervisning størstedelen målt i antal holdelever. Det næststørste område er specialundervisning.
- Der er mere end 67.000 holddeltagere i landets ungdomsklubber, og der bruges omtrent samme antal timer på klubber som inden for anden undervisningsvirksomhed. Klubberne er det tredjestørste område under ungdomsskolernes virksomhed.

1. Indledning

Den første selvstændige lov om ungdomsskoler er fra 1942, og formålet var at tilgodese behovene for personlighedsskabende opdragelse og uddannelse især i forhold til ufaglærte unge. Det er først i 1954, at fritidsaspektet kommer ind i lovgivningen sammen med, at målgruppen blev udvidet til at gælde samtlige unge mellem 14 og 18 år. Fra 1991 er ungdomsskolen en del af folkeoplysningen.

I den nuværende lov om ungdomsskoler fra 1993 med senere ændringer står bl.a.:

Ungdomsskolen skal give unge mulighed for at fæstne og uddybe deres kundskaber, give dem forståelse af og dygtiggøre dem til samfundslivet og bidrage til at give deres tilværelse forøget indhold.

Tilbuddet skal stå åbent for kommunens unge mellem 14 og 18 år.

Ungdomstilbuddet skal omfatte:

- Almen undervisning
- Prøveforberedende undervisning
- Specialundervisning
- Undervisning særlig tilrettelagt for unge indvandrere i dansk sprog og danske samfundsforhold.

Kommunalbestyrelsen kan endvidere beslutte, at tilbuddet skal omfatte:

- Undervisning i færdselslære og undervisning i knallertkørsel
- Heltidsundervisning
- Andre aktiviteter.

Endvidere kan kommunalbestyrelsen efter indhentet udtalelse fra folkeoplysningsudvalget beslutte, at ungdomsskoletilbuddet skal omfatte klub- og anden fritidsvirksomhed.

Alle udgifter til ungdomsskolevirksomhed afholdes af kommunen. Kommunalbestyrelsen fastsætter en årlig beløbsramme, inden for hvilken ungdomsskolebestyrelsen fastlægger ungdomsskolens indhold og omfang.

En lovændring i december 2002 gav ungdomsskolen mulighed for også at undervise 18-25-årige udlændinge i dansk som andetsprog. En målgruppe der tidligere var henvist til sprogcentre. På den måde er ungdomsskolen yderligere med til at skabe basis for integration og forberede unge med anden etnisk baggrund end dansk til ungdomsuddannelse eller til beskæftigelse. Virkningen af lovændringen kan *ikke* ses ud af denne publikation, som vedrører skoleåret 2001/02.

Tabel 1.1 Nøgletal. Aktivitet og udgifter fra 1998/1999 til 2001/2002

	1998/1999	1999/2000	2000/2001	2001/2002
Cpr-elever	153.487	153.684	154.380	155.345
Holdelever	324.174	352.125	354.921	362.560
Udgifter (1000 kr.) i 1999 priser ¹	964.830	976.279	995.333	1.012.147
Udgifter pr. cpr-elev	6.286	6.353	6.447	6.515
Udgifter pr. holdelev	2.976	2.773	2.804	2.792
Antal skoler	302	301	303	296
Gennemsnitlig skolestørrelse	508	511	510	525
Antal medarbejdere	14.448	13.974	13.975	13.945
Holdelever pr. lærer	22	25	25	26
Holdelever:				
Almene fag	183.222	184.177	182.469	182.793
Knallertundervisning	17.720	18.869	19.675	21.297
Specialundervisning	6.214	5.885	6.480	6.217
Prøveforberedende fag	4.132	4.120	4.108	3.837
Klubber i alt	240	249	255	251
Heraf:				
Åbne	135	145	146	146
Lukkede	105	104	109	105
Antal holdelever i klub	52.615	54.019	55.708	56.747
Heraf:				
Åbne	26.706	29.788	31.973	31.820
Lukkede	25.909	24.231	23.735	24.927

Kilde: <http://www.statistikbanken.dk>. Tabel REG71, Konto 3.76 – Ungdomsskolevirksomhed.

¹Bemærk, at priserne er opgjort i faste priser. I tidligere udgaver af denne publikation var udgiften opgjort i løbende priser. Til omregning af faste priser benyttes Finansministeriets PL for den konto-plan, hvor ungdomsskolevirksomhed (3.76) hører under.

Tabel 1.2 viser antallet af ungdomsskoler efter hvilke virksomhedsaktiviteter, de tilbyder. Den almene undervisning findes på alle 296 ungdomsskoler, hvor der i 2001/02 er registreret cpr-elever. Ungdomsskolerne (2 stk.) indgår for anden gang i statistikken. Udover den almene undervisning er knallertundervisning og specialundervisningen de hyppigst forekommende aktiviteter og findes på henholdsvis 289 og 204 af landets ungdomsskoler. Prøveforberedende undervisning findes på 113 skoler. Dette antal er steget i forhold til 2000/01 efter at have været faldende siden 1995/1996. Selvom

flere skoler oprettede virksomhedsaktiviteter inden for Den frie ungdomsuddannelse (FUU) og Kommunal ungdomsvejledning, blev der i 2000/01 registreret et fald, især i antallet af ungdomsskoler, der har kommunal ungdomsvejledning. Dette er nu vendt til en stigning på knap 20 pct. i 2001/02. Den største stigning, inden for virksomhedsaktiviteter, set i forhold til 2000/01 ses for hhv. 'Aktiviteter tilrettelagt for indvandrere/tosprogede' (28,2 pct.) og Vejledningsforløb (30 pct.).

Tabel 1.2 Antal ungdomsskoler efter virksomhedsaktiviteter og skoleår

	1996/97	1997/98	1998/99	1999/00	2000/01	2001/02	Pct. vis ændring fra 2000/01 til 2001/02
Undervisning tilrettelagt for:							
Specialundervisning	233	239	230	232	216	204	-5,6
Prøveforberedende	124	118	109	102	109	113	3,7
Indvandrere	53	-	-	56	69	85	23,2
Knallertundervisning	292	292	291	291	295	289	-2,0
Heltidsundervisning	99	98	97	98	95	93	-2,1
Produktionsskole	14	7	-	-	-	0	-
10. klasses undervisning	21	18	17	20	22	22	0,0
11. klasses undervisning	2	2	2	2	2	1	-50,0
Akt. Indv/tosprog	22	25	24	31	39	50	28,2
Akt. Sent udvl.	15	15	17	16	16	14	-12,5
Besk. proj.	11	8	-	8	9	6	-33,3
Vej. forløb	3	5	4	8	10	13	30,0
Fuu	30	35	35	61	54	50	-7,4
Egu	17	13	0	20	25	24	-4,0
Brobygning	3	4	5	6	4	4	0,0
Særlig indsats	-	64	70	77	106	96	-9,4
Kommunal ungdomsvejledning	21	-	45	46	28	33	17,9
Andre aktiviteter	13	18	-	19	21	24	14,3

Note: Fuu står for "Den frie ungdomsuddannelse". Egu står for "Erhvervsgrunduddannelse",

Antallet af skoler, der udbyder 11. klasses-undervisning og beskæftigelsesprojekter, har haft den relativt største tilbagegang med henholdsvis 50 pct. og 33 pct. Her skal det dog tages i betragtning, at ændringen absolut kun udgør en tilbagegang på henholdsvis 1 og 3 skoler.

2. Udvikling i aktivitet og udgifter

2.1 Aktivitet

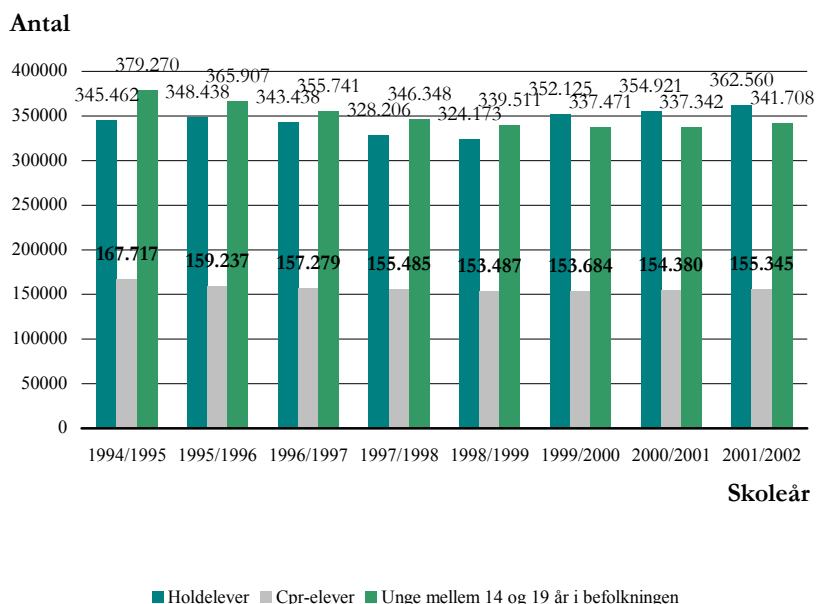
Aktiviteten på ungdomsskolerne afspejler i høj grad, hvor store ungdomsårgangene generelt er.

Ungdomsskoleelevernes aldersfordeling i de senere år viser, at gruppen af unge under 14 år bliver stadig større. Samme tendens viser sig i hele befolkningens aldersfordeling, hvor gruppen af unge under 14 år også er vokset de seneste år. Aktiviteten på ungdomsskolerne kan derfor forventes at stige, når ungdomsårgangene igen bliver større. Dette forudsætter naturligvis, at ungdomsskolerne kan fastholde den relativt store andel, på knapt 50 pct., af en ungdomsårgang, der har tilknytning til skolerne.

Som det fremgår af figur 2.1, var der i skoleåret 2001/2002 i alt 155.345 cpr-elever og 362.560 holdelever. Der er sket en relativ lille ændring i cpr-elever set i forhold til skoleåret inden, hvor der var 154.380 cpr-elever, mens ændringen i holdelever er lidt større. Dette som følge af, at en cpr-elev kan følge flere hold.

Andelen af en ungdomsårgang, der følger undervisning på en ungdomsskole, har ikke ændret sig nævneværdigt fra skoleåret 1994/1995 til 2001/2002, men har ligget nogenlunde stabilt på 44-46 pct.

Figur 2.1 Udvikling i holdelever, cpr-elever og samlet antal unge mellem 14 og 19 år. 1994/1995 til 2001/2002.



Note: Forskellen på cpr-elevs og holdelevs er, at cpr-elevs kun registreres én gang, selvom eleven kan have fulgt undervisning på flere hold. For holdelevs gælder, at eleven registreres, hver gang vedkommende har fulgt undervisning på et hold, derfor er antallet af holdelevs større end antallet af cpr-elevs.

2.2 Udgifter til ungdomsskolen

Udgifterne (målt i 1999 priser) til undervisningen er steget med ca. 5 pct. siden 1998/1999, mens antallet af holdelevs og cpr-elevs er steget med henholdsvis 12 og 1 pct.

Denne udvikling betyder, at udgiften pr. cpr-elev er øget med ca. 4 pct., og udgiften pr. holdelev i skoleåret 2001/2002 er 6 pct. mindre end 1998/1999.

Udgiften pr. elev kan påvirkes af ændringer i de samlede lønudgifter enten som følge af anden personalesammensætning eller som følge af ændringer i overenskomster.

En årsag til ændring i de registrerede udgifter pr. cpr-elev og holdelev kan bl.a. findes i sammensætningen af ungdomsskolens tilbud og en ændring i de unges interesse for det pågældende tilbud.

Tabel 2.1 Udviklingen i udgifter, cpr-elever og holdelever fra 1996/97 til 2001/2002

	1998/1999	1999/2000	2000/2001	2001/2002
Udgifter (1000 kr.) i 1999 priser*	964.830	976.279	995.333	1.012.147
Antal cpr-elever	153.487	153.486	154.380	155.345
Holdtimer	1.162.108	1.208.520	1.190.271	1.222.503
Holdelever	324.173	352.125	354.921	362.560
Udgift pr. cpr-elev	6.286	6.361	6.447	6.515
Udgift pr. holdelev	2.976	2.773	2.804	2.792
Indeks				
Udgifter	100	101	103	105
Antal cpr-elever	100	100	101	101
Holdtimer	100	104	102	105
Holdelever	100	109	109	112

*Kilde: <http://www.statistikbanken.dk>. Tabel REG71, Konto 3.76 – Ungdomsskolevirksomhed.

Note: I denne publikation er der anvendt et nyt prisindeks til beregning af faste priser, hvorfor tallene for udgifter, Udgift pr. cpr-elev samt Udgift pr. holdelev afviger en anelse fra tidligere udgaver af denne publikation.

2.3 Medarbejdere – Undervisere

Medarbejdere

Antallet af medarbejdere i ungdomsskolen udgør 13.945 i skoleåret 2001/2002, hvilket repræsenterer et fald på 30 personer sammenlignet med året inden. Knap 90 pct. af medarbejderne i ungdomsskolen er timelønnede.

Ansættelsesforhold

I ungdomsskolen er andelen af fastansatte medarbejdere – tjenestemænd og månedslønnede – relativ lav og udgør 11,7 pct., hvilket er et svagt fald set i forhold til året før. At hovedparten af medarbejdere er ansat som timelønnede giver mulighed for stor fleksibilitet i udbuddet af aktiviteter. Fordelingen mellem de enkelte ansættelsesformer afhænger i vidt omfang af ungdomsskolens struktur.

Uddannelsesbaggrund

I skoleåret 2001/2002 havde ca. 42 pct. af underviserne på ungdomsskolerne en faglig baggrund, som fx tømrer, hvilket er en lille stigning i forhold til året forinden. Andelen af undervisere med en pædagogisk baggrund, som fx lærer, er faldet en anelse og udgør 34 pct. mod 35 pct. året før. Gruppen af medarbejdere, der har en erhvervsuddannelse plus en pædagogisk efteruddannelse, er ligeledes faldet efter at være nærmest konstant de to foregående år.

Den andel af undervisere, hvor uddannelsesbaggrunden ikke er registreret, har varieret en del i den periode, der betragtes. Gruppen udgør nu 15,7 pct. mod 17,0 pct. året før. Det kan ikke udledes af datamaterialet, om årsagen hertil er en uensartet registrering af medarbejdernes uddannelsesmæssige baggrund eller er funderet i en reel ændring.

Tabel 2.2 Medarbejdere, ansættelsesforhold og uddannelsesbaggrund

	1997/98	1998/99	1999/00	2000/01	2001/02	1997/98	1998/99	1999/00	2000/01	2001/02
Ansættelsesforhold	- Antal -					- Pct. -				
Medarbejdere:										
Tjenestemand	527	496	468	474	453	3,6	3,4	3,3	3,4	3,3
Månedslønnet	799	931	1.073	1.192	1.176	5,5	6,4	7,7	8,5	8,4
Timelønnet	13.190	13.021	12.433	12.309	12.315	90,9	90,1	89,0	88,1	88,3
I alt	14.516	14.448	13.974	13.975	13.945	100,0	100,0	100,0	100,0	100,0
Uddannelsesmæssig baggrund:										
Pædagogisk	4.776	5.040	4.872	4.890	4.759	32,9	38,7	34,9	35,0	34,1
Fagligt	6.142	5.909	5.846	5.530	5.902	42,3	45,4	41,8	39,6	42,3
Både pæd. og fagl. uddannet	1.689	1.273	1.155	1.180	1.090	11,6	9,8	8,3	8,4	7,8
Uddannelsesbaggrund ej oplyst	1.909	2.226	2.101	2.375	2.193	13,2	6,1	15,0	17,0	15,7
I alt	14.516	14.448	13.974	13.975	13.945	100	100	100	100	100

Note: 'Fagligt uddanner' er en underviser, der er faguddannet som fx. tømrer, snedker, fotograf e.l. Pædagogisk uddannet er en underviser, der har pædagogisk baggrund, og som er uddannet på seminarium fx fritidspædagog, folkeskolelærere e.l. Både pædagogisk og fagligt uddannet er undervisere med erhvervsuddannelse og pædagogisk efteruddannelse.

3. Skolerne

Der er i alt 296 ungdomsskoler² fordelt på landets 275 kommuner, dvs. at nogle kommuner har mere end én ungdomsskole. I figur 3.1 vises skolerne efter størrelse, dvs. antal cpr-elever. Det fremgår, at der for de tre skoleår, der betragtes, findes flest skoler i de to intervaller 200 – 299 og 300 – 399, hvilket i 2000/2001 svarer til 126 skoler og 115 skoler i 2001/2002. 26 pct. af ungdomsskoleeleverne i 2001/2002 findes i skoler med under 400 elever. Året forinden var dette tal 28 pct..

Den gennemsnitlige skolestørrelse er siden 1998/99 steget fra 508 cpr-elever til 525 cpr-elever i 2001/2002. Dette relative høje gennemsnitstal skal ses i sammenhæng med de meget store skolestørrelser i Københavnsområdet.

Ungdomsskolernes størrelse afhænger naturligvis i vidt omfang af, hvor stor kommunen er, herunder hvor stor aldersgruppen af unge mellem 14 og 19 år er. De største ungdomsskoler findes i landets større kommuner som København, Ålborg og Odense. Dette selvom der i Odense Kommune findes seks ungdomsskoler. Århus Kommune har valgt en struktur med 8 ungdomsskoler, og disse figurerer derfor ikke blandt de største skoler. Ålborg Kommune har kun én ungdomsskole.

Dækningsprocent

Dækningsprocenten er et udtryk for, hvor mange unge i aldersgruppen 14- til 17-årige, der har tilknytning til ungdomsskolen.

På landsplan er dækningsprocenten i gennemsnit ca. 48 pct., hvilket er et lille fald i forhold til året forinden, hvor var den på ca. 49 pct. På kommuneniveau varierer dækningsprocenten kraftigt, jf. Fig. 3.2.

I langt den største del af kommunerne (194) har ungdomsskolerne en dækningsprocent på mellem 33 og 66 pct., hvilket betyder, at

² Inklusive 2 ungdomskostskoler (Handbjerghus Ungdomskostskole og Taarupgaard Ungdomskostskole)

mellem hver tredje og op til ca. 7 ud af 10 af alle 14- til 17-årige i kommunen deltager i ungdomsskolens aktiviteter.

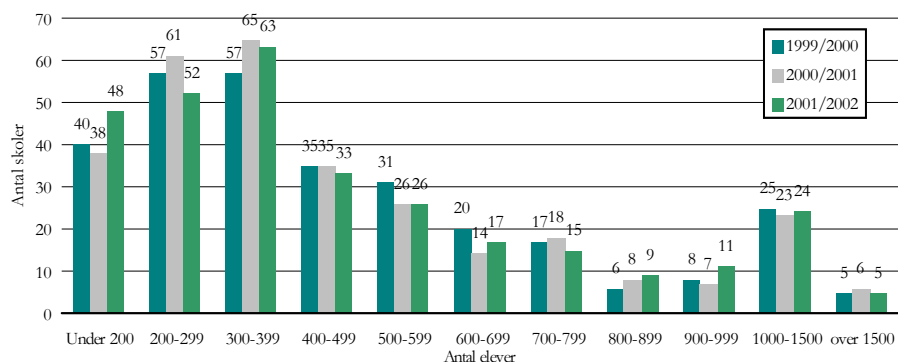
I hovedstadsområdet er dækningsprocenten ofte under 40 pct., mens den i kommuner vest for Storebælt ligger væsentlig højere.

De største og mindste ungdomsskoler

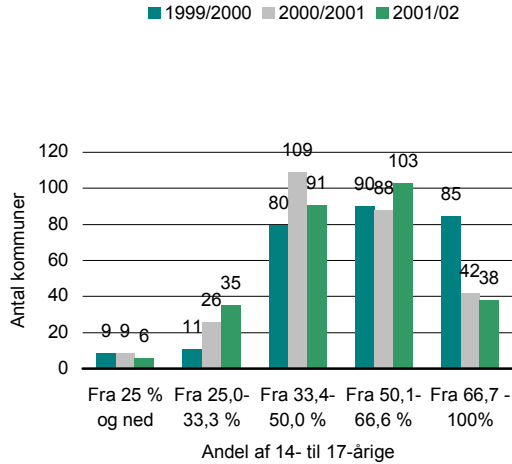
Hanstholm Ungdomsskole er landets mindste ungdomsskole med 24 cpr-elever, jf. tabel 3.1. I Hanstholm Kommune er der 450 unge i alderen 14 til 19, hvilket giver en dækningsprocent på ca. 5 pct. Tranekær Ungdomsskole, der er den næstmindste målt på cpr-elever (71), har en dækningsprocent på 32,4 pct.

Københavns Ungdomsskole er med 6.867 cpr-elever absolut landets største ungdomsskole. Her er mere end 1/3 af de relevante årgange tilknyttet ungdomsskolen.

Figur 3.1 Ungdomsskolernes størrelse fordelt efter antal cpr-elever



Figur 3.2 Dækningsprocenten for 14- til 17-årige i kommunerne. 1999/2000 – 2001/02.



Note: I 2001/02 havde 143 ud af 296 skoler, deltagere fra en anden kommune. I 2000/01 var dette tal 206 skoler ud af 303.

Tabel 3.1 De fem (seks) mindste og fem største ungdomsskoler

Ungdomsskolens navn	Elever i alt	Samtlige unge mellem 14 og 19 år i kommunen
De fem største ungdomsskoler		
Københavns Ungdomsskole	6.867	19.678
Ålborg Ungdomsskole	4.357	9.323
Korslørke Ungdomsskole	1.934	10.767
Dalum Ungdomsskole	1.893	10.767
Esbjerg Ungdomsskole	1.688	5.560
De seks mindste ungdomsskoler		
Hanstholm Ungdomsskole	24	450
Tranekær Ungdomsskole	71	219
Rasmus Ungdomsskole	85	531
Fanø Ungdomsskole	93	135
Skævinge Ungdomsskole	96	367
Nørre Snede Ungdomsskole	96	873

Note: Dalum og Korslørke ungdomsskoler ligger begge i Odense Kommune. Data fra Ålborg Ungdomsskole er fra 2000/01.

4. Eleverne

De yngste elever i ungdomsskolerne kan være helt ned til 10-11 år, mens de ældste er op til 19-20 år. For at elever under 14 år og over 18 år kan deltage, forudsætter det en beslutning i kommunalbestyrelsen³.

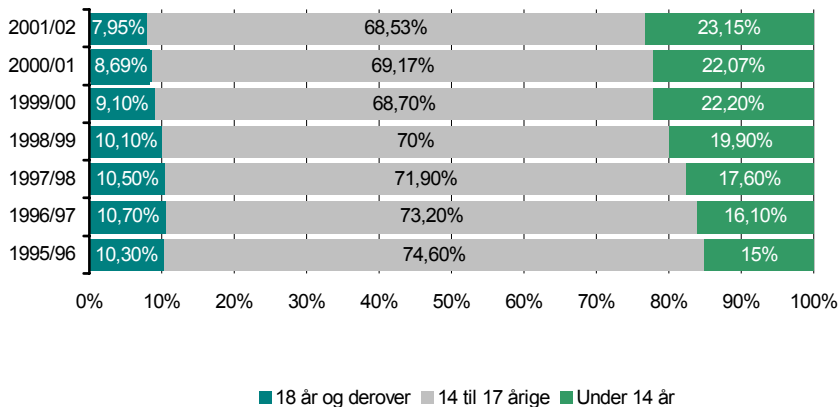
Langt størstedelen af eleverne, 68,53 pct., er mellem 14 og 17 år. Denne andel har varieret en del og er samlet faldet med ca. 6 pct. point siden 1995/1996 (Figur 4.1).

I ungdomsskolerne er andelen af unge under 14 år øget de seneste år, dog med et lille fald i 2000/01 i forhold til 1999/00. Gruppen udgjorde 23,15 pct. i 2001/2002 mod 15,0 pct. i skoleåret 1995/1996. Den samlede gruppe af unge mellem 11 og 13 år er steget med over 5 pct. point, jf. figur 4.2. Dermed afspejler alderssammensætningen i de to yngste aldersgrupper på ungdomsskolerne ganske udmærket den generelle aldersfordeling blandt unge i Danmark.

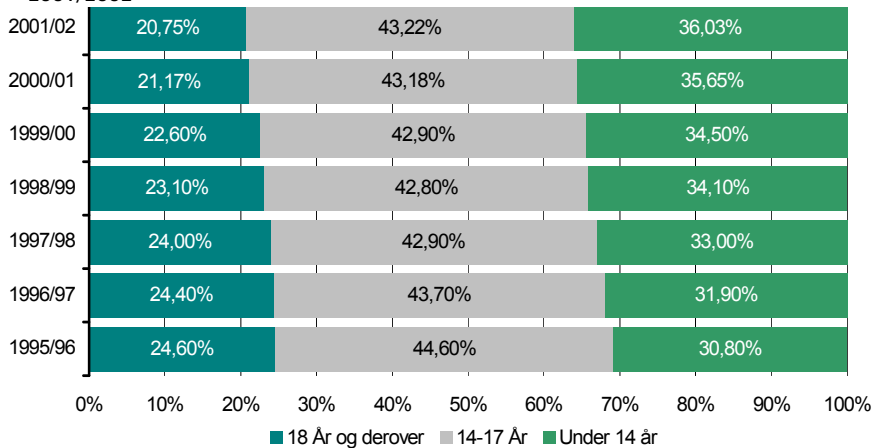
Andelen af unge i ungdomsskolerne, der er over 18 år, har været faldende hele perioden igennem og ligger i 2001/02 ca. 2 pct. point under andelen i skoleåret 1995/96, jf. figur 4.1 Dette afspejler ikke den totale aldersfordeling i samme grad, som det var tilfældet med gruppen af unge mellem 11 og 13 år, idet det samlede antal af unge på 19 år i perioden er faldet med ca. 4 pct. point.

³ Med en lovændring i december 2002 blev der åbnet for, at ungdomsskolen nu har mulighed for også at undervise 18-25-årige udlændinge i dansk som andetsprog, en målgruppe der tidligere var henvist til sprogcentre.

Figur 4.1 Elevernes aldersfordeling. 1995/1996 – 2001/2002



Figur 4.2 Aldersfordelingen af alle unge 11 - 19 år. 1995/1996 til 2001/2002



5. Den regionale fordeling

Den regionale fordeling af ungdomsskoleelever er i vidt omfang identisk med amternes størrelser. Langt de fleste elever bor i de større amter og kommuner. Århus og Odense kommuner og Københavns Amt har de fleste elever og Bornholms Amt de færreste

Skolestørrelse

Den gennemsnitlige skolestørrelse er på 525 cpr-elever. Den største ungdomsskole findes i hovedstadskommunen, mens de mindste ungdomsskoler ligger i Viborg Amt og Fyns Amt. Århus og Vejle amter har i gennemsnit flest ungdomsskoler pr. kommune.

Cpr-elever

Ungdomsskolerne i Århus Amt har 13,5 pct. af samtlige landets cpr-elever, mens skolerne i Fyns Amt på 2. pladsen har 11,2 pct. af samtlige elever, jf. tabel 5.1. Københavns Kommune har 4,4 pct. af cpr-eleverne.

Aktiviteter pr. cpr-elev

På landsplan følger de 155.345 cpr-elever i gennemsnit 2,30 aktiviteter. Antallet af aktiviteter, som en cpr-elev følger, er størst i Fyns Amt, hvor en cpr-elev i gennemsnit følger 3,0 aktiviteter. I den anden ende af skalaen ligger Københavns Kommune, hvor en elev i gennemsnit kun vælger at deltage i 1,4 aktiviteter.

Holdelever

Århus Amt har også de fleste holdelever med 13,7 pct. af det samlede antal. Københavns Amt er med 10,7 pct. på 2. pladsen. I den anden ende af skalaen ligger Frederiksberg Kommune og Bornholms Amt med henholdsvis 1,0 pct. og 1,3 pct. af ungdomsskolens samlede holdelevtal.

Tabel 5.1 Cpr-elever og holdelever fordelt efter amt

	Antal skoler	Antal kommuner	Cpr-elev	CPR pr.skole	Holdelev	Hold pr. cpr elev	Cpr-elev i pct.	Holdelev i pct.
Københavns Kom.	1	1	6.867	6.867	9.931	1,4	4,4	2,7
Frederiksberg Kom.	1	1	1.336	1.336	3.579	2,7	0,9	1,0
Københavns Amt	19	18	14.647	771	38.820	2,7	9,4	10,7
Frederiksborg Amt	21	19	10.568	503	26.311	2,5	6,8	7,3
Roskilde Amt	11	11	5.694	518	13.748	2,4	3,7	3,8
Vestsjællands Amt	23	23	9.050	393	21.638	2,4	5,8	6,0
Storstrøms Amt	24	24	9.882	412	27.293	2,8	6,4	7,5
Bornholms Amt	5	5	1.982	396	4.618	2,3	1,3	1,3
Fyns Amt	36	32	17.458	485	34.314	2,0	11,2	9,5
Sønderjyllands Amt	23	23	8.278	360	25.026	3,0	5,3	6,9
Ribe Amt	14	14	6.825	488	13.229	1,9	4,4	3,6
Vejle Amt	18	16	9.101	506	16.946	1,9	5,9	4,7
Ringkøbing Amt	18	18	9.360	520	24.076	2,6	6,0	6,6
Århus Amt	37	26	20.906	565	49.803	2,4	13,5	13,7
Viborg Amt	18	17	8.320	462	20.984	2,5	5,4	5,8
Nordjyllands Amt	27	27	15.071	558	32.243	2,1	9,7	8,9
Hele landet	296	275	155.345	525	362.560	2,3	100	100

Elevalder

Den regionale fordeling af aldersgrupperne veksler til en vis grad, således at Frederiksberg Amt relativt set har den største andel af elever under 14 år, mens Vejle Amt har den mindste andel af helt unge. Frederiksberg Kommune og Storstrøms Amt har den største andel af unge over 18 år, mens Sønderjylland og Roskilde Amter har den mindste, jf. tabel 5.2.

Opdeles alle unge (fra 11 til 19 år) i grupperne: under 14 år, 14-17 år og 18 år og derover, er den største aldersgruppe på landsplan de 14- til 17-årige, som også er ungdomsskolens primære målgruppe. Denne gruppe er forholdsvis størst i Vejle Amt og mindst i Frederiksborg Amt.

Tabel 5.2 Elevernes alder fordelt efter amt

	Under 14 år	14- til 17- årige	Over 18 år	Total	Under 14 år i pct.	14- til 17- årige i pct.	Over 18 år i pct.
Københavns Kommune	1.680	4.859	328	6.867	24,5	70,8	4,8
Frederiksberg Kommune	324	845	167	1.336	24,3	63,2	12,5
Københavns Amt	3.263	10.345	915	14.523	22,5	71,2	6,3
Frederiksborg Amt	3.173	6.492	903	10.568	30,0	61,4	8,5
Roskilde Amt	1.656	3.780	258	5.694	29,1	66,4	4,5
Vestsjællands Amt	2.553	5.966	531	9.050	28,2	65,9	5,9
Storstrøms Amt	2.620	6.085	1.177	9.882	26,5	61,6	11,9
Bornholms Amt	464	1.359	159	1.982	23,4	68,6	8,0
Fyns Amt	3.565	12.559	1.334	17.458	20,4	71,9	7,6
Sønderjyllands Amt	2.129	5.345	354	7.828	27,2	68,3	4,5
Ribe Amt	1.740	4.632	453	6.825	25,5	67,9	6,6
Vejle Amt	1.510	6.731	860	9.101	16,6	74,0	9,4
Ringkøbing Amt	2.755	5.875	730	9.360	29,4	62,8	7,8
Århus Amt	3.659	15.093	2.154	20.906	17,5	72,2	10,3
Viborg Amt	2.006	5.775	539	8.320	24,1	69,4	6,5
Nordjyllands Amt	2.861	10.719	1.491	15.071	19,0	71,1	9,9
Uoplyste				574			
Hele landet	35.958	106.460	12.353	155.345	23,1	68,5	8,0

6. Undervisningen

6.1 Almen undervisning

Elever i folkeskolen kan henvises til undervisning i et valgfag eller tilbudsfag i ungdomsskolen, hvis undervisningen ikke kan gennemføres i folkeskolen på grund af f.eks. for få elever. Tilsvarende gælder, hvis der mangler lærerkræfter, lokaler eller udstyr til undervisningen.

De almene fag kan omfatte alle emner, hvori unge måtte ønske undervisning i deres fritid, og som er i overensstemmelse med ungdomsskolens formål. De dækker over holdundervisning, der udbydes under forskellige fagområder. Typisk er fagene præget af mere praktisk og hobbymæssige karakter, hvor man kan lære at sy, fremkalde film etc. Underviserne i de almene fag er ofte faguddannede og har kun en sporadisk tilknytning til ungdomsskolerne. De er typisk time-lønnede. De almene fag udgør langt størstedelen af undervisningstimerne på ungdomsskolerne.

Samtlige ungdomsskoler har i skoleåret 2001/2002 elever i den almene undervisning.

Ifølge tabel 6.1 er tilslutningen til de almene fag på ungdomsskolerne de seneste år ikke ændret væsentligt. De almene fag har, fra 1998/1999 til 2001/2002, fastholdt en andel på cirka 50 pct. af ungdomsskolernes samlede virksomhed målt ved holdelever.

Fag som Natur og Sundhed, håndværksmæssige og kunstneriske fag, tiltrækker fortsat flest holdelever. Mere end 50 pct. af holdeleverne i de almene fag følger undervisning her.

Tabel 6.1 Antal holdelever ved de almene fag, 1998/99 til 2000/01

	1998/99	1999/00	2000/01	2001/02	1998/99	1999/00	2000/01	2001/02
Almene fag:		- Total -				- Pct. -		
Håndværksmæssige	26.473	26.948	26.784	26.768	16,7	14,7	14,8	14,6
Kunstneriske	34.477	34.237	33.546	31.743	19,6	18,7	18,5	17,4
Erhvervs-mæssige	8.234	9.326	10.079	9.209	4,9	5,1	5,6	5,0
Samfundsmæssige	12.460	13.686	13.524	12.148	6,3	7,5	7,5	6,6
Familie-mæssige	6.752	6.827	6.360	6.510	3,6	3,7	3,5	3,6
Sociale	8.509	10.038	10.885	12.470	4,3	5,5	6,0	6,8
Natur og sundhed	41.529	38.685	36.736	35.487	22,1	21,1	20,3	19,4
Naturvidenskab	4.853	4.425	5.455	5.222	2,7	2,4	3,0	2,9
Sproglige	11.506	10.527	10.935	10.812	5,7	5,7	6,0	5,9
Øvrige almene	27.899	28.488	27.016	28.588	13,5	15,6	14,9	15,6
Uoplyst	530			3.836	0,3			2,1
Almene fag i alt	183.222	184.177	181.320	182.793	100,0	100,0	100,0	100

6.2 Anden undervisning

Områderne i Anden undervisningsvirksomhed er følgende:

- Prøveforberedende fag
- Specialundervisning
- Heltidsundervisning
- Indvandrerundervisning
- Knallertundervisning.

Områderne er hovedsaglig lovgivningsbestemt, hvor ungdomsskolerne især er forpligtet til at oprette undervisning på følgende områder: den prøveforberedende undervisning samt special- og indvandrerundervisning.

Prøveforberedende fag

Prøveforberedende fag omfatter undervisning i fag, hvor de unge kan gå til Folkeskolens afgangsprøve (FSA) eller Folkeskolens 10. klasse prøve (FS10).

Undervisningen er tilrettelagt på enkeltfagsbasis og efter en plan, der sikrer, at kravene i Undervisningsministeriets bekendtgørelse om folkeskolens afsluttende prøver opfyldes.

Specialundervisning

Specialundervisning tilbydes unge med fysiske eller psykiske handicap. Formålet er at afhjælpe og begrænse virkningerne af de unges handicap, eller at undervisningen tilrettelægges, så der tages hensyn til den enkeltes handicap.

Specialundervisningen kan tillige omfatte unge med særlige vanskeligheder og behov. Der er ikke fastsat nærmere regler for denne specialundervisning. Undervisningen er typisk rettet mod de elever, der har svært ved at følge med i læsning og matematik m.m.i folkeskolen. Undervisningen foregår på små hold.

Indvandrerundervisning

Indvandrerundervisning tilrettelægges for unge indvandrere, der har behov for undervisning i dansk sprog og danske samfundsforhold. Undervisningen skal tilbydes indvandrere, som ikke er fyldt 18 år og har opfyldt undervisningspligten.

Undervisningen skal bestå af undervisning i dansk sprog, dansk kultur og danske samfundsforhold. Undervisningen skal sætte unge indvandrere i stand til at benytte sig af samfundets almindelige undervisningstilbud.

En lovændring i december 2002 gav ungdomsskolen mulighed for også at undervise 18-25-årige udlændinge i dansk som andetsprog. Dette tiltag kan ikke aflæses i tallene fra skoleåret 2001/2002.

Færdslære og knallertkørsel

Undervisningen i færdslære og knallertkørsel sigter mod erhvervelse af knallertbevis.

Den obligatoriske knallertundervisning skal omfatte teoretisk og praktisk undervisning. Undervisningen skal give eleverne viden, færdigheder og holdninger, der sætter eleverne i stand til at færdes på knallert uden at blive offer for eller årsag til færdssuheld.

Eleverne skal opnå sikkerhed i kørsel på knallert, i at bedømme trafiksituationer og i at færdes i trafikken uden risiko for sig selv og andre.

Heltidsundervisning

Heltidsundervisning giver mulighed for, at elever kan opfylde undervisningspligten i ungdomsskolen efter folkeskolens 7. klassetrin. Tildelingen til at opfylde undervisningspligten i ungdomsskoleregiet træffes af folkeskolens leder, jf. folkeskolelovens §33, stk. 3.

Ungdomsskolens heltidsundervisning skal stå mål med, hvad der almindeligvis kræves i folkeskolen, og skal give eleverne de samme muligheder for en alsidig udvikling og kundskabstilegnelse, som hvis de havde gået i folkeskolen. Undervisningen er ikke bundet af folkeskolens regler om deling på klassetrin, fag, læseplaner, timeopdeling m.v.

Heltidsundervisning kan tillige tilbydes unge, der har opfyldt undervisningspligten, som et 10. eller 11. skoleår.

Heltidsundervisning i ungdomsskolen er et tilbud og alternativ til det traditionelle skolesystem for ofte skoletrætte unge mellem 14 og 18 år.

Tabel 6.2.1 giver, fordelt på amter, et billede af antallet af elever, der har valgt at aflægge folkeskolens afgangsprøve eller folkeskolens afgangsprøve i 10 kl. ved en ungdomsskole i prøveterminen maj/juni 2002. 987 elever valgte at aflægge prøve i skriftlig dansk ved en ungdomsskole i 2001/2002. Heraf aflagde 380 elever folkeskolens afgangsprøve og 607 elever aflagde afgangsprøven i 10 kl.

Af tabel 6.2.2 fremgår, at knallertundervisningen er det område inden for anden undervisning, som tiltrækker flest deltagere. Her går næsten 60 pct. af alle holddeltagere, som deltager i anden undervisning.

Det andet store område med mange deltagere er specialundervisningen, der har en tilslutning på mere end 17 pct. Det prøveforberedende område dækker ca. 11 pct. af deltagerne, mens indvandrerundervisningen og heltidsundervisningen dækker hhv. 5,6 pct. og 6,4 pct. deltagerne.

Det er heltidsundervisningen, der med hensyn til aktivitet fylder mest. Her er brugt 496.536 timer ud af de ca. 678.556 timer, der i alt tegner sig for anden undervisningsvirksomhed. Her har hver elev i gennemsnit 219,5 timer, modsat knallertundervisningen, hvor hver deltager kun har 2,9 timer.

Der er forskel på, hvor mange holdelever de forskellige kommuner har inden for de enkelte fagområder. Københavns Kommune har det største antal af elever i specialundervisningen, mens Esbjerg Kommune har det største antal, når det gælder prøveforberedende undervisning

Herning Kommune har langt de fleste elever i indvandrerundervisningen. Knallertundervisningen, hvor der er flest deltagere på landsplan, findes stort set i alle kommuner. Her har de store kommuner som København, Århus og Odense mange deltagere.

Tabel 6.2.1 Elever der har aflagt folkeskolens afgangsprøve eller 10. klasses udvidede afgangsprøve i prøveterminen maj/juni 2002. Fordelt på amt og udvalgte fag.

	Skriftlig dansk		Mundtlig dansk		Skriftlig matematik		Mundtlig matematik	
	FSA ¹	FS10 ¹	FSA	FS10	FSA	FS10	FSA	FS10
Københavns Kommune	6	54	5	54	7	44	6	43
Frederiksberg Kommune	9	3	8	3	17	3	15	3
Københavns Amt	90	73	90	72	86	61	83	63
Frederiksborg Amt	17	43	15	42	15	43	14	42
Roskilde Amt	7	1	7	1	6	15	6	15
Vestsjællands Amt	23	42	21	42	20	17	19	21
Storstrøms Amt	5	0	5	0	6	0	6	0
Fyns Amt	15	76	15	75	20	48	17	47
Sønderjyllands Amt	2	0	2	0	4	2	4	1
Ribe Amt	24	40	24	38	27	26	27	26
Vejle Amt	35	4	35	5	34	5	30	3
Ringkøbing Amt	28	27	28	27	28	27	28	26
Århus Amt	40	201	41	197	38	170	37	164
Viborg Amt	33	27	34	26	36	16	35	15
Nordjyllands Amt	46	16	46	15	55	10	51	10
Hele landet	380	607	376	597	399	487	8	479

Note: FSA = folkeskolens afgangsprøve. FS10 = folkeskolens 10. klasse prøve

En mere detaljeret opgørelse findes på Undervisningsministeriets websted på adressen

<http://www.uddannelsesstatistik.dk>

Tabel 6.2.2 Elever, hold og timer fordelt efter undervisningsområde

	Holdelever	Holdantal	Holdtimer	Elever pr. hold	Timer pr. hold	Timer pr. elev
Prøveforberedende	3.837	353	28.276	10,9	80,1	7,4
Specialundervisning	6.217	1.042	47.088	6,0	45,2	7,6
Indvandrerundervisning	1.989	250	45.701	8,0	182,8	23,0
Knallertundervisning	21.297	1.849	60.955	11,5	33,0	2,9
Heltidsundervisning	2.262	370	496.536	6,1	1342,0	219,5
I alt	35.602	3.864	678.556	9,2	175,6	19,1

Tabel 6.2.3 Kommuner med mere end 100 holdelever. Fordelt efter aktivitet

Prøveforberedende		Specialundervisning		Indvandrerundervisning		Heltidsundervisning	
Kommune	Antal elever	Kommune	Antal elever	Kommune	Antal elever	Kommune	Antal elever
Esbjerg	291	København	467	Herning	146	Silkeborg	261
København	272	Gladsaxe	277	Albertslund	101	Vejle	131
Ålborg	196	Frederiksberg	197			Gladsaxe	117
Holbæk	152	Åbenrå	185				
Rødovre	141	Rising	173				
Ringsted	117	Tårnby	165				
Nyborg	113	Hvidovre	109				
		Århus	107				

6.3 Andre ungdomsskoleaktiviteter

Andre ungdomsskoleaktiviteter er ofte projektbaseret undervisning og aktiviteter, der retter sig direkte mod unge, som ikke umiddelbart kan bruge tilbud fra de ordinære ungdomsuddannelser.

Således har det en årrække været muligt at følge eksempelvis dele af et produktionsskoleforløb på ungdomsskolerne. Endvidere er der indført den fri ungdomsuddannelse, brobygningsforløb o.l. i ungdomsskoleregion. Undervisningen varetages ofte her af uddannede med såvel faglig som pædagogisk baggrund.

10. klasseundervisning er den største gruppe og udgør mere end en tredjedel af timeforbruget, hvilket ses af tabel 6.3. Aktiviteter for indvandrere og tosprogede unge er et andet stort område.

Generelt er andelen af holdelever i anden virksomhed relativt stor og udgør 9,7 pct. af alle holdelever i den samlede ungdomsskolevirksomhed. Aktiviteten i timer udgør i 2001/2002 9,3 pct. af den samlede ungdomsskolevirksomhed.

Tabel 6.3 Elever og timer fordelt efter aktivitet

	Holddeltagere	Holdantal	Holdtimer	Antal skoler	Deltager pr. skole	Timer pr. deltager
10. kl. underv	941	199	60.518	22	43	64
1. kl. underv	15	1	30	1	15	2
Akt. indiv/tosprog	1.288	118	42.429	50	26	33
Akt. sent udvl.	428	37	11.769	14	31	27
Besk. projekter	227	11	5.326	6	38	23
Vej. forløb	2.346	67	4.596	13	180	2
Fuu	1.685	60	6.084	50	34	4
Egu	257	18	3.831	24	11	15
Brobygning	70	5	1.721	4	18	25
Særlig indsats	2.684	-	-	96	28	-
Evt. andre	2.498	101	34.624	24	104	14
I alt	12.439	617	170.928	-	41	14

6.4 Klub

Kommunalbestyrelsen kan beslutte, at ungdomsskoletilbuddet skal omfatte klub- og anden fritidsvirksomhed. Samlet er der mere end 67.000 holddeltagere i landets ungdomsklubber

Klubber kan oprettes som et åbent såvel som lukket tilbud. Ved et åbent klubtilbud forstås, at klubben er åben for alle unge i og uden for ungdomsskolen. Tilsvarende indebærer et lukket tilbud, at det kun er elever, der deltager i ungdomsskolens øvrige aktiviteter, der har adgang til klubben

Der bruges omtrent det samme antal timer på klubber som inden for anden undervisningsvirksomhed, jf. afsnit 6.2. Klubberne er dermed det tredjestørste område under ungdomsskolernes virksomhed.

Tabel 6.4 Ungdomsklubberne

	Deltagere	Hold/klubber	Holdtimer	Deltager pr. klub	Timer pr. klub	Timer pr. deltager
Lukket klub	24.927	309	244.323	80,7	790,7	9,8
Åben klub	31.820	437	423.115	72,8	968,2	13,3
Juniorklub	11.046	-	-	-	-	-
Anden fritidsvirksomhed	35.038	1.430	113.306	24,5	79,2	3,2
Andre aktiviteter	23.673	993	148.934	23,8	150,0	6,3
I alt	126.504	3.169	929.677	39,9	293,4	7,3