



De studerendes indtjening

**- En analyse af de studerendes
indkomster fra
1997 til 2002**

2004

De studerendes indtjening

- En analyse af de studerendes indkomster
fra 1997 til 2002

Undervisningsministeriet
2004



Kolofon

Titel: De studerendes indtjening

Undertitel: En analyse af de studerendes indkomster fra 1997 til 2002

Noter: Publikationen indgår i Institutionsstyrelsens serie statistiske analyser af uddannelserne

Udgiver: Undervisningsministeriet

Institution: Undervisningsministeriet

Copyright: Undervisningsministeriet

Forfattere: UNI•C Statistik & Analyse for Undervisningsministeriet. Evt. henvendelser bedes rettet til: Kontorchef Kristine Flagstad e-mail kristine.flagstad@uni-c.dk tlf. nr. 3587 8310 eller Senior-konsulent anitta.limkilde-kjaer@uni-c.dk tlf. nr. 3587 8314

Serieredaktion: Werner Hedegaard

Andre bidragydere: Forside: Lars Liin, Undervisningsministeriet
Schultz Grafisk (Web)

Emneord: Indkomstsammensætning, studerendes indtjening, forældrestatus

Resumé: Publikationen sætter hovedfokus på indkomstsammensætningen for studerendes ved ikke lønnede uddannelser i det ordinære uddannelsessystem, men også på lønnede og delvist lønnede uddannelser. Publikationen er udviklet i et dynamisk koncept, som betyder, at data og tabeller præsenteres i en dynamisk database på Internettet. Der ses tillige på forældrestatus og stipendier.

Sprog: Dansk

URL: pub.uvm.dk/2004/indtjening

Den elektroniske udgaves ISBN: 87-603-1913-5

Den elektroniske udgaves ISSN: 1399-6207

Den trykte udgaves ISBN: publikationen findes kun i elektronisk udgave

Den trykte udgaves ISSN: publikationen findes kun i elektronisk udgave

Pris for den elektroniske udgave: publikationen findes kun i elektronisk udgave

Version: 1.0

Versionsdato: 2004-

Publikationsstandard nummer:

Formater:

Inventarliste:

Publiceringsstandard nr.

Indholdsfortegnelse

Forord og resumé

1. Undersøgelsergruppen

- 1.1 Undersøgelsergruppen fordelt på uddannelser
- 1.2 Undersøgelsergruppen fordelt på køn, alder og forsørgerstatus

2. Studerende på ikke lønnede uddannelser

- 2.1 Antal studerende i undersøgelsergruppen og deres indkomstudvikling
- 2.2 Indkomstudvikling opgjort på forsørgerstatus
- 2.3 Indkomstudvikling opgjort for udvalgte uddannelsesområder

3. Studerende på delvist lønnede uddannelser

- 3.1 Antal studerende i undersøgelsergruppen og indkomstudvikling for hele gruppen
- 3.2 Indkomstudvikling opgjort for udvalgte uddannelsesområder

4. Studerende på lønnede uddannelser

- 4.1 Antal studerende i undersøgelsergruppen og indkomstudvikling for hele gruppen

5. Almindelig pris- og lønudvikling og andre fokusområder

- 5.1 De studerendes indtægtsfremgang fra 1997 til 2002 sammenlignet med pris- og lønudviklingen i samme periode
- 5.2 Fokusområder

Bilag 1 Model- og variabelbeskrivelse samt indkomstbegreber

Bilag 2 Antallet i undersøgelsergruppen fordelt efter aflønningsform og uddannelse

Forord og resumé

Forord

Denne online publikation er en fortsættelse af tidligere udgivelser fra Undervisningsministeriet om de studerendes indtjening. Undersøgelsen omfatter perioden 1997 til 2002. Denne publikation er udviklet efter et dynamisk koncept, som betyder, at alle de data, der ligger bagved de publicerede figurer og tabeller præsenteres i en dynamisk database på Internettet. I fremtiden vil undersøgelsen af de studerendes indkomster blive opdateret og lagt på Undervisningsministeriets hjemmeside, så snart nye data foreligger.

Analyseresultaterne af indkomsterne er i denne udgivelse også fordelt på uddannelse og forsørgerstatus. Denne udvidelse giver mulighed for mere detaljerede analyser af de indkomstmæssige forhold for studerende. Denne udgivelse erstatter den tidligere udgivelse vedrørende perioden 1997 til 2001, da resultaterne ændrer sig pga. ny undersøgelsesgruppe og fordi uddannelsesstrukturen ændrer sig.

I publikationen fokuseres primært på studerende på ikke lønede uddannelser, denne gruppe er langt den største, og disse personer svarer til de stipendieberettigede. Eftersom resultaterne nu præsenteres dynamisk på internettet, har læseren imidlertid selv mulighed for at afgrænse andre fokusområder end de her valgte. Man skal være opmærksom på, at alle analyseresultater og beregninger der bygger på et datagrundlag med under 50 personer, ikke er medtaget i databasen.

Undersøgelsesgruppen udgør ca. 60% af den samlede bestand af studerende i det ordinære uddannelsessystem. Afgrænsningen skyldes, at vi har valgt kun at medtage studerende over 18 år, der har været på en fuldtidsuddannelse i mindst 10 måneder i det enkelte kalenderår.

Det anbefales at læse bilag 1, hvor den valgte metode og de enkelte indkomstvariable beskrives i detaljer.

Resumé

Sammenlignes de studerendes indkomstudvikling fra 1997 til 2002 med den almindelige prisudvikling i samfundet, som i samme periode udgjorde ca. 13%, har de studerende overordnet oplevet en fremgang i det samlede rådighedsbeløb. Det skyldes bl.a. øget optagelse af studielån og mere erhvervsarbejde. Fremgangen dækker dog over store variationer afhængig af uddannelsestype, alder og forsørgerstatus. Generelt har de yngre studerende øget deres levestandard i forhold til den almindelige udvikling. Mens de ældre studerende, specielt de med børn, på trods af øget optagelse af studielån kun lige er fulgt med prisudviklingen.

Ovenstående tendens vil blive påvirket af, at Folketinget har vedtaget en ændring af SU-loven, således at de unge får beskåret de såkaldte ”cafepenge” og at man tilgodeser studerende med forsørgerstatus.

Lovændringen betyder, at SU-stipendiet til de 18-19-årige hjemmeboende i ungdomsuddannelser, hvis forældre har en indkomst over ca. 432.000 kr., reduceres, at enlige forsørgere ydes et tillægsstipendium, at også samboende forsørgere, hvor begge modtager SU, ydes et tillægsstipendium, samt endeligt at alle forsørgere tilbydes et supplerende studielån.

I det efterfølgende vises analysens hovedtal i årets priser.

- De studerende, der befandt sig på en ikke lønnet uddannelse, og som har børn, tjener mere end studerende uden børn, men studerende uden børn har haft den største indtægtsfremgang. Studerende med børn er kun pga. øget optagelse af studielån fulgt med den almindelige prisudvikling. Fra 1997 til 2002 steg den disponible indkomst for studerende uden børn på en ikke lønnet uddannelse med 17,0% uden studielån og 20,2% med studielån; for studerende med børn er væksten hhv. 8,7% og 12,5%.

- På de ikke lønnede og på de delvist lønnede uddannelser er det især de 18-25-årige, der har haft en indkomstfremgang, idet denne aldersgruppe har haft en fremgang på ca. 17-19%. De ældste (de på over 26 år) har ikke helt kunnet følge med den almindelige udvikling og har kun haft en fremgang på ca. 8-13%, mens de yngste havde en indtægtsfremgang på 17-19%.
- For studerende på en ikke lønnet uddannelse er en stigende andel af de studerendes indtjening blevet finansieret via studielån, fra 7,5% i 1997 til 9,7% i 2002.
- For de forskellige ikke lønnede uddannelser er der individuelle forskelle i indkomstfremgangen fra 1997 til 2002. Eksempelvis steg rådighedsbeløbet for juridiske bachelor-studerende med 27,8% i perioden, hvorimod de teologiske kandidatstuderendes stigning lå langt under prisudviklingen med en periodestigning på kun 6,7%.
- Fra 1997 til 2002 steg den gennemsnitlige optagelse af studielån med ca. 52% for studerende på en ikke lønnet uddannelse. En sådan studerende lånte i gennemsnit i 1997 ca. 6.400 kr. om året mod ca. 9.700 kr. i 2002.
- For studerende på ikke lønnede uddannelser udgøres en stigende andel af de offentlige overførselsindkomster af stipendier. I 1997 udgør stipendierne for denne gruppes vedkommende ca. 86% af de samlede offentlige overførselsindkomster, i 2002 ca. 90%.
- Fra 1997 til 2002 steg stipendieindkomsten for studerende, på en ikke lønnet uddannelse med ca. 23%.
- I 2002 havde 87% af de lægestuderende erhvervsarbejde, hvorimod kun 66% af de studerende på socialrådgiveruddannelsen havde arbejde ved siden af studiet.
- 5% af alle de studerende, der indgår i hele undersøgelsesgruppen, modtog revalideringsydelse, en andel der har været stabil mellem 4-5% i hele perioden. På enkelte ud-

dannelser er andelen dog markant højere; fx modtog 16% af de pædagogstuderende i 2002 revalideringsydelse.

- Dobbelt så mange kvindelige studerende (6%) som mænd modtog revalideringsydelse. Det er især på de erhvervsfaglige grundforløb og på de mellemlange videregående uddannelser, at kvinderne bliver revalideret, men også på de korte videregående uddannelser. Også mændene revalideres på de erhvervsfaglige grundforløb, men også på de korte videregående uddannelser og på de mellemlange videregående uddannelser.

1. Undersøgellesgruppen

1.1 Undersøgellesgruppen fordelt på uddannelser

I dette afsnit opgøres undersøgellesgruppens fordeling på uddannelser fra 1997 til 2002. Undersøgellesgruppen omfatter i dette afsnit studerende på: ikke lønnede uddannelser, delvist lønnede uddannelser og lønnede uddannelser.

I tabel 1.1.1 ses at undersøgellesgruppen er voksende fra ca. 229.200 i 1997 til ca. 251.700 i 2001. I 2002 er den lidt lavere (ca. 246.500), da der for det seneste år i undersøgelsen kun er oplysninger til oktober og derfor færre studerende, som opfylder kriteriet om 10 måneder i det enkelte år på samme type af uddannelse.

Den generelle stigning skyldes to forhold. Dels har der været en stigning i bestanden af elever/studerende i uddannelsessystemet, dels har et antal uddannelsesomlægninger gjort, at flere opfylder kriteriet for at være i undersøgellesgruppen.

Tabel 1.1.1 Undersøgellesgruppen fordelt på uddannelser opgjort fra 1997 til 2002.

	1997	1998	1999	2000	2001	2002
	Antal					
Almengymnasiale uddannelser	15.383	14.536	14.042	13.237	13.650	12.318
Erhvervsgymnasiale uddannelser	10.555	10.426	11.123	10.269	10.125	10.131
Erhvervsfaglige grundforløb	5.703	6.707	8.251	8.979	9.155	9.284
Erhvervsfaglige hovedforløb	60.034	57.813	64.025	61.927	60.893	57.721
Korte videregående uddannelser	10.198	10.944	11.884	13.650	14.591	13.839
Mellemlange videregående udd.	48.014	50.003	51.118	52.472	54.339	55.261
Bacheloruddannelser	28.420	31.740	34.135	36.275	37.547	37.212
Kandidatuddannelser	50.853	50.926	50.764	51.859	51.370	50.762
I alt	229.160	233.095	245.342	248.668	251.670	246.528

Undersøgelsergruppen er et udsnit af bestanden i det ordinære uddannelsessystem. Grundet udvælgelseskriterierne og uddannelsernes forskellige opbygning udgør andelen af undersøgelsesgruppen på de forskellige uddannelser en meget svingende andel af bestanden af studerende i det ordinære uddannelsessystem (tabel 1.1.2).

Undersøgelsergruppen omfatter en meget stor del af bestanden (70-91%) på de på de videregående uddannelser og erhvervsuddannelsernes hovedforløb. Det skyldes dels, at uddannelserne er lange, dvs. de er på den samme type uddannelse længe, samt at de fleste personer på disse uddannelser er over 18 år.

Modsat er det på ungdomsuddannelserne; her slår det igennem, at nogle forløb, fx erhvervsfaglige grundforløb, kan være korte, og at en del personer, fx i gymnasiet, er under 18 år. Undersøgelsergruppen udgør derfor her kun omkring 20-30%.

Tabel 1.1.2 Undersøgelsergruppen procentvise andel af den samlede bestand af elever/studerende fordelt på uddannelser opgjort fra 1997 til 2002.

	1997	1998	1999	2000	2001	2002
	%					
Almengymnasiale uddannelser	21	22	21	21	21	19
Erhvervsgymnasiale uddannelser	31	32	34	31	30	30
Erhvervsfaglige grundforløb	20	21	24	23	23	25
Erhvervsfaglige hovedforløb	69	68	73	73	74	74
Korte videregående uddannelser	65	67	67	68	70	70
Mellemlange videregående udd.	68	68	68	68	69	70
Bacheloruddannelser	72	74	75	77	77	78
Kandidatuddannelser	91	89	88	93	92	91
I alt	57	57	59	59	59	59

Som det ses i tabel 1.1.3, er undersøgelsesgruppens andel af bestanden af elever på det gymnasiale område meget varierende; her er det især alderskriteriet, der gør sig gældende. Fx "fanges" omkring 43% på studenterkursus i 2002 mod omkring 15-17% på de gymnasiale linjer.

Tabel 1.1.3 Undersøgellesgruppens procentvise andel af den samlede bestand af elever på gymnasiale uddannelser opgjort fra 1997 til 2002.

	1997	1998	1999	2000	2001	2002
	%					
Gymnasiet, matematikere	17	18	18	16	17	15
Gymnasiet, sproglige	19	19	19	18	19	17
Hf	38	35	35	35	37	34
Studenterkursus	45	53	54	47	48	43
Hhx, flerårig	31	32	35	32	31	30
Hhx, 1-årig	35	38	40	37	37	38
Htx	28	28	28	25	25	25

Også på de erhvervsfaglige grundforløb er der store forskelle i andelen af den samlede bestand (tabel 1.1.4). Generelt er flere uddannelsessøgende kommet med i gruppen, da reformen for flere uddannelsers vedkommende har betydet et længere grundforløb. I 2002 ”fanges” mellem 16-30%.

Tabel 1.1.4 Undersøgellesgruppen procentandel af den samlede bestand af elever på erhvervsfaglige grundforløb opgjort fra 1999 til 2002 (først opgjort fra 1999 pga. ny reform).

	1999	2000	2001	2002
	%			
Grundforløb, merkantile	33	30	28	26
Grundforløb, teknologi og komm.	14	24	27	30
Grundforløb bygge og anlæg	12	11	12	17
Grundforløb håndværk og teknik	13	14	14	21
Grundforløb fra jord til bord	26	21	23	27
Grundforløb mekanik og transport	12	13	16	16
Grundforløb service	15	19	23	25

Som det ses i tabel 1.1.5, befinder ca. 64% af undersøgellesgruppen sig på en ikke lønnet uddannelse, ca. 24% på en lønnet uddannelse og ca. 12% på en delvist lønnet uddannelse. Fordelingen ligger stabilt i hele perioden.

Tabel 1.1.5 Undersøgelsesgruppen fordelt på typer af uddannelse opgjort fra 1997 til 2002.

	1997	1998	1999	2000	2001	2002
	Antal					
Ikke lønnet	140.437	145.029	150.050	154.616	158.917	157.464
Delvis lønnet	28.587	28.996	29.726	30.368	29.772	29.269
Lønnet	60.136	59.070	65.566	63.684	62.981	59.795
Alle	229.160	233.095	245.342	248.668	251.670	246.528

1.2 Undersøgelsergruppen fordelt på køn, alder og forsørgerstatus

Undersøgelsergruppens fordeling på køn svarer til fordelingen på køn i det samlede uddannelsessystem, hvor der er en stigende andel af kvinder. Dette skyldes især, at kvinder uddanner sig i længere tid end mænd. I fx 2002 (tabel 1.2.1) udgjorde kvinder 54% af undersøgelsergruppen mod 52% i 1997.

Tabel 1.2.1 Undersøgelsergruppen fordelt på køn opgjort fra 1997 til 2002.

	1997	1998	1999	2000	2001	2002
	%					
Mænd	48	47	47	47	46	46
Kvinder	52	53	53	53	54	54
I alt	100	100	100	100	100	100

Samlet gennem perioden fra 1997 til 2002 har ca. 16% af de studerende i undersøgelsergruppen børn. Tabel 1.2.2 viser, at der dog er stor forskel på andelen af forsørgerer fordelt på køn.

Dobbelt så mange kvinder som mænd har børn, mens de er i uddannelse. Ca. 21% af kvinderne har børn, mens dette kun gælder for 10% af mændene. Disse andele har ligget stabilt.

Tabel 1.2.2 Undersøgelsergruppen procentuelt fordelt på køn og forsørgerstatus opgjort fra 1997 til 2002.

		1997	1998	1999	2000	2001	2002
		%					
Mænd	Med børn	9	10	10	10	10	10
	Uden	90	89	89	89	89	89
	Uoplyst	1	1	1	1	1	1
	Alle	100	100	100	100	100	100
Kvinder	Med børn	20	21	21	21	21	21
	Uden	79	78	78	78	78	77
	Uoplyst	1	1	1	1	1	1
	Alle	100	100	100	100	100	100
Alle	Med børn	15	15	16	16	16	16
	Uden	84	84	83	83	83	83
	Uoplyst	1	1	1	1	1	1
	Alle	100	100	100	100	100	100

Som det ses af tabel 1.2.3, adskiller kvinder og mænd sig også aldersmæssigt. Der er bl.a. flest kvinder blandt de ældre studerende. Billedet svarer til mønsteret i det ordinære uddannelsessystem.

Tabel 1.2.3 Undersøgelingsgruppen procentuelt fordelt på køn og alder opgjort fra 1997 til 2002.

	1997	1998	1999	2000	2001	2002
			%			
Mænd 18-19 år	27	26	25	24	24	23
Mænd 20-24 år	41	40	40	40	40	40
Mænd 25-29 år	18	20	20	22	23	23
Mænd 30-34 år	7	7	7	7	7	7
Mænd 35-39 år	3	3	3	3	3	3
Mænd 40-44 år	2	2	2	2	2	2
Mænd over 44 år	2	2	2	2	2	2
Mænd I alt	100	100	100	100	100	100
Kvinder 18-19 år	18	17	16	16	15	14
Kvinder 20-24 år	43	42	42	42	42	43
Kvinder 25-29 år	20	21	21	22	23	23
Kvinder 30-34 år	8	8	8	8	8	8
Kvinder 35-39 år	5	5	5	5	5	5
Kvinder 40-44 år	3	3	3	3	3	3
Kvinder over 44 år	3	3	4	4	4	4
Kvinder I alt	100	100	100	100	100	100
Alle 18-19 år	22	21	21	19	19	18
Alle 20-24 år	42	41	41	41	41	41
Alle 25-29 år	19	20	21	22	23	23
Alle 30-34 år	8	8	8	8	7	7
Alle 35-39 år	4	4	4	4	4	4
Alle 40-44 år	3	3	3	3	3	3
Alle over 44 år	3	3	3	3	3	3
Alle I alt	100	100	100	100	100	100

Anm.: Pga. afrundinger afviger andelen her fra tabel 1.2.4.

Langt hovedparten, 83% af undersøgelingsgruppen i 2002, er i alderen 18-29 år, som også er den aldersgruppe, der fokuseres på i de efterfølgende analyser om de studerende på ikke lønnede og lønnede uddannelser (fremgår af tabel 1.2.4).

For de delvist lønnede uddannelser medtages alle aldersgrupper, da aldersfordelingen her er mere spredt, og disse uddannelser såle-

des har flere ældre studerende, end lønnede og ikke lønnede uddannelser.

Tabel 1.2.4 18-29-åriges procentvise andel af undersøgelsesgruppen fordelt på køn opgjort fra 1997 til 2002.

	1997	1998	1999	2000	2001	2002
			%			
Mænd 18-29 år	87	86	86	86	86	86
Kvinder 18-29 år	81	80	80	80	80	80
Alle 18-29 år	84	83	83	83	83	83

2. Studerende på ikke lønnede uddannelser

I dette afsnit præsenteres antallet af og indkomstsammensætningen for de studerende (18-29-årige), der i mindst 10 måneder af det enkelte år befandt sig på en ikke lønnet fuldtidsuddannelse i perioden 1997 til 2002.

Man skal være opmærksom på, at gennemsnitsbeløbet pr. studerende kan dække over store variationer fra uddannelse til uddannelse og fra aldersgruppe til aldersgruppe.

De studerende på ikke lønnet uddannelser svarer stort set til de SU-berettigende uddannelser og udgør omkring 60% af den samlede undersøgelsesgruppe. Hovedvægten af de studerende på de ikke lønnede uddannelser befinder sig i aldersintervallet 18-29 år, og derfor er der i dette afsnit sat fokus på netop denne aldersgruppe.

Såfremt man ønsker at fokusere på andre aldersgrupper henvises til Undervisningsministeriets dynamiske indkomstdatabase.

2.1 Antal studerende i undersøgelsesgruppen og deres indkomstudvikling

Af tabel 2.1.1 fremgår det, at de 18-29-årige studerende på en ikke lønnet uddannelse i 2002 udgør omkring 87% af undersøgelsesgruppen¹. Undersøgelsesgruppen udviser en stigende andel af studerende i denne, yngste, aldersgrupper. I 1997 udgør denne aldersgruppe ca. 85%.

Ser man på aldersfordelingen for de 18-29-årige på en ikke lønnet uddannelse viser det sig, at ca. 71% af disse studerende i 2002 er mellem 18 og 24 år (fremgår ikke af tabellen).

Tabel 2.1.1 Alle studerende i undersøgelsesgruppen som befandt sig på en ikke lønnet uddannelse og heraf andelen af 18-29-årige opgjort fra 1997 til 2002.

	1997	1998	1999	2000	2001	2002
	Antal i undersøgelsesgruppen					
Alle, 18 år og derover	140.437	145.029	150.050	154.616	158.917	157.464
Heraf 18-29-årige	119.602	122.917	127.684	132.857	137.597	136.595
	%					
18-29-årige andel af undersøgelsesgruppen	85,2	84,8	85,1	85,9	86,6	86,7

I tabel 2.1.2 opgøres størrelsen af de gennemsnitlige indkomster og sammensætningen af indkomsterne for studerende, der befandt sig på en ikke lønnet uddannelse.

Fra 1997 til 2002 steg det samlede rådighedsbeløb konstant fra 84.865 kr. til 99.738 kr.. Svarende til en stigning på 17,5%. I samme periode steg bruttoindkomsten fra 78.503 kr. til 90.088 kr. (en stigning på 14,8%).

De studerendes hovedindtjening er løn, som suppleres med stipendier og studielån. Disse tre indkomsttyper udgør i 2002 i alt ca. 91% af rådighedsbeløbet, i 1997 udgjorde disse ca. 88% af rådighedsbeløbet. I 2002 tjente en gennemsnitsstuderende 44.613 kr. i løn mod 38.290 kr. i 1997. Stigningen i studielån skyldes;

¹ Således er undersøgelsesgruppen i dette afsnit; en delmængde af alle elever/studerende som befandt sig på en ikke lønnet uddannelse.

både en øget andel af de studerende som optager lån, men også at flere studerende optager slutlån².

Af den disponible indkomst uden studielån fremgår det tydeligt, at de studerende som gennemsnit betragtet har haft en pæn indkomstvækst. I 2002 havde en studerende en disponibel indkomst på 71.419 kr. mod 61.479 kr. i 1997 (en stigning på 16,2%). Medtages studielån i den disponible indkomst, er stigningen noget højere (19,5%).

Tabel 2.1.2 Fordeling af gennemsnitlige indkomster for studerende på en ikke lønnet uddannelse (18-29-årige) opgjort fra 1997 til 2002.

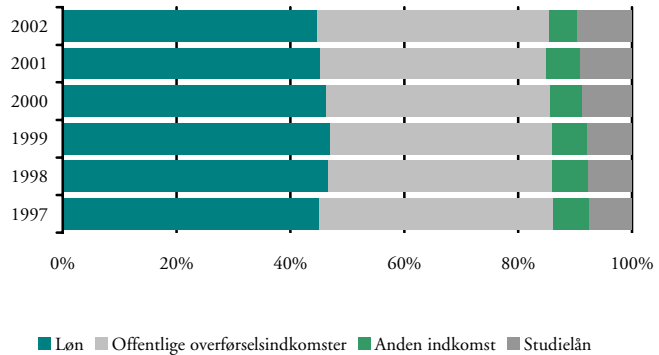
	1997	1998	1999	2000	2001	2002
	Gennemsnit i kroner					
Rådighedsbeløb	84.865	88.668	91.716	95.280	98.722	99.738
Studielån	6.361	6.725	7.242	8.249	8.973	9.650
Bruttoindkomst	78.503	81.944	84.474	87.031	89.750	90.088
Løn	38.290	41.401	43.043	44.062	44.637	44.613
Offentlige overførselsindkomster	34.787	34.845	35.839	37.449	39.270	40.580
Heraf:						
Stipendier	29.762	30.603	31.527	33.062	34.944	36.590
Revalidering	1.899	1.817	1.847	1.934	2.085	2.072
Kontanthjælp	506	466	500	525	523	478
Orlovsydelser	538	420	399	366	289	18
Arbejdsmarkedsydelser	2.018	1.483	1.523	1.507	1.370	1.324
Øvr. off. skattepligtige overførselsindk.	63	56	43	55	58	98
Anden indkomst	5.426	5.698	5.592	5.520	5.843	4.895
Skat	17.025	17.162	17.604	18.284	18.989	18.669
Disponibel indkomst ekskl. studielån	61.479	64.781	66.870	68.747	70.761	71.419
Disponibel indkomst inkl. studielån	67.840	71.506	74.112	76.996	79.734	81.069

I figur 2.1.1 vises rådighedsbeløbet fordelt på typer af indkomster fra 1997 til 2002. En stigende andel af de studerendes indtjening blev finansieret via studielån fra 7,5% i 1997 mod 9,7% i 2002.

I 2002 udgør de samlede offentlige overførselsindkomster ca. 41% af det totale rådighedsbeløb.

² Slutlån kan optages til færdiggørelse af en uddannelse.

Figur 2.1.1 Rådighedsbeløbets fordeling på indkomsttyper for studerende på en ikke lønnet uddannelse (18-29-årige) opgjort fra 1997 til 2002.



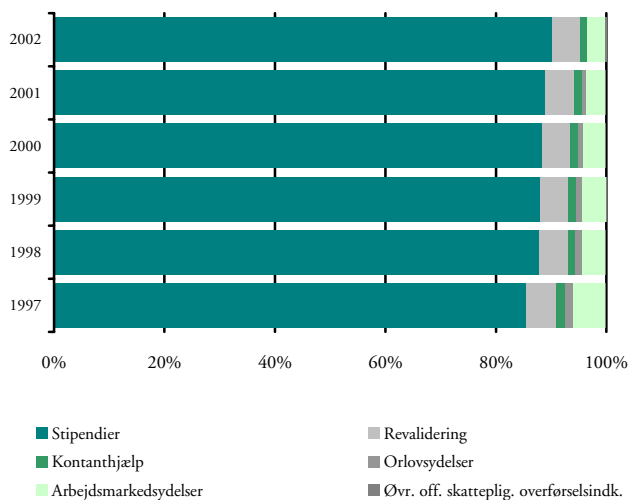
I figur 2.1.2 opdeles de offentlige overførselsindkomster på typer af indkomster fra 1997 til 2002 for studerende på en ikke lønnet uddannelse.

En stigende andel af de offentlige overførselsindkomster udgøres af stipendier. I 1997 udgør stipendierne 85,6% af de samlede offentlige overførselsindkomster, i 2002 90,2%.

Revalideringsydelseerne lå konstant på omkring 5% af de offentlige overførselsindkomster.

Arbejdsmarkedsydelseerne udviste en faldende andel af overførselsindkomsterne (fra 5,8% til 3,3%). I 2002 udgør kontanthjælp og orlovsydelse tilsammen 1,2% af de offentlige overførselsindkomster (i 1997 udgjorde de 3,0%).

Figur 2.1.2 Offentlige overførselsindkomsters fordeling på typer af indkomster for studerende på en ikke lønnet uddannelse (18-29-årige) opgjort fra 1997 til 2002.



I tabel 2.1.3 opgøres den indekserede udvikling i de gennemsnitlige indkomster fra 1997 til 2002 (1997 = indeks 100,0).

Som tidligere nævnt ses en pæn stigning i det gennemsnitlige optag af studielån. Fra 1997 til 2002 steg optaget af studielån med hele 51,7%.

Også for lønudviklingen ses en stigning. Fra 1997 til 2002 steg lønnen med 16,5%. Fra 2001 til 2002 ses en nogenlunde status quo-tilstand i lønnen.

Fra 1997 til 2002 steg den gennemsnitlige stipendieindkomst med 22,9%.

Sammenlignes 1997 med 2002 ses et fald i: kontanthjælp, orlovsydelse, arbejdsmarkedsydelse samt øvrige offentlige skattepligtige overførselsindkomster. Størst er faldet for orlovsydelse.

De studerende er blevet rigere. Fra 1997 til 2002 steg den disponible indkomst ekskl. studielån med 16,2%. Tillægges studielån,

udgør stigningen 19,5%. Dette skal ses i forhold til den normale prisudvikling, hvor priserne i perioden kun steg med ca. 13%.

Tabel 2.1.3 Indeksudvikling af fordelingen af gennemsnitlige indkomster for studerende på en ikke lønnet uddannelse (18-29-årige) opgjort fra 1997 til 2002.

	1997	1998	1999	2000	2001	2002
	Indeks 1997 = 100,0%					
Rådighedsbeløb	100,0	104,5	108,1	112,3	116,3	117,5
Studielån	100,0	105,7	113,9	129,7	141,1	151,7
Bruttoindkomst	100,0	104,4	107,6	110,9	114,3	114,8
Løn	100,0	108,1	112,4	115,1	116,6	116,5
Offentlige overførselsindkomster	100,0	100,2	103,0	107,7	112,9	116,7
Heraf:						
Stipendier	100,0	102,8	105,9	111,1	117,4	122,9
Revalidering	100,0	95,7	97,3	101,8	109,8	109,1
Kontanthjælp	100,0	92,1	98,8	103,8	103,4	94,5
Orlovsydelse	100,0	78,1	74,2	68,0	53,7	3,3
Arbejdsmarkedsydelse	100,0	73,5	75,5	74,7	67,9	65,6
Øvr. off. skattep. overførselsindk. 2)	*	*	*	*	*	*
Anden indkomst	100,0	105,0	103,1	101,7	107,7	90,2
Skat	100,0	100,8	103,4	107,4	111,5	109,7
Disponibel indk. ekskl. studielån	100,0	105,4	108,8	111,8	115,1	116,2
Disponibel indk. inkl. studielån	100,0	105,4	109,2	113,5	117,5	119,5

* Der er her tale om små gennemsnitsbeløb.

I tabel 2.1.4 opgøres den andel af hele undersøgelsesgruppen, der rent faktisk har en indtjening på de respektive indkomsttyper fra 1997 til 2002.

Sammenlignes 1997 med 2002 ses, at for både studielån, lønindkomst og stipendier er der en stigende andel af undersøgelsesgruppen, som har disse indkomster. I 2002 optog 43% af de studerende på ikke lønnede uddannelser studielån, 81% havde et lønnet arbejde og 91% modtog stipendier.

Sammenlignes den andel, der modtog stipendier, med den andel, der optog studielån, ses at ca. 43% af stipendiemodtagerne i 2002 benyttede muligheden for at optage lån. I 1997 var det kun ca. 34% af stipendiemodtagerne, der valgte at optage et studielån.

I 2002 modtog 6% arbejdsmarkedsydelse; denne andel faldt med 2 procentpoint fra 1997 til 2002. Omkring 2% modtog revalideringsydelse, en andel der er konstant i hele perioden. Orlovsydelse til uddannelse blev i perioden først beskåret med et år og derefter nedlagt i 1. januar 2001.

Tabel 2.1.4 Andelen af studerende på en ikke lønnet uddannelse (18-29-årige) som faktisk modtog de enkelte indkomsttyper opgjort fra 1997 til 2002.

	1997	1998	1999	2000	2001	2002
	%					
Rådighedsbeløb	100	100	100	100	100	100
Studielån	34	35	37	40	41	43
Bruttoindkomst	100	100	100	100	100	100
Løn	80	82	82	82	82	81
Offentlige overførselsindkomster	94	94	94	94	94	94
Heraf:						
Stipendier	90	90	90	90	90	91
Revalidering	2	2	2	2	2	2
Kontanthjælp	2	2	2	2	2	2
Orlovsydelse	1	1	1	0	0	0
Arbejdsmarkedsydelse	8	8	7	7	7	6
Øvr. off. skattepligtige overførselsindk.	0	0	0	0	0	0
Anden indkomst	90	90	88	87	89	87
Skat	88	89	89	90	91	91
Disponibel indkomst	100	100	100	100	100	100

I tabel 2.1.5 opgøres udvalgte gennemsnitlige indkomster for studerende, der rent faktisk modtog de forskellige typer af indkomster fra 1997 til 2002. Disse indkomster ligger naturligvis noget højere end dem, der tidligere er vist.

Der er store forskelle i indkomststørrelserne. Der er, som tidligere nævnt, få, der modtog revalidering, men de, der fik denne ydelse, fik gennemsnitligt 118.372 kr. (i 2002), hvor en stipendiemodtager fik 40.292 kr. om året. En studerende på revalidering modtog altså i gennemsnit næsten tre gange så meget som en studerende på stipendium. Stipendieindkomsten steg konstant i perioden hvorimod der ses et fald i revalideringsydelsen fra 2001 til 2002.

Både for kontanthjælp og for arbejdsmarkedsydelse ses et fald. I 2002 fik de studerende, der rent faktisk modtog kontanthjælp, i gennemsnit 20.958 kr. pr. år; det tilsvarende beløb for de, der modtog arbejdsmarkedsydelse, udgjorde 20.843 kr. pr. år.

Optag af studielån steg konstant fra 18.649 kr. i 1997 til 22.446 kr. i 2002, svarende til en stigning på 20,4%.

Tabel 2.1.5 Gennemsnitsindkomst for studerende på en ikke lønnet uddannelse som modtog udvalgte ydelser (18-29-årige) opgjort fra 1997 til 2002.

	1997	1998	1999	2000	2001	2002
	Gennemsnit i kroner					
Stipendier	33.023	34.015	34.970	36.586	38.640	40.292
Revalidering	106.894	107.292	110.872	114.069	120.015	118.372
Kontanthjælp	22.896	22.088	21.826	21.617	21.497	20.958
Orlovsydelse	60.756	61.577	68.448	76.969	81.401	22.220
Arbejdsmarkedsydelse	24.369	19.747	20.933	21.034	20.501	20.843
Øvr. off. skattepligt. overførselsindk.	78.165	76.166	80.327	93.869	94.482	49.321
Studielån	18.649	19.188	19.638	20.612	21.652	22.446

2.2 Indkomstudvikling opgjort på forsørgerstatus

Folketinget har vedtaget en ændring af SU-loven som vedrører forsørgere, således, at enlige forsørgere ydes et månedligt tillægsstipendium, at samboende forsørgere, hvor begge modtager SU, ydes et månedligt tillægsstipendium til hver forælder og at samboende forsørger, der er SU-modtager, i de tilfælde hvor den anden part ikke er SU-modtager, får mulighed for at få supplerende studielån. De to første grupper af forsørgere får endvidere mulighed for at få supplerende studielån.

Ændringer træder i kraft for enlige forsørgere fra 1. august 2004. Indtil 31. december 2004 ydes et tillægsstipendium til enlige forsørgere, da det særlige børnetilskud til uddannelsessøgende fortsat kan oppebæres i 2004. Fra 1. januar 2005 forhøjes tillægget. Samtidig bortfalder for visse grupper det særlige børnetilskud til uddannelsessøgende forældre. Ændringerne vil naturligvis i fremtiden påvirke indkomsterne for forsørgergruppen.

I tabel 2.2.1 opgøres antallet af studerende i undersøgelsesgruppen på forsørgerstatus fra 1997 til 2002. Der er ikke tale om hele undersøgelsesgruppen, da nogle af de uddannelsessøgende har uoplyst forsørgerstatus (i fx 2002 drejer det sig om omkring 2.000 studerende. Fremgår ikke af tabellen).

Langt hovedparten af de studerende i aldersgruppen 18-29 år har ikke børn. I 2002 udgør andelen af studerende uden børn i gruppen 93,6%.

Tabel 2.2.1 Antal studerende i undersøgelsesgruppen (18-29-årige) på en ikke lønnet uddannelse fordelt efter forsørgerstatus opgjort fra 1997 til 2002.

	1997	1998	1999	2000	2001	2002
	Antal					
Med børn	7.234	7.322	7.756	8.215	8.572	8.599
Uden børn	110.909	113.978	118.233	122.680	127.066	125.994

I tabel 2.2.2 beregnes den gennemsnitlige indkomstfordeling fordelt på forsørgerstatus for studerende på en ikke lønnet uddannelse (18-29-årige) fra 1997 til 2002.

For såvel rådighedsbeløb som den disponible indkomst fremgår det at studerende med børn som gennemsnit tjener markant mere end studerende uden børn. Indkomstsammensætningen er dog forskellig. Fx er det gennemsnitlige optag af studielån langt større for studerende med børn, mens de har en lavere lønindkomst end studerende uden børn.

Ud over de nævnte forskelligheder er der en markant forskel i de gennemsnitlige revalideringsydelse fordelt på forsørgerstatus. I 2002 modtog en studerende med børn på en ikke lønnet uddannelse i gennemsnit ca. 10.500 kr. pr. år, hvor en studerende uden børn kun modtog ca. 1.500 kr. pr. år. Også en markant større andel af de studerende med forsørgerpligt modtog revalidering, 8% mod kun 1% af de studerende uden børn (tabel 2.2.4).

En anden markant forskel er, at forsørgernes indkomst i høj grad finansieres via de offentlige overførselsindkomster. I 2002 modtog en gennemsnitsstuderende med børn ca. 61.200 kr. pr. år i offentlig overførselsindkomst, mens en studerende uden børn modtog 39.200 kr. pr. år. I forhold til disse indkomster skal man huske på, at gruppen af studerende med børn er ældre end gruppen af studerende uden børn, og at undersøgelsen viser, at de ældre studerende generelt har en højere indkomst end de yngre studerende.

For studerende uden børn er hovedparten af de offentlige overførselsindkomster finansieret via stipendier. Dette er ikke tilfældet for studerende med børn, fx modtog de i 2002 i gennemsnit 7.100 kr. om året i arbejdsmarkedsydelse, i 1997 udgjorde arbejdsmarkedsydelsen dog noget mere; ca. 9.000 kr. pr. år. Også kontanthjælpsydelsen og orlovsydelse er højere for studerende med børn end for studerende uden børn. For orlovsydelse har der været et væsentligt periodefald for begge grupper.

For begge grupper er stipendieindkomsten steget fra 1997 til 2002. For studerende med børn udgør stigningen 31,6%; for studerende uden børn steg stipendierne noget mindre (22,4%).

Anden indkomst udgør et langt højere gennemsnit, for studerende med børn end for studerende uden børn. Også andelen der havde denne indkomsttype er meget højere for studerende med børn,

hvilket skyldes, at der i denne indkomsttype indeholdes ikke skattepligtige overførselsindkomster som fx børnepenge og boligsikring.

Tabel 2.2.2 Gennemsnitlige indkomster fordelt på indkomsttyper og forsørgerstatus for studerende på en ikke lønnet uddannelse (18-29-årige) opgjort fra 1997 til 2002.

	Børn	1997	1998	1999	2000	2001	2002
	Gennemsnit i kroner						
Rådighedsbeløb	Med	120.807	122.782	125.118	127.237	132.167	132.693
Rådighedsbeløb	Uden	82.660	86.727	89.719	93.321	96.703	97.798
Studielån	Med	9.814	10.599	11.357	12.743	13.562	14.407
Studielån	Uden	6.120	6.466	6.956	7.944	8.654	9.315
Bruttoindkomst	Med	110.993	112.183	113.762	114.494	118.605	118.286
Bruttoindkomst	Uden	76.539	80.261	82.763	85.378	88.049	88.484
Løn	Med	35.762	38.312	38.350	39.073	40.226	39.783
Løn	Uden	38.638	41.863	43.568	44.575	45.161	45.190
Off. overførselsindkomst	Med	57.405	56.137	57.975	59.327	61.070	61.234
Off. overførselsindkomst	Uden	33.336	33.513	34.426	36.049	37.870	39.239
Heraf:							
Stipendier	Med	30.835	32.736	34.164	36.337	38.555	40.572
Stipendier	Uden	29.678	30.466	31.352	32.876	34.716	36.338
Revalidering	Med	11.745	10.893	11.088	11.523	11.568	10.517
Revalidering	Uden	1.277	1.250	1.262	1.310	1.473	1.522
Kontanthjælp	Med	3.499	3.445	3.606	3.511	3.294	2.715
Kontanthjælp	Uden	316	279	300	326	343	331
Orlovsydelse	Med	2.284	1.673	1.725	1.135	1.009	209
Orlovsydelse	Uden	430	345	317	319	245	0
Arbejdsmarkedsydelse	Med	8.998	7.357	7.363	6.770	6.596	7.141
Arbejdsmarkedsydelse	Uden	1.570	1.118	1.152	1.163	1.033	942
Øvr. off. skatteplig. overf.	Med	0	0	0	0	0	0
Øvr. off. skatteplig. overf.	Uden	65	55	44	56	60	100
Anden indkomst	Med	17.826	17.734	17.436	16.094	17.310	17.269
Anden indkomst	Uden	4.565	4.885	4.769	4.754	5.018	4.054
Skat	Med	23.877	22.793	22.983	23.694	24.609	23.634
Skat	Uden	16.641	16.880	17.318	17.984	18.676	18.417
Disp. indk. ekskl. studielån	Med	87.116	89.390	90.778	90.800	93.997	94.652
Disp. indk. ekskl. studielån	Uden	59.899	63.381	65.445	67.394	69.373	70.067
Disp. indk. inkl. studielån	Med	96.930	99.989	102.135	103.543	107.559	109.059
Disp. indk. inkl. studielån	Uden	66.019	69.847	72.401	75.338	78.027	79.382

I tabel 2.2.3 og figur 2.2.1 opgøres væksten i den disponible indkomst. Væksten måles for 1998 til 2002 i forhold til 1997, og den disponible indkomst beregnes både med og uden studielån og forsørgerstatus.

Disponible indkomst viser, hvor meget de studerende reelt har ”i hånden”. Ved at sammenligne den disponible indkomst i hvert af årene 1998-2001 med den disponible indkomst i 1997 får man et indtryk af udviklingen i de studerendes økonomiske levevilkår.

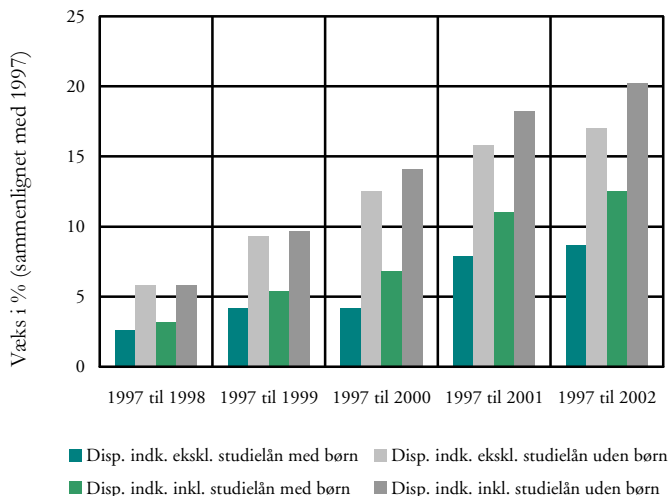
Det ses, at både studerende med og uden børn har haft en indkomstfremgang sammenlignet med 1997.

Tydeligt er det, at studerende uden børn har haft den største indtægtsfremgang. Studerende med børn er næsten kun fulgt med den almindelige prisudvikling pga. øget optag af studielån. Fra 1997 til 2002 steg den disponible indkomst for studerende uden børn uden studielån og med studielån med hhv. 17,0% og 20,2%; for studerende med børn var væksten hhv. 8,7% og 12,5%.

Tabel 2.2.3 Væksten i den disponible indkomst for studerende på en ikke lønnet uddannelse (18-29-årige) opgjort med og uden studielån efter forældrestatus. De enkelte års vækst sammenlignes med 1997.

	1997 til 1998	1997 til 1999	1997 til 2000	1997 til 2001	1997 til 2002
	Vækst i %				
Disponibel indk. ekskl. studielån med børn	2,6	4,2	4,2	7,9	8,7
Disponibel indk. ekskl. studielån uden børn	5,8	9,3	12,5	15,8	17,0
Disponibel indk. inkl. studielån med børn	3,2	5,4	6,8	11,0	12,5
Disponibel indk. inkl. studielån uden børn	5,8	9,7	14,1	18,2	20,2

Figur 2.2.1 Væksten i den disponible indkomst med og uden studielån for studerende på en ikke lønnet uddannelse (18-29-årige) opgjort på forældrestatus. De enkelte års vækst sammenlignes med 1997.



Der er store forskelle på, hvor stor en andel af undersøgelsesgruppen der rent faktisk modtog de forskellige indkomsttyper, hvis man sammenligner studerende med børn og studerende uden børn (tabel 2.2.4). 54% af de studerende med børn optog studielån, hvor det kun er 42% af studerende uden børn.

De studerende uden børn har oftere lønnet arbejde, end studerende med børn har; i 2002 udgør andelen hhv. 83% og 59%.

Ser man på, hvor stor en andel af undersøgelsesgruppen der modtog offentlige overførselsindkomster, udgør andelen i 2002 for studerende med børn 92% i 2002 og for studerende uden børn 94%. Som tidligere nævnt, udgøres hovedparten af stipendiemodtagerne af dem der ikke har børn, hvorimod studerende med børn modtager en række andre offentlige overførselsindkomster.

For studerende med børn ses en pæn stigning i den andel, der modtog stipendier. I 1997 udgør stipendiemodtagerne 70%; i 2002 er tallet steget til 78%.

I 2002 modtog 8% af de studerende med børn revalidering og 15% arbejdsmarkedsydelse; for studerende uden børn er tallene hhv. 1% og 6%.

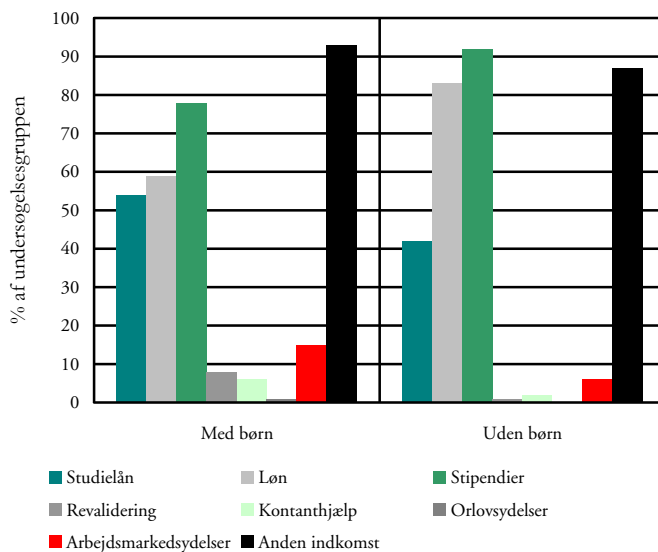
Tabel 2.2.4 Andelen af studerende på en ikke lønnet uddannelse (18-29-årige) som modtog de enkelte typer af indkomster opgjort på forsørgerstatus fra 1997 til 2002.

	1997	1998	1999	2000	2001	2002
	%					
Med børn:						
Rådighedsbeløb	100	100	100	100	100	100
Studielån	44	46	47	50	52	54
Bruttoindkomst	100	100	100	100	100	100
Løn	57	60	59	59	59	59
Off. overførselsindkomster	92	91	92	92	91	92
Heraf:						
Stipendier	70	72	73	75	77	78
Revalidering	10	9	9	9	9	8
Kontanthjælp	9	8	8	8	7	6
Orlovsydelse	4	3	3	2	2	1
Arbejdsmarkedsydelse	19	17	17	15	15	15
Øvr. off. skatteplig. overf.indk.	0	0	0	0	0	0
Anden indkomst	95	96	95	94	94	93
Skat	93	93	92	95	95	95
Disponibel indkomst	100	100	100	100	100	100
Uden børn:						
Rådighedsbeløb	100	100	100	100	100	100
Studielån	33	34	36	39	41	42
Bruttoindkomst	100	100	100	100	100	100
Løn	82	84	84	84	84	83
Off. overførselsindkomster	95	94	94	94	94	94
Heraf:						
Stipendier	91	91	91	92	92	92
Revalidering	1	1	1	1	1	1
Kontanthjælp	2	2	2	2	2	2
Orlovsydelse	1	1	0	0	0	0
Arbejdsmarkedsydelse	8	7	7	7	6	6
Øvr. off. skatteplig. overf.indk.	0	0	0	0	0	0
Anden indkomst	90	90	88	87	89	87
Skat	88	89	89	90	91	91
Disponibel indkomst	100	100	100	100	100	100

I figur 2.2.3 sammenlignes andelen af de studerende i undersøgelsesgruppen, der modtog de forskellige typer af indkomster, opgjort på forældrestatus i 2001.

Igen her fremgår de tidligere beskrevne forskelle tydeligt.

Figur 2.2.3 Andelen af studerende på en ikke lønnet uddannelse (18-29-årige) som rent faktisk modtog de forskellige indkomsttyper opgjort på forældrestatus i 2002.



2.3 Indkomstudviklingen opgjort for udvalgte uddannelsesområder

I det efterfølgende opgøres de studerendes gennemsnitlige indkomster på uddannelsesgrupper for studerende på ikke lønnede uddannelser fra 1997 til 2002.

I tabel 2.3.1 beregnes indkomsternes gennemsnitlige sammensætning på almengymnasiale uddannelser, erhvervsgymnasiale uddannelser og erhvervsfaglige grundforløb (merkantile og tekniske grundforløb under ét). Undersøgelingsgruppen fanger 19% af eleverne på almengymnasiale og 30% af eleverne på erhvervsgymnasiale uddannelser. Pga. aldersafgrænsningen består undersøgelsesgruppen primært af elever på 2. og 3. år. Elever på 1. år har et langt mindre rådighedsbeløb, bl.a. fordi hovedparten ikke er gamle nok til at modtage stipendier.

På de gymnasiale uddannelser lever eleverne stort set kun af løn og stipendier i mindre omfang suppleret med studielån.

Bemærkelsesværdigt er det, at elever på de erhvervsgymnasiale uddannelser har et højere gennemsnitligt rådighedsbeløb end elever på de almengymnasiale uddannelser. I 2002 har en elev på de almengymnasiale uddannelser et rådighedsbeløb på 56.340 kr. mod 67.888 kr. for en elev på de erhvervsgymnasiale uddannelser.

For såvel de almengymnasiale som de erhvervsgymnasiale uddannelser udgør stipendierne i 2002 godt 24.000 kr. De erhvervsgymnasiale elevs højere rådighedsbeløb skyldes en højere gennemsnitlig lønindkomst på ca. 10.500 kr.

Undersøgelingsgruppen fanger i 2002 25% af eleverne på de erhvervsfaglige grundforløb.

Det gennemsnitlige rådighedsbeløb for de erhvervsfaglige grundforløb er i 2002 højere end på de gymnasiale uddannelser, og eleverne modtager i gennemsnit højere offentlige overførselsindkomster. Dette skyldes bl.a., at gennemsnitsalderen er højere end på de gymnasiale uddannelser. Ud over stipendier bidrager især arbejdsmarkedsydelse og revalidering til den samlede offentlige

overførselsindkomst. Det gennemsnitlige optag af studielån er også højere på grundforløbsuddannelserne.

I 2002 udgør rådighedsbeløbet for de erhvervsfaglige grundforløb 83.283 kr., i 1997 er det 77.603 kr. (en stigning på 7,3%).

Tabel 2.3.1 Indkomstsammensætningen på udvalgte ungdomsuddannelser for elever på en ikke lønnet uddannelse (18-29-årige) opgjort fra 1997 til 2002.

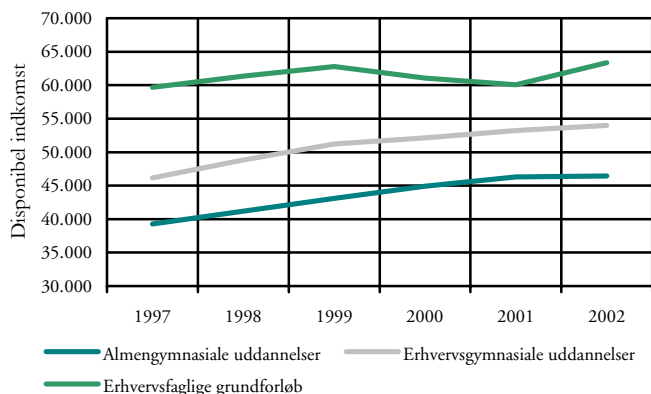
	1997	1998	1999	2000	2001	2002
Almengymnasiale uddannelser:	Gennemsnit i kroner					
Rådighedsbeløb	47.188	49.536	51.730	54.257	56.378	56.340
Studielån	1.473	1.536	1.648	2.015	2.209	2.296
Bruttoindkomst	45.715	48.000	50.081	52.242	54.169	54.044
Løn	21.135	22.665	24.108	25.224	26.276	25.710
Offentlige overførselsindkomster	21.978	22.323	23.075	24.012	24.644	25.407
Heraf:						
Stipendier	20.468	20.874	21.647	22.455	23.264	24.198
Revalidering	0	327	0	0	376	0
Kontanthjælp	586	496	611	618	518	503
Orlovsydelse	0	0	0	0	0	0
Arbejdsmarkedsydelse	522	442	464	580	382	313
Anden indkomst	2.603	3.011	2.898	3.007	3.249	2.927
Skat	6.453	6.809	6.981	7.320	7.868	7.591
Disponibel indkomst	39.263	41.191	43.100	44.922	46.301	46.453
Erhvervsgymnasiale uddannelser:						
Rådighedsbeløb	57.491	60.446	63.569	65.149	67.109	67.888
Studielån	1.732	1.819	1.899	2.454	2.917	2.979
Bruttoindkomst	55.759	58.627	61.670	62.695	64.192	64.909
Løn	30.250	32.878	35.628	34.518	35.199	36.243
Offentlige overførselsindkomster	22.925	23.007	23.306	25.234	26.137	26.125
Heraf:						
Stipendier	20.397	20.917	21.108	22.624	23.743	24.482
Revalidering	971	939	941	965	911	703
Kontanthjælp	449	437	451	509	465	351
Orlovsydelse	0	0	0	0	0	0
Arbejdsmarkedsydelse	851	537	673	817	768	564
Anden indkomst	2.585	2.741	2.735	2.943	2.856	2.540
Skat	9.612	9.813	10.463	10.591	10.953	10.931
Disponibel indkomst	46.147	48.813	51.207	52.104	53.239	53.978

Fortsat	1997	1998	1999	2000	2001	2002
Erhvervsfaglige grundforløb:	Gennemsnit i kroner					
Rådighedsbeløb	77.603	78.605	80.884	78.986	78.753	83.283
Studielån	2.671	2.523	3.231	4.228	5.216	5.622
Bruttoindkomst	74.932	76.082	77.653	74.758	73.537	77.662
Løn	34.279	36.192	36.672	32.617	28.908	34.584
Offentlige overførselsindkomster	33.717	32.418	34.500	35.935	37.666	36.909
Heraf:						
Stipendier	15.770	16.051	17.879	20.674	22.790	24.084
Revalidering	6.212	5.420	5.181	5.033	5.211	4.528
Kontanthjælp	3.737	3.540	3.806	3.800	3.864	3.228
Orlovsydelse	1.108	865	724	0	0	0
Arbejdsmarkedsydelse	6.750	6.466	6.810	5.996	5.329	4.985
Anden indkomst	6.936	7.473	6.481	6.207	6.963	6.169
Skat	15.236	14.743	14.871	13.704	13.485	14.302
Disponibel indkomst	59.696	61.339	62.783	61.054	60.052	63.360

I figur 2.3.1 ses udviklingen i den disponible indkomst for udvalgte ungdomsuddannelser fra 1997 til 2002.

De disponible indkomster på de udvalgte ungdomsuddannelser tilnærmer sig i perioden hinanden. Denne udvikling skyldes især, at eleverne på de gymnasiale uddannelser i stigende grad supplerer deres indtægter med erhvervsarbejde.

Figur 2.3.1 Den gennemsnitlige disponible indkomst for elever på udvalgte ikke lønnede ungdomsuddannelser (18-29-årige) opgjort på uddannelsesområder, opgjort fra 1997 til 2002.



I tabel 2.3.2 opgøres indkomstsammensætningen for studerende på det videregående uddannelsesområde fra 1997 til 2002.

For det videregående uddannelsesområde under et er der nogle gennemgående karakteristika i perioden. Studielån, stipendier og lønindkomst er steget, mens især arbejdsmarkedsydelse og orlovsydelse har været kraftigt på retur.

Den disponible indkomst for de korte videregående uddannelser, de mellemlange videregående uddannelser og bacheloruddannelserne ligger på ca. 73.000-76.000 kr. i 2002, mens studerende på kandidatuddannelserne har en disponibel indkomst på omkring 80.500 kr. For de korte og de mellemlange videregående uddannelser udgør revalidering en større andel af de offentlige overførselsindkomster end på bachelor og kandidatuddannelserne.

Det korte videregående uddannelsesområde har gennemgået store reformændringer i august/september 2000, hvilket påvirker de gennemsnitlige indkomster. Det største antal uddannelsessøgende på området i hele perioden er datamatikere, som tillige har været i kraftig vækst. Teknikeruddannelserne er flest i den første del af perioden, mens akademi-/markedsøkonomerne er flest i den sidste del af perioden. Også disse ændringer påvirker de gennemsnitlige indkomster.

For de korte videregående uddannelser ligger rådighedsbeløbet i 2002 på ca. 102.200 kr. om året. Studielånets andel af rådighedsbeløbet har været stigende fra 6,3% i 1997 til 9,8% i 2002, mens de offentlige overførselsindkomster har ligget stabilt på omkring 48%. Fra 1997 til 2002 steg rådighedsbeløbet for de korte videregående uddannelser med 5,1%. Dette er en lav vækst i forhold til de andre videregående uddannelser, som i samme periode har en vækst på mellem ca. 15% og 19,5%, og skyldes især et stort gennemsnitligt fald i revalidering, orlovsydelse og arbejdsmarkedsydelse.

For de mellemlange videregående uddannelser steg rådighedsbeløbet konstant fra 1997 til 2002, fra 90.729 kr. til 108.438 kr. (en stigning på 19,5%). De mellemlange videregående uddannelser

omfatter primært folkeskolelærer-, ingeniør-, fysio-/ergoterapeut- og socialrådgiveruddannelserne.

Også studerende på bacheloruddannelserne har fra 1997 til 2002 en konstant stigning i det gennemsnitlige rådighedsbeløb, fra 88.670 kr. til 102.839 kr. (en stigning på 16,0%).

På kandidatuddannelserne steg rådighedsbeløbet også konstant fra 1997 til 2002, fra 100.869 kr. til 116.077 kr. (en stigning på 15,1%).

Tabel 2.3.2 Indkomstsammensætningen på det videregående uddannelsesområde for studerende på en ikke lønnet uddannelse (18-29-årige) opgjort fra 1997 til 2002.

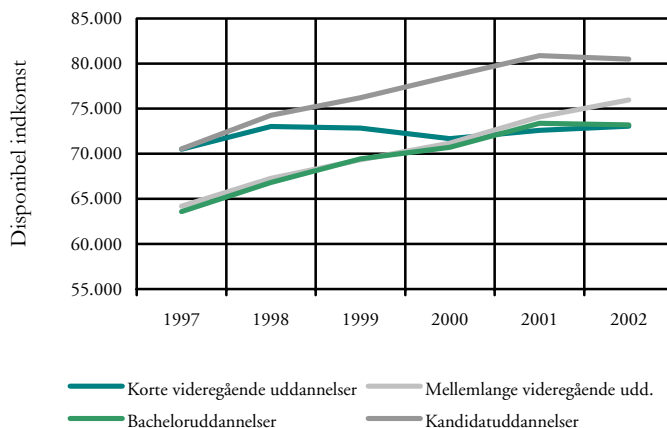
	1997	1998	1999	2000	2001	2002
Korte videregående udd.:	Gennemsnit i kroner					
Rådighedsbeløb	97.234	99.532	99.782	99.129	101.296	102.204
Studielån	6.138	6.593	7.747	8.294	9.506	10.013
Bruttoindkomst	91.096	92.939	92.035	90.835	91.790	92.192
Løn	37.126	37.373	35.712	36.885	38.199	39.983
Off. overførselsindkomster	46.707	46.463	48.350	47.439	47.779	47.572
Heraf:						
Stipendier	27.712	28.562	30.882	32.872	36.772	38.501
Revalidering	5.145	5.565	5.356	4.627	3.854	4.509
Kontanthjælp	493	466	368	372	387	492
Orlovsydelser	6.077	6.272	5.767	4.709	2.537	0
Arbejdsmarkedsydelser	7.218	5.566	5.930	4.795	4.187	3.877
Øvr. off. skatteplig. overfør.	0	0	0	0	0	0
Anden indkomst	7.263	9.102	7.972	6.511	5.812	4.636
Skat	20.601	19.928	19.196	19.185	19.204	19.142
Disponibel indkomst	70.494	73.010	72.838	71.651	72.586	73.050

Fortsat	1997	1998	1999	2000	2001	2002
	Gennemsnit i kroner					
Mellemlange videreg. udd.:						
Rådighedsbeløb	90.729	94.177	97.386	100.895	105.722	108.438
Studielån	8.691	9.307	9.995	11.033	11.700	12.360
Bruttoindkomst	82.038	84.870	87.391	89.863	94.022	96.077
Løn	32.268	35.574	36.987	38.148	39.394	41.241
Off. overførselsindkomster	44.367	43.953	45.274	46.648	49.000	49.616
Heraf:						
Stipendier	35.841	37.459	38.994	40.354	41.966	43.044
Revalidering	4.008	3.934	4.146	4.409	4.969	4.670
Kontanthjælp	314	287	246	312	305	303
Orlovsydelser	664	302	243	175	368	0
Arbejdsmarkedsydelse	3.490	1.940	1.628	1.380	1.365	1.489
Øvr. off. skatteplig. overførs.	0	0	0	0	0	0
Anden indkomst	5.403	5.343	5.130	5.066	5.628	5.220
Skat	17.854	17.601	18.076	18.705	19.938	20.117
Disponibel indkomst	64.184	67.270	69.315	71.157	74.084	75.960
Bacheloruddannelser:						
Rådighedsbeløb	88.670	92.324	96.155	98.989	103.253	102.839
Studielån	6.803	7.290	7.688	8.750	9.464	10.012
Bruttoindkomst	81.867	85.034	88.467	90.239	93.789	92.827
Løn	40.003	42.495	44.995	45.623	46.659	45.193
Off. overførselsindkomster	37.002	37.423	38.184	39.403	41.511	43.338
Heraf:						
Stipendier	34.518	35.295	36.109	37.275	39.363	41.056
Revalidering	1.288	1.215	1.196	1.249	1.314	1.354
Kontanthjælp	292	249	247	250	281	260
Orlovsydelser	0	0	0	0	0	0
Arbejdsmarkedsydelse	700	532	509	510	450	492
Øvr. off. skatteplig. overførs.	0	0	0	0	0	162
Anden indkomst	4.863	5.116	5.288	5.214	5.618	4.296
Skat	18.290	18.229	19.026	19.520	20.409	19.627
Disponibel indkomst	63.578	66.804	69.442	70.720	73.379	73.200

Fortsat	1997	1998	1999	2000	2001	2002
	Gennemsnit i kroner					
Kandidatuddannelser:						
Rådighedsbeløb	100.869	105.081	108.111	112.448	116.453	116.077
Studielån	8.693	8.919	9.656	10.670	11.529	12.464
Bruttoindkomst	92.176	96.163	98.455	101.778	104.923	103.614
Løn	49.572	53.813	55.537	57.669	58.677	56.827
Off. overførselsindkomster	35.406	35.036	35.645	37.009	38.740	40.620
Heraf:						
Stipendier	32.253	32.515	33.317	34.572	36.418	38.252
Revalidering	1.022	919	844	859	943	1.009
Kontanthjælp	311	253	213	210	200	206
Orlovsydelsler	136	52	38	37	0	0
Arbejdsmarkedsydelsler	1.629	1.261	1.201	1.292	1.104	1.060
Øvr. off. skatteplig. overførs.	0	0	0	0	0	74
Anden indkomst	7.197	7.313	7.273	7.101	7.507	6.167
Skat	21.654	21.895	22.263	23.213	24.024	23.108
Disponibel indkomst	70.522	74.267	76.192	78.565	80.900	80.506

I figur 2.3.2 præsenteres den disponible indkomsts udvikling fra 1997 til 2002 for de videregående uddannelser. Her ses tydeligt de tidligere beskrevne udviklingstendenser.

Figur 2.3.2 Den gennemsnitlige disponible indkomst for studerende på udvalgte ikke lønnede videregående uddannelser (18-29-årige) i 2002.



3. Studerende på delvist lønnede uddannelser

I dette afsnit præsenteres antallet af studerende og deres indkomstsammensætning for studerende der befandt sig på en delvist lønnet fuldtidsuddannelse i mindst 10 måneder i det enkelte år, i perioden 1997 til 2002.

Denne gruppe af studerende udgør ca. 12% af den samlede undersøgelsesgruppe. De studerende er noget ældre end fx de studerende på en ikke lønnet fuldtidsuddannelse; derfor medtages alle aldersgrupper i undersøgelsesgruppen. Hovedvægten af de studerende befinder sig i aldersintervallet 20-34 år (tabel 3.1.1).

Man skal være opmærksom på, at gennemsnitsbeløbet pr. studerende kan dække over store variationer fra uddannelse til uddannelse og fra aldersgruppe til aldersgruppe.

Såfremt man ønsker at fokusere på andre alderstrin eller andre aldersgrupper henvises til Undervisningsministeriets dynamiske indkomstdatabase.

3.1 Antal studerende i undersøgelsesgruppen og indkomstudvikling for hele gruppen

Ser man på aldersfordelingen i tabel 3.1.1 for de studerende i undersøgelsesgruppen³, der befandt sig på en delvist lønnet uddannelse, ses at hovedvægten, ca. 81%, i 2002 udgøres af de 20-34-årige.

Tabel 3.1.1 Alle studerende i undersøgelsesgruppen som befandt sig på en delvist lønnet uddannelse (alle aldersgrupper) opgjort fra 1997 til 2002.

	1997	1998	1999	2000	2001	2002
	Antal					
18-19 år	289	320	305	315	271	288
20-24 år	12.899	13.260	13.603	13.742	12.910	12.709
25-29 år	7.223	7.536	7.704	7.852	8.040	7.857
30-34 år	3.524	3.523	3.527	3.450	3.320	3.246
35-39 år	2.114	2.073	2.175	2.249	2.298	2.317
40-44 år	1.443	1.307	1.341	1.478	1.518	1.459
Over 44 år	1.095	977	1.071	1.282	1.415	1.393
I alt	28.587	28.996	29.726	30.368	29.772	29.269

I tabel 3.1.2 opgøres størrelsen af de gennemsnitlige indkomster og sammensætningen af indkomsterne for studerende, der befandt sig på en delvist lønnet uddannelse i perioden 1997 til 2002.

Fra 1997 til 2002 steg det samlede rådighedsbeløb fra 122.491 kr. til 138.152 kr. (en stigning på 12,8%). I samme periode steg bruttoindkomsten fra 117.176 kr. til 130.513 kr. (en stigning på 11,4%).

De studerendes hovedindtjening er i denne gruppe løn, som suppleres med stipendier og studielån. Disse tre indkomsttyper udgør i 2002 tilsammen ca. 77% af rådighedsbeløbet, i 1997 udgør de ca. 73% af rådighedsbeløbet. Andelen af disse tre indkomsttyper tilsammen er betydeligt lavere, end det der sås for studerende på ikke lønnede uddannelser, hvilket især skyldes revalideringsydelse, arbejdsmarkedsydelse og anden indkomst, som i alt udgør

³ Således er undersøgelsesgruppen i dette afsnit; alle elever/studerende som befandt sig på en delvist lønnet fuldtidsuddannelse.

knap 23% af rådighedsbeløbet (i 2002). Dette kan bl.a. forklares ved, at de studerende på delvist lønnede uddannelser er ældre end de studerende på ikke lønnede uddannelser.

I 2002 tjente en studerende på en delvist lønnet uddannelse i gennemsnit 70.027 kr. i løn. I 1997 er tallet 62.430 kr. Fra 2001 til 2002 ses et svagt fald i lønindkomsten.

Den disponible indkomst ekskl. studielån steg med 13,5% fra 1997 til 2002. Hvis man tillægger studielån, steg den disponible indkomst med 15,2%.

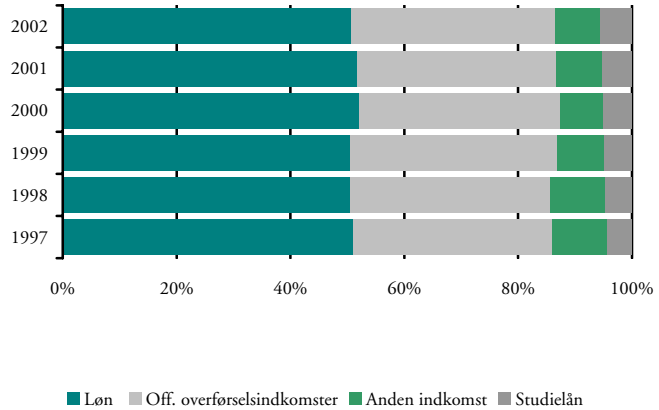
Tabel 3.1.2 De gennemsnitlige typer af indkomster for studerende på en delvist lønnet uddannelse (alle aldersgrupper) opgjort fra 1997 til 2002.

	1997	1998	1999	2000	2001	2002
	Gennemsnit i kroner					
Rådighedsbeløb	122.491	121.792	124.932	130.543	136.123	138.152
Studielån	5.315	5.649	5.959	6.635	7.117	7.638
Bruttoindkomst	117.176	116.143	118.973	123.908	129.006	130.513
Løn	62.430	61.526	63.014	67.997	70.386	70.027
Off. overførselsindkomster	42.890	42.900	45.503	46.096	47.635	49.579
Heraf:						
Stipendier	22.277	23.472	24.280	25.343	26.829	28.288
Revalidering	10.517	10.780	11.492	12.200	12.558	12.863
Kontanthjælp	861	767	668	726	770	756
Orlovsydelse	1.446	903	568	466	259	130
Arbejdsmarkedsydelse	7.698	6.905	8.424	7.287	7.113	7.365
Øvr. off. skattepl. overf.indk.	0	0	0	0	0	177
Anden indkomst	11.856	11.717	10.456	9.815	10.984	10.907
Skat	27.639	25.656	25.983	27.881	29.253	28.880
Disp. indk. ekskl. studielån	89.537	90.487	92.991	96.027	99.753	101.633
Disp. indk. inkl. studielån	94.852	96.136	98.950	102.662	106.870	109.271

Som det fremgår af figur 3.1.1, har lønindkomsten fra 1997 til 2002 ligget stabilt på omkring 50% af rådighedsbeløbet.

Studielån udgør en stigende andel af rådighedsbeløbet. I 1997 udgjorde studielån 4,3% af rådighedsbeløbet, stigende til 5,5% i 2002.

Figur 3.1.1 Rådighedsbeløbets fordeling på indkomsttyper for studerende (alle aldersgrupper) på en delvist lønnet uddannelse opgjort fra 1997 til 2002.

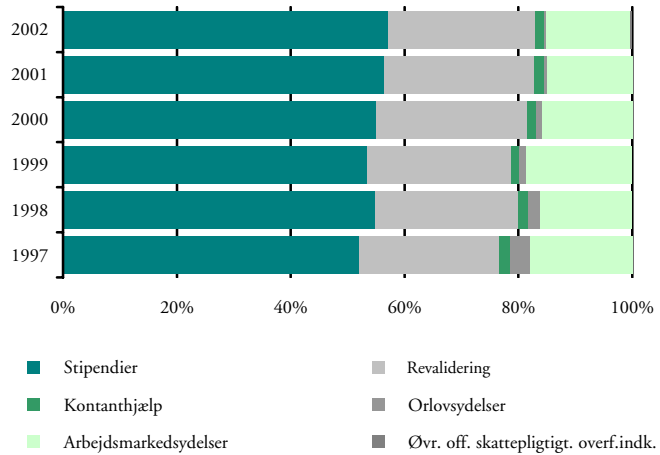


I figur 3.1.2 fordeles de offentlige overførselsindkomster på indkomsttyper fra 1997 til 2002.

Stipendier udgør en stigende andel af de offentlige overførselsindkomster, voksende fra ca. 52% i 1997 til ca. 57% i 2002. Også revalideringsydelsernes andel af de samlede overførselsindkomster steg, her fra ca. 25% til ca. 26%.

For arbejdsmarkedsydelse ses en variation omkring 15% af de offentlige overførselsindkomster, mens de resterende offentlige ydelser udgør en faldende andel i opfølgelsesperioden.

Figur 3.1.2 Offentlige overførselsindkomsters fordeling på indkomsttyper for studerende (alle aldersgrupper) på en delvist lønnet uddannelse opgjort fra 1997 til 2002.



I tabel 3.1.3 beregnes den indekserende udvikling i de gennemsnitlige indkomster for studerende på en delvist lønnet uddannelse fra 1997 til 2002 (1997 = indeks 100,0).

Som tidligere nævnt ses en pæn stigning i det gennemsnitlige optag af studielån, der er den indkomsttype, der har den største samlede vækst. Fra 1997 til 2002 steg optaget af studielån med 43,7%.

Fra 1997 til 2002 steg den gennemsnitlige stipendieindkomst med 27,0%.

Sammenlignes 1997 med 2002, ses et fald i kontanthjælp, orlovsydelse, arbejdsmarkedsydelse og anden indkomst. Størst er faldet i de gennemsnitlige orlovsydelse.

Tabel 3.1.3 Indeksudvikling af de gennemsnitlige indkomsttyper for studerende (alle aldersgrupper) på en del-vist lønnet uddannelse opgjort fra 1997 til 2002.

	1997	1998	1999	2000	2001	2002
	Indeks 1997 = 100%					
Rådighedsbeløb	100,0	99,4	102,0	106,6	111,1	112,8
Studielån	100,0	106,3	112,1	124,8	133,9	143,7
Bruttoindkomst	100,0	99,1	101,5	105,7	110,1	111,4
Løn	100,0	98,6	100,9	108,9	112,7	112,2
Offentlige overførselsindkomster	100,0	100,0	106,1	107,5	111,1	115,6
Heraf:						
Stipendier	100,0	105,4	109,0	113,8	120,4	127,0
Revalidering	100,0	102,5	109,3	116,0	119,4	122,3
Kontanthjælp	100,0	89,1	77,6	84,3	89,4	87,8
Orlovsydelser	100,0	62,4	39,3	32,2	17,9	9,0
Arbejdsmarkedsydelse	100,0	89,7	109,4	94,7	92,4	95,7
Øvr. off. skattepligt. overførselsindk.
Anden indkomst	100,0	98,8	88,2	82,8	92,6	92,0
Skat	100,0	92,8	94,0	100,9	105,8	104,5
Disponibel indkomst ekskl. studielån	100,0	101,1	103,9	107,2	111,4	113,5
Disponibel indkomst inkl. studielån	100,0	101,4	104,3	108,2	112,7	115,2

I tabel 3.1.4 opgøres den andel af undersøgelsesgruppen, som læste på en delvist lønnet uddannelse, og der rent faktisk har en indtjening på de respektive typer af indkomster fra 1997 til 2002.

For både studielån, løn og stipendier ses en stigende andel af undersøgelsesgruppen med disse indkomster. I 2002 optog 42% af de studerende på en delvist lønnet uddannelse studielån, 90% havde en lønindkomst, og 76% modtog stipendier.

Sammenlignes den andel, der modtog stipendier, med den andel, der optog studielån, viser det sig, at kun ca. 42% af stipendiemodtagerne i 2002 benyttede muligheden for at optage studielån. I 1997 var det kun ca. 35% af stipendiemodtagerne, der valgte at optage studielån.

I 2002 modtog 16% arbejdsmarkedsydelse; denne andel faldt med 3 procentpoint fra 1997 til 2002. Omkring 11% af undersø-

gelsesgruppen modtog revalidering, en andel der ligger nogenlunde konstant i hele perioden.

Orlovsydelse til uddannelse blev i perioden først beskåret med et år og derefter nedlagt i 1. januar 2001.

Tabel 3.1.4 Andelen af studerende (alle aldersgrupper) på en delvist lønnet uddannelse som modtog de enkelte indkomsttyper opgjort fra 1997 til 2002.

	1997	1998	1999	2000	2001	2002
	%					
Rådighedsbælb	100	100	100	100	100	100
Studielån	35	37	38	40	41	42
Bruttoindkomst	100	100	100	100	100	100
Løn	88	89	89	90	90	90
Offentlige overførselsindkomster	90	92	92	91	92	93
Heraf:						
Stipendier	70	74	74	74	75	76
Revalidering	10	10	10	11	11	11
Kontanthjælp	4	4	3	3	3	3
Orlovsydelse	3	2	1	1	1	1
Arbejdsmarkedsydelse	19	18	17	16	15	16
Øvr. off. skattepligt. overførselsindk.	0	0	0	0	0	0
Anden indkomst	91	91	89	88	90	89
Skat	97	97	97	98	98	99
Disponibel indkomst	100	100	100	100	100	100

I tabel 3.1.5 opgøres udvalgte gennemsnitlige indkomster for studerende, der rent faktisk modtog de forskellige indkomsttyper i perioden fra 1997 til 2002. Disse indkomster ligger naturligvis noget højere end de gennemsnitlige indkomster, der tidligere har været vist.

Der er store forskelle i indkomststørrelserne. De studerende, der modtog revalidering i 2002, modtog gennemsnitligt 119.789 kr. om året. Det er over tre gange så meget som de studerende, der modtog stipendier (37.148 kr. om året).

I 2002 fik de studerende, der rent faktisk modtog kontanthjælp, i gennemsnit 23.626 kr. pr. år; det tilsvarende beløb for studerende der modtog arbejdsmarkedsydelse, var 47.265 kr. pr. år.

Tabel 3.1.5 Gennemsnitlige indkomster for studerende (alle aldersgrupper) på en delvist lønnet uddannelse som modtog udvalgte ydelser opgjort fra 1997 til 2002.

	1997	1998	1999	2000	2001	2002
	Gennemsnit i kroner					
Stipendier	31.653	31.859	32.755	34.076	35.760	37.148
Revalidering	102.224	104.261	109.909	114.955	116.945	119.789
Kontanthjælp	22.956	21.851	22.005	23.553	23.423	23.626
Orlovsydelse	49.974	46.936	42.222	44.883	32.826	22.973
Arbejdsmarkedsydelse	40.685	38.394	48.522	45.531	46.098	47.265
Studielån	15.176	15.468	15.797	16.629	17.324	17.974

3.2 Indkomstudvikling opgjort for udvalgte uddannelsesområder

Da sygeplejerske- og pædagoguddannelserne tilsammen udgør ca. 84% af undersøgelsesgruppen af delvist lønnede uddannelser, er der i dette afsnit sat fokus på netop disse to uddannelser.

I det følgende opgøres hvor stor en andel af de studerende, der rent faktisk modtog de forskellige indkomsttyper, samt den gennemsnitlige indkomstsammensætning fra 1997 til 2002.

I tabel 3.2.1 opgøres andelen af studerende på sygeplejerske- og pædagoguddannelserne, som rent faktisk modtog de forskellige typer af indkomster fra 1997 til 2002.

Sammenlignes de studerende på hhv. sygeplejerskeuddannelsen og pædagoguddannelsen, ses store forskelle i indkomstsammensætningen. Studielån og stipendier udgør begge en større andel af sygeplejerskestuderendes indkomster end af pædagogstuderendes indkomster. I 2002 modtog 90% af de sygeplejerskestuderende stipendier, og 48% optog studielån; for pædagogstuderende udgør tallene hhv. 77% og 44%.

Den mest markante forskel i indkomsterne ses for revalideringsydelsen. 16% af de pædagogstuderende modtog i 2002 revalideringsydelse mod kun 3% af de studerende på sygeplejerskeuddannelsen.

For studerende på sygeplejerske- og pædagoguddannelsernes vedkommende udgør andelen af undersøgelsesgruppen, der modtog arbejdsmarkedsydelse hhv. 15% og 17% i 2002, men andelen der modtog arbejdsmarkedsydelse faldt dog for begge uddannelser i perioden.

Tabel 3.2.1 Den andel af de studerende som læste på sygeplejerske- eller pædagoguddannelsen (alle aldersgrupper) og som modtog de enkelte indkomsttyper opgjort fra 1997 til 2002.

	1997	1998	1999	2000	2001	2002
	%					
Sygeplejerskeuddannelsen:						
Rådighedsbeløb	100	100	100	100	100	100
Studielån	40	40	42	45	47	48
Bruttoindkomst	100	100	100	100	100	100
Løn	84	85	86	88	88	86
Offentlige overførselsindkomster	96	94	94	95	96	97
Heraf:						
Stipendier	88	86	87	88	90	90
Revalidering	2	3	3	3	3	3
Kontanthjælp	4	3	3	3	3	2
Orlovsydelse	2	1	0	0	0	0
Arbejdsmarkedsydelse	16	15	15	15	14	15
Øvr. off. skattepligt. overførselsindk.						
Anden indkomst	90	91	90	90	91	91
Skat	95	94	95	97	98	98
Disponibel indkomst	100	100	100	100	100	100
Pædagoguddannelsen:						
Rådighedsbeløb	100	100	100	100	100	100
Studielån	37	38	39	42	43	44
Bruttoindkomst	100	100	100	100	100	100
Løn	92	93	93	94	93	93
Offentlige overførselsindkomster	97	97	98	98	98	98
Heraf:						
Stipendier	70	73	73	76	76	77
Revalidering	17	16	16	16	16	16
Kontanthjælp	4	4	3	4	4	4
Orlovsydelse	2	1	1	1	1	1
Arbejdsmarkedsydelse	21	20	20	18	17	17
Øvr. off. skattepligt. overførselsindk.	0	0	0	0	0	0
Anden indkomst	91	91	89	88	89	89
Skat	98	98	98	99	99	99
Disponibel indkomst	100	100	100	100	100	100

I tabel 3.2.2 opgøres den gennemsnitlige indkomts sammensætning for studerende på sygeplejerskeuddannelsen og på pædagoguddannelsen i perioden fra 1997 til 2002.

Af tabellen fremgår det tydeligt at rådighedsbeløbet for begge uddannelsessøgendes vedkommende stiger, og at rådighedsbeløbet er højest for de pædagogstuderende, men til gengæld var stigningen i rådighedsbeløbet ca. dobbelt så stor for de studerende på sygeplejerskeuddannelsen.

I 1997 lå rådighedsbeløbet for de pædagogstuderende på 118.672 kr., i 2002 er beløbet steget til 131.696 kr., (en stigning på 11,0%). For de studerende på sygeplejerskeuddannelsen lå rådighedsbeløbet i 1997 på 98.943 kr. stigende til 121.026 kr. i 2002, (en stigning på 22,3%).

For sygeplejerskestuderende er den gennemsnitlige lønindkomst steget markant, fra 1997 til 2002 med ca. 19%. For de pædagogstuderende steg lønnen i samme periode med ca. 16%.

For både sygeplejerske- og pædagogstuderende er der nogle gennemgående karakteristika i perioden; studielån, stipendier og lønindkomst er steget, mens især kontanthjælp og orlovsydelse er på retur.

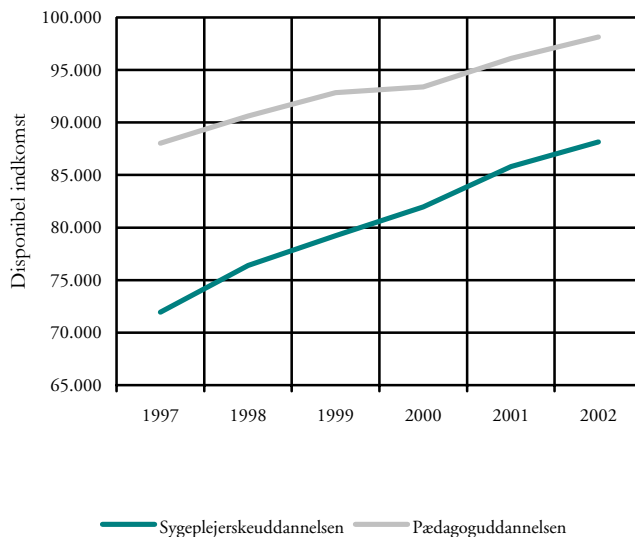
Tabel 3.2.2 Den gennemsnitlige indkomstsammensætning for studerende på sygeplejerske- og pædagoguddannelserne (alle aldersgrupper) opgjort fra 1997 til 2002.

	1997	1998	1999	2000	2001	2002
	Gennemsnit i kroner					
Sygeplejerskeuddannelsen:						
Rådighedsbeløb	98.943	103.514	106.954	111.462	117.453	121.026
Studielån	6.514	6.599	7.131	8.133	8.837	9.859
Bruttoindkomst	92.429	96.915	99.822	103.329	108.616	111.167
Løn	45.142	50.052	50.961	52.578	55.436	53.689
Off. overførselsindkomster	40.038	39.176	41.408	43.308	45.391	49.308
Heraf:						
Stipendier	30.288	29.875	31.592	33.612	35.877	38.562
Revalidering	2.425	2.664	2.763	3.233	3.050	3.584
Kontanthjælp	740	645	557	552	527	487
Orlovsydelse	1.108	300	0	0	0	0
Arbejdsmarkedsydelse	5.464	5.679	6.308	5.788	5.802	6.511
Øvr. off. skattepligt. overfør.	0	0	0	0	0	0
Anden indkomst	7.249	7.687	7.453	7.444	7.789	8.170
Skat	20.496	20.523	20.611	21.371	22.826	23.031
Disponibel indkomst	71.933	76.392	79.212	81.958	85.790	88.136
Pædagoguddannelsen:						
Rådighedsbeløb	118.672	120.431	123.191	124.718	128.964	131.696
Studielån	5.255	5.478	5.705	6.497	6.921	7.249
Bruttoindkomst	113.418	114.953	117.486	118.221	122.043	124.447
Løn	50.231	52.863	54.560	55.481	56.778	58.474
Off. overførselsindkomster	49.342	48.400	51.711	52.355	53.830	54.445
Heraf:						
Stipendier	20.770	21.808	22.484	24.010	25.305	26.104
Revalidering	17.338	17.045	17.944	18.684	18.928	19.053
Kontanthjælp	1.084	952	779	891	933	900
Orlovsydelse	892	522	212	297	263	105
Arbejdsmarkedsydelse	9.175	8.000	10.203	8.380	8.272	8.074
Øvr. off. skattepligt. overfør.	0	0	0	0	0	208
Anden indkomst	13.844	13.690	11.214	10.384	11.435	11.528
Skat	25.390	24.342	24.649	24.820	25.953	26.304
Disponibel indkomst	88.028	90.611	92.837	93.400	96.090	98.143

Af figur 3.2.1 fremgår det tydeligt, at de pædagogstuderende generelt gennem hele perioden har flere penge til rådighed end studerende på sygeplejerskeuddannelsen. I slutningen af perioden er

forskellen i indkomstniveauet mellem de to uddannelser dog indsnævret.

Figur 3.2.1 Den gennemsnitlige disponible indkomst (ekskl. studielån) for studerende på sygeplejerske- og pædagoguddannelserne (alle aldersgrupper) opgjort fra 1997 til 2002.



4. Studerende på lønnede uddannelser

I dette afsnit præsenteres antallet af studerende og deres indkomstsammensætning for de studerende, der befandt sig på en lønnet fuldtidsuddannelse i mindst 10 måneder i det enkelte år fra 1997 til 2002. Lønnede uddannelser omfatter hovedsageligt erhvervsuddannelsernes hovedforløb, social- og sundhedsuddannelser, politiuddannelse og pædagogisk grunduddannelse (pgu).

Man skal være opmærksom på; at gennemsnitsbeløbet pr. studerende kan dække over store variationer fra uddannelse til uddannelse og fra aldersgruppe til aldersgruppe.

Studerende på lønnede uddannelser udgør ca. 26% af den samlede undersøgelsesgruppe. Omkring 80% af disse studerende er i aldersintervallet 18-29 år, og derfor er der valgt at sætte fokus på denne aldersgruppe. Såfremt man ønsker at fokusere på andre alderstrin eller andre aldersgrupper henvises til Undervisningsministeriets dynamiske indkomstdatabase.

4.1 Antal studerende i undersøgelsesgruppen og indkomstudvikling for hele gruppen

I tabel 4.1.1 opgøres antallet af studerende i undersøgelsesgruppen⁴ som befandt sig på en lønnet uddannelse (18-29-årige) fra 1997 til 2002.

Fra 1997 til 2002 faldt andelen af 18-29-årige der var på en lønnet uddannelse. Dette skyldes, at flere ældre vælger at starte på en erhvervsuddannelse, at der omskoling og opskoling på social- og sundhedsuddannelser og indførelse af den pædagogiske grunduddannelse (pgu). I 2002 udgør de 18-29-årige 78,9% af antallet i undersøgelsesgruppen.

Tabel 4.1.1 Alle studerende i undersøgelsesgruppen som var på en lønnet uddannelse og heraf andelen af 18-29-årige opgjort fra 1997 til 2002.

	1997	1998	1999	2000	2001	2002
	Antal i undersøgelsesgruppen					
Lønnede alle 18 år og derover	60.136	59.070	65.566	63.684	62.981	59.795
Heraf 18-29-årige	51.457	49.118	53.709	50.897	49.812	47.180
	%					
18-29-åriges andel af undersøgelsesgruppen	85,6	83,2	81,9	79,9	79,1	78,9

I tabel 4.1.2 opgøres de gennemsnitlige indkomster og indkomstsammensætningen blandt unge på en lønnet uddannelse i perioden 1997 til 2002.

Lønnen udgør - ikke overraskende - hovedparten af rådighedsbeløbet. I 2002 udgør lønnen 89,2% af rådighedsbeløbet, hvorimod de offentlige overførselsindkomster kun udgør 3,2% af rådighedsbeløbet.

Fra 1997 til 2002 steg det samlede rådighedsbeløb konstant fra 118.317 kr. til 143.366 kr., svarende til en stigning på 21,2%.

⁴ Således er undersøgelsesgruppen i dette afsnit; en delmængde af alle elever/studerende på en lønnet uddannelse.

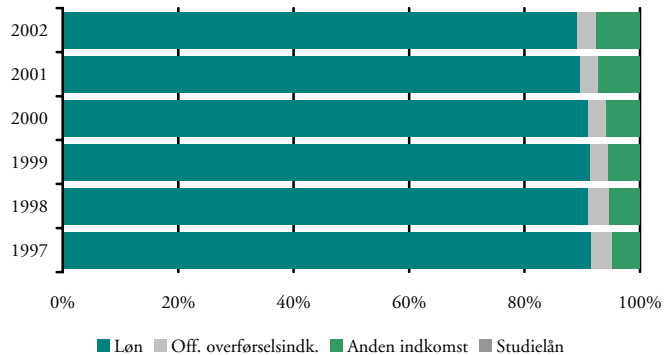
Tabel 4.1.2 Fordeling af gennemsnitlige indkomster for studerende på en lønnet uddannelse (18-29-årige) opgjort fra 1997 til 2002.

	1997	1998	1999	2000	2001	2002
	Gennemsnit i kroner					
Rådighedsbeløb	118.317	123.963	129.998	134.416	138.969	143.366
Studielån	11	14	14	16	24	23
Bruttoindkomst	118.306	123.949	129.983	134.400	138.945	143.342
Løn	108.274	112.912	118.790	122.243	124.541	127.873
Off. overførselsindkomster	4.334	4.504	4.194	4.341	4.473	4.582
Heraf:						
Stipendier	73	87	85	95	145	140
Revalidering	771	922	895	1.127	1.262	1.423
Kontanthjælp	385	408	426	508	500	462
Orlovsydelse	860	752	437	235	179	29
Arbejdsmarkedsydelse	2.231	2.323	2.343	2.371	2.375	2.488
Øvr. off. skattepl. overf.indk.	0	0	0	0	0	41
Anden indkomst	5.697	6.532	7.000	7.817	9.931	10.887
Skat	28.581	28.871	30.258	31.341	32.885	33.787
Disp. Indk. ekskl. studielån	89.725	95.078	99.726	103.059	106.060	109.555
Disp. Indk. inkl. studielån	89.736	95.092	99.740	103.075	106.084	109.578

I figur 4.1.1 opgøres rådighedsbeløbet for studerende på en lønnet uddannelse fordelt på indkomsttyper i perioden 1997 til 2002.

De studerende på en lønnet uddannelse modtager ikke stipendier eller studielån. Når stipendier og studielån alligevel figurerer som indkomst, er der fordi, at den studerende, i op til to måneder i året, har været på en stipendieberettiget uddannelse, fx et erhvervsfagligt grundforløb inden erhvervsfagligt hovedforløb. Som det fremgik af tabel 4.1.2, er der dog tale om markant lave beløb for både stipendier og studielån.

Figur 4.1.1 Rådighedsbeløbets fordeling på indkomsttyper for studerende på en lønnet uddannelse (18-29-årige) opgjort fra 1997 til 2002.



I tabel 4.1.3 opgøres indeksudviklingen for udvalgte indkomsttyper fra 1997 til 2002. Man skal være opmærksom på at, visse indkomster er meget lave, og derfor kan små bevægelser synes markant store. Det ses, at rådighedsbeløbet i perioden steg med 21,2% og lønindkomsten steg med 18,1%

Tabel 4.1.3 Indeksudvikling i fordelingen af gennemsnitlige indkomster for studerende på en lønnet uddannelse (18-29-årige) opgjort fra 1997 til 2002.

	1997	1998	1999	2000	2001	2002
	Indeks 1997 = 100%					
Rådighedsbeløb	100,0	104,8	109,9	113,6	117,5	121,2
Studielån	*	*	*	*	*	*
Bruttoindkomst	100,0	104,8	109,9	113,6	117,4	121,2
Løn	100,0	104,3	109,7	112,9	115,0	118,1
Offentlige overførselsindkomster	100,0	103,9	96,8	100,2	103,2	105,7
Heraf:						
Stipendier	100,0	119,2	116,4	130,1	198,6	191,8
Revalidering	100,0	119,6	116,1	146,2	163,7	184,6
Kontanthjælp	100,0	106,0	110,6	131,9	129,9	120,0
Orlovsydelse	100,0	87,4	50,8	27,3	20,8	3,4
Arbejdsmarkedsydelse	100,0	104,1	105,0	106,3	106,5	111,5
Øvrige off. skattepligtige overfør.	*	*	*	*	*	*
Anden indkomst	100,0	114,7	122,9	137,2	174,3	191,1
Skat	100,0	101,0	105,9	109,7	115,1	118,2
Disponibel indkomst ekskl. studielån	100,0	106,0	111,1	114,9	118,2	122,1

* De gennemsnitlige indkomster er så lave, at indeksberegningen ikke vises.

I tabel 4.1.4 opgøres den andel af undersøgelsesgruppen, der er på en lønnet uddannelse, og som rent faktisk har en indtjening på de respektive indkomsttyper fra 1997 til 2002.

Det fremgår tydeligt, at stort set alle der er på en lønnet uddannelse naturligvis har lønindkomst. I 2002 modtog endvidere 17% en eller anden form for offentlig overførselsindkomst, primært arbejdsmarkedsydelse (13% modtog disse ydelser).

Orlovsydelse til uddannelse blev i perioden først beskåret med et år og derefter nedlagt pr. 1. januar 2001.

Tabel 4.1.4 Andelen af studerende på en lønnet uddannelse (18-29-årige) som modtog de enkelte typer af indkomster opgjort fra 1997 til 2002.

	1997	1998	1999	2000	2001	2002
	%					
Rådighedsbeløb	100	100	100	100	100	100
Studielån	0	0	0	0	0	0
Bruttoindkomst	100	100	100	100	100	100
Løn	98	98	98	97	96	96
Offentlige overførselsindkomster	18	19	17	17	17	17
Heraf:						
Stipendier	1	1	1	1	1	1
Revalidering	1	2	2	2	2	2
Kontanthjælp	2	3	3	3	3	3
Orlovsydelse	2	2	1	1	0	0
Arbejdsmarkedsydelse	15	15	14	13	13	13
Øvr. off. skattepligtige overførselsindk.	0	0	0	0	0	0
Anden indkomst	90	90	88	88	98	98
Skat	99	99	99	100	99	100
Disponibel indkomst	100	100	100	100	100	100

5. Almindelig pris- og lønudvikling og andre fokusområder

I dette afsnit sammenlignes de studerendes indtægtsfremgang med den almindelige pris- og lønudvikling. Dernæst følger to udvalgte fokusområder: andelen af de studerende fordelt på revalidering, køn og uddannelse samt indtægtsgrundlaget for en række udvalgte enkeltuddannelser.

5.1 De studerendes indtægtsfremgang fra 1997 til 2002 sammenlignet med pris- og lønudviklingen i samme periode

Den almindelige prisudvikling fra 1997 til 2002 har været stigende med 13%, dette svarer til en inflation i perioden på omkring 2,2% om året, mens lønudviklingen har været på 22%.

Set i forhold til dette, har de studerende på de enkelte alderstrin haft en indtægtsfremgang, som har ligget lidt over den almindelige prisudvikling. De 27-29-årige ligger under denne prisudvikling, som under et kun har haft en indtægtsfremgang på mellem 11 og 12% i perioden. De 18-28-årige har alle haft en fremgang på mellem 14 og 16%. Dette dækker over forskelle på de forskellige typer af uddannelser. Reallønsfremgangen har dog ikke været så stor som den almindelige lønudvikling.

På de ikke lønnede uddannelser og på de delvist lønnede uddannelser er det især de yngste, som har haft indkomstfremgang (på omkring 17-19%), mens de ældste (over 26 år) ikke har kunnet følge med den almindelige udvikling og kun har haft en fremgang på 8-13%. For alle grupper er det især løn, stipendier og studielån, som har medvirket til indtægtsfremgang, mens specielt konthjælp, orlovsydelse, arbejdsmarkedsydelse og øvrige offentlige overførselsindkomster har været på retur.

De studerende på lønnede uddannelser har alle haft en udvikling i rådighedsbeløbet, som ligger en smule over den almindelige prisudvikling. Stigningen i de forskellige aldersgrupper er lidt

udvikling. Stigningen i de forskellige aldersgrupper er lidt ujævn, mellem 15 og 19%.

Tabel 5.1.1 Rådighedsbeløbets udvikling for studerende på ikke lønnede, delvist lønnede og lønnede uddannelser fordelt på enkeltaldre (18-29-årige) opgjort fra 1997 til 2002. Indeks 1997=100%.

	1997	1998	1999	2000	2001	2002
Lønindeks 1)	100	104	109	113	117	122
Forbrugerprisindeks	100	102	104	107	110	113
Ikke lønnet						
Alle 18 år	100	105	109	113	117	119
Alle 19 år	100	106	110	112	117	118
Alle 20 år	100	104	108	111	115	116
Alle 21 år	100	103	105	109	114	115
Alle 22 år	100	105	107	111	115	116
Alle 23 år	100	102	106	109	113	113
Alle 24 år	100	105	108	111	115	116
Alle 25 år	100	103	108	110	113	114
Alle 26 år	100	104	106	112	114	112
Alle 27 år	100	102	103	105	109	109
Alle 28 år	100	102	104	104	110	108
Alle 29 år	100	104	105	105	107	108
Delvist lønnet						
Alle 18 år
Alle 19 år
Alle 20 år
Alle 21 år
Alle 22 år	100	104	106	112	117	119
Alle 23 år	100	104	108	113	117	119
Alle 24 år	100	104	106	110	115	117
Alle 25 år	100	101	105	109	111	114
Alle 26 år	100	101	102	107	110	114
Alle 27 år	100	101	102	104	109	113
Alle 28 år	100	99	103	102	107	111
Alle 29 år	100	104	100	102	106	108

Fortsat		1997	1998	1999	2000	2001	2002
Lønnet	Alle 18 år	100	104	108	112	116	119
	Alle 19 år	100	104	106	111	115	118
	Alle 20 år	100	104	107	111	113	117
	Alle 21 år	100	104	109	110	113	117
	Alle 22 år	100	103	108	109	111	115
	Alle 23 år	100	103	106	111	112	116
	Alle 24 år	100	102	107	109	112	115
	Alle 25 år	100	102	107	110	111	115
	Alle 26 år	100	105	109	113	116	118
	Alle 27 år	100	103	110	110	116	119
	Alle 28 år	100	104	110	110	115	117
	Alle 29 år	100	106	110	111	115	118
	Alle	Alle 18 år	100	102	106	108	112
Alle 19 år		100	103	106	108	111	113
Alle 20 år		100	104	108	109	111	113
Alle 21 år		100	103	107	109	113	114
Alle 22 år		100	104	108	110	114	116
Alle 23 år		100	102	106	110	113	115
Alle 24 år		100	104	107	110	114	116
Alle 25 år		100	102	107	110	112	114
Alle 26 år		100	104	106	112	114	113
Alle 27 år		100	102	106	107	112	112
Alle 28 år		100	102	106	107	111	111
Alle 29 år		100	104	107	107	110	111

1) Kilde: "Statistikbanken" og "Statistisk 10-års-oversigt", Danmarks Statistik. Lønindeks er industriens lønudvikling.

5.2 Fokusområder

I tabel 5.2.1 vises antallet af alle studerende i hele undersøgelsesgruppen⁵, som rent faktisk modtog revalideringsydelse fra 1997 til 2002.

Fra 1997 til 2002 steg antallet af revaliderende med ca. 18%. Dette svarer stort set til stigningen i antallet af studerende i uddannelses-systemet. Stigningen er alene sket for kvinderne; deres stigning i perioden udgør ca. 24%, mens antallet af mænd på revalideringsydelse har været nogenlunde konstant i hele perioden.

56% af revaliderende i undersøgelsesgruppen læste på en mellem-lang videregående uddannelse i 2002.

Tabel 5.2.1 Antallet af studerende i undersøgelsesgruppen (alle alderstrin) der modtog revalideringsydelse opgjort fra 1997 til 2002.

	1997	1998	1999	2000	2001	2002
Alle uddannelser	Antal					
Mænd	3.425	3.515	3.517	3.628	3.602	3.603
Kvinder	6.261	6.608	7.201	7.616	7.808	7.788
Mænd og kvinder	9.686	10.123	10.718	11.244	11.410	11.391
Gymnasiale uddannelser						
Mænd	88	84	75	81	77	59
Kvinder	108	113	107	102	106	85
Mænd og kvinder	196	197	182	183	183	144
Erhvervsfaglige grundforløb						
Mænd	152	184	170	241	239	248
Kvinder	537	554	668	584	546	454
Mænd og kvinder	689	738	838	825	785	702
Erhvervsfaglige hovedforløb						
Mænd	657	659	667	724	732	678
Kvinder	1.062	1.170	1.441	1.664	1.758	1.741
Mænd og kvinder	1.719	1.829	2.108	2.388	2.490	2.419

⁵ Undersøgelsesgruppen indeholder alle studerende der indgår i undersøgelsen, dvs. studerende på; ikke lønnede uddannelser, delvist lønnede uddannelser og lønnede uddannelser

Fortsat	1997	1998	1999	2000	2001	2002
Korte videregående uddannelser						
Mænd	551	626	641	678	536	546
Kvinder	220	273	297	342	354	359
Mænd og kvinder	771	899	938	1.020	890	905
Mellemlange videregående udd.						
Mænd	1.579	1.588	1.628	1.600	1.729	1.794
Kvinder	3.746	3.894	4.118	4.357	4.465	4.559
Mænd og kvinder	5.325	5.482	5.746	5.957	6.194	6.353
Lange videregående udd.						
Mænd	398	374	336	304	289	278
Kvinder	588	604	570	567	579	590
Mænd og kvinder	986	978	906	871	868	868

I tabel 5.2.2 opgøres den andel af de studerende i den samlede undersøgelsesgruppe, der rent faktisk modtog revalideringsydelse fra 1997 til 2002.

Det viser sig, at andelen af studerende, der modtog revalideringsydelse, lå på konstant mellem 4-5% i hele perioden. Dette dækker dog over store variationer mellem uddannelserne og mellem de to køn.

Dobbelt så mange kvinder (6% kvinder) som mænd fik revalideringsydelser. Det er især på erhvervsfaglige grundforløb og på de mellemlange videregående uddannelser, men også på de korte videregående uddannelser, at kvinderne bliver revalideret.

Mændene bliver hyppigst revalideret på de erhvervsfaglige grundforløb og på de korte videregående uddannelser, men også på de mellemlange videregående uddannelser. Fordelingen på uddannelsesområder af andelen af studerende på revalidering har været stabil i perioden.

Tabel 5.2.2 Andelen af studerende der var på revalidering fordelt på uddannelsesgrupper og køn (alle aldersgrupper) opgjort fra 1997 til 2002.

	1997	1998	1999	2000	2001	2002
	%					
Alle uddannelser:						
Mænd	3	3	3	3	3	3
Kvinder	5	5	6	6	6	6
Mænd og kvinder	4	4	4	5	5	5
Gymnasiale uddannelser						
Mænd	1	1	1	1	1	1
Kvinder	1	1	1	1	1	1
Mænd og kvinder	1	1	1	1	1	1
Erhvervsfaglige grundforløb						
Mænd	6	6	5	6	6	5
Kvinder	17	15	14	12	11	10
Mænd og kvinder	12	11	10	9	9	8
Erhvervsfaglige hovedforløb m.v.						
Mænd	2	2	2	2	2	2
Kvinder	4	5	5	6	7	7
Mænd og kvinder	3	3	3	4	4	4
Korte videregående udd.						
Mænd	9	10	9	8	6	7
Kvinder	5	6	7	7	6	6
Mænd og kvinder	8	8	8	7	6	7
Mellemlange videregående udd.						
Mænd	5	5	5	5	5	5
Kvinder	8	8	8	8	8	8
Mænd og kvinder	7	7	7	7	7	7
Lange videregående udd.						
Mænd	2	1	1	1	1	1
Kvinder	2	2	2	2	2	2
Mænd og kvinder	2	2	2	2	2	2

I det følgende gennemgås nogle af os udvalgte indkomsttyper for ti enkeltuddannelser som ikke var lønnede fra 1997 til 2002.

Det gennemsnitlige rådighedsbeløb (tabel 5.2.3) varierer i 2002 fra ca. 93.100 kr. for tandlægestuderende til ca. 132.500 kr. for studerende på socialrådgiveruddannelsen.

Det ses, at de udvalgte studerende på: bachelor, folkeskolelærer og diplomingeniør alle har haft en indtægtsfremgang, der var større end den almindelige prisudvikling på 13%. Den største stigning ses for bachelor-studerende på jura (27,8%) efterfulgt af folkeskolelærere (21,5%) og humanistiske bachelor-studerende (16,9%). Den laveste vækst ses for studerende på en teologisk kandidatuddannelse og på de korte videregående it-uddannelser med hhv. 6,7% og 7,9%.

Tabel 5.2.3 Det gennemsnitlige rådighedsbeløb for studerende på udvalgte ikke lønnede uddannelser (alle aldersgrupper) opgjort fra 1997 til 2002.

	1997	1998	1999	2000	2001	2002	Stigning fra 1997-2002
	Gennemsnit i kr.						%
It-uddannelser, KVVU	102.127	107.428	110.933	105.741	108.415	110.185	7,9
Socialrådgiver, MVU	118.555	120.525	122.879	124.178	128.653	132.530	11,8
Diplomingeniør, MVU	92.354	96.286	97.158	100.548	105.124	105.127	13,8
Folkeskolelærer, MVU	104.088	107.793	111.659	114.867	120.099	126.459	21,5
Jura, bach.	104.897	107.063	116.349	129.426	139.014	134.099	27,8
Humaniora, bach.	100.730	109.136	112.503	114.465	119.811	117.719	16,9
Naturvidenskab, bach.	91.704	96.109	101.987	104.897	108.956	104.055	13,5
Teologi, kand.	111.230	115.998	119.386	119.429	124.315	118.729	6,7
Tandlæge, kand.	83.071	83.267	84.221	89.333	91.840	93.120	12,1
Lægevidenskab, kand.	99.998	102.834	102.392	106.196	111.414	111.158	11,2

Optagelsen af studielån har stort set været stigende for samtlige af de ti uddannelser (undtaget studerende på tandlægestudiet). Af tabel 5.2.4 fremgår det tillige, at over halvdelen af de studerende på folkeskolelæreruddannelsen og på de humanistiske bachelor-uddannelser optog studielån, mens det kun gælder for under 41% på de korte videregående it-uddannelser og jura-bachelor. På de naturvidenskabelige bacheloruddannelser var det 40%.

Tabel 5.2.4 Andelen af studerende i undersøgelsesgruppen der optog studielån på udvalgte ikke lønnede uddannelser (alle aldersgrupper) opgjort fra 1997 til 2002.

	1997	1998	1999	2000	2001	2002
	%					
It-uddannelser, KVVU	33	36	37	38	41	41
Socialrådgiver, MVU	42	42	42	45	47	49
Diplomingeniør, MVU	35	37	39	40	43	45
Folkeskolelærer, MVU	47	49	51	54	54	54
Jura, bach.	36	37	37	38	38	41
Humaniora, bach.	43	45	46	47	48	52
Naturvidenskab, bach.	31	32	33	37	38	40
Teologi, kand.	41	41	42	42	43	45
Tandlæge, kand.	51	48	45	45	47	49
Lægevidenskab, kand.	40	39	42	44	45	47

Langt hovedparten de studerende har erhvervsarbejde ved siden af studiet. I tabel 5.2.5 ses at 87% af de studerende på lægestudiet har erhvervsarbejde mod kun 65-66% på de korte videregående it-uddannelser og socialrådgiveruddannelsen.

Tabel 5.2.5 Andelen af studerende i undersøgelsesgruppen der havde erhvervsarbejde på udvalgte ikke lønnede uddannelser (alle aldersgrupper) opgjort fra 1997 til 2002.

	1997	1998	1999	2000	2001	2002
	%					
It-uddannelser, KVVU	64	68	67	69	67	65
Socialrådgiver, MVU	58	60	61	65	66	66
Diplomingeniør, MVU	75	79	79	79	79	79
Folkeskolelærer, MVU	79	81	81	82	82	81
Jura, bach.	85	86	87	86	86	84
Humaniora, bach.	79	83	82	83	82	80
Naturvidenskab, bach.	79	79	80	79	78	77
Teologi, kand.	75	76	78	78	77	77
Tandlæge, kand.	69	74	71	73	74	70
Lægevidenskab, kand.	90	93	90	88	92	87

I tabel 5.2.6 opgøres den andel af undersøgelsesgruppen, der modtog stipendier fra 1997 til 2002.

For de korte og mellemlange videregående uddannelser har andelen, der modtog stipendier, været voksende i undersøgelsesperioden, dog faldt andelen af studerende der modtog stipendier til folkeskolelæreruddannelsen i 2002 (84%).

Andelen af studerende på bachelor og kandidatuddannelserne (bortset fra studerende på jura bachelor og lægevidenskabelig kandidatuddannelse) steg fra 1997 til 2002. For lægevidenskab ses et periodefald svarende til 3 procent-point.

Tabel 5.2.6 Andelen af studerende i undersøgelsesgruppen der modtog stipendier på udvalgte ikke lønnede uddannelser (alle aldersgrupper) opgjort fra 1997 til 2002.

	1997	1998	1999	2000	2001	2002
	%					
It-uddannelser, KVU	75	75	75	80	81	79
Socialrådgiver, MVU	65	66	67	69	71	72
Diplomingeniør, MVU	86	88	88	88	88	89
Folkeskolelærer, MVU	85	86	87	87	86	84
Jura, bach.	90	91	88	84	82	84
Humaniora, bach.	86	85	84	83	83	86
Naturvidenskab, bach.	87	85	85	85	85	88
Teologi, kand.	75	74	74	74	76	78
Tandlæge, kand.	90	92	91	92	91	92
Lægevidenskab, kand.	92	91	90	90	89	89

Bilag 1. Model- og variabelbeskrivelse samt indkomstbegreber

Datagrundlag og modelbeskrivelse

Alle beregninger i og resultater af denne undersøgelse bygger på Undervisningsministeriets statistikberedskab i Danmarks Statistik. Uddannelsesoplysningerne er fra det integrerede elevregister (INTE), som er baseret på årlige indberetninger fra alle institutioner, som udbyder uddannelse i det ordinære uddannelsessystem. Indkomstoplysningerne er baseret på indberetninger til Told & Skat. Indkomstoplysningerne er for hele året, hvilket vil sige, at man ikke kan skelne, hvornår på året de enkelte ydelser er modtaget. Oplysninger om studielån og stipendier stammer fra SU-styrelsen. Alle beløb er opgjort i årets priser.

Der skelnes i denne undersøgelse mellem tre aflønningsformer: lønnet uddannelse, ikke lønnede uddannelse og delvist lønnet uddannelse.

I lønnet uddannelse indgår uddannelser, der er lønnede, hovedsageligt hovedforløb på erhvervsfaglige uddannelser, ikke lønnet uddannelser dækker alle fuldt SU-berettigede uddannelser, mens delvist lønnet uddannelser er uddannelser, hvor man i perioder modtager løn og i andre perioder er berettiget til stipendier, fx uddannelserne til pædagog og sygeplejerske.

Undersøgelingsgruppen består af alle de uddannelsessøgende på 18 år og derover, der i mindst 10 måneder i undersøgelsesåret har fulgt en eller flere heltidsuddannelser⁶ med samme aflønningsform.

Undersøgelsen omfatter følgende oplysninger for den enkelte uddannelsessøgende: alder primo indeværende år, køn, forsørgersta-

⁶ Ekskl. ikke kompetencegivende ungdomsuddannelser, produktionsskoler, hf-enkeltfag, ph.d., åben uddannelse samt voksen- og efteruddannelse m.v.

tus, indkomsttyper opgjort for hele året og seneste igangværende uddannelse.

Da "INTE" kun indeholder uddannelsesoplysninger til oktober måned det seneste opgørelsesår, udgør undersøgelsesgruppen det seneste år i analysen en lidt mindre del af samtlige studerende,

Reformer i undersøgelsesperioden har også indflydelse på undersøgelsesgruppens størrelse. Således har antallet af personer, der går på et erhvervsfagligt grundforløb været stigende, da det erhvervsfaglige grundforløb for nogle uddannelsers vedkommende er blevet forlænget.

Løn kan for nogle være lidt højere, da de kan have været i fuld-tidsarbejde i maksimum to måneder og stadig tilhører undersøgelsesgruppen. For de offentlige overførselsindkomster gælder det samme. Man skal være opmærksom på at andelene, der modtager de enkelte ydelser, ikke summerer til 100%; dette skyldes, at en studerende kan modtage mange forskellige ydelser i et skatteår.

Alle steder hvor der i en dimension er fem eller færre personer, vil beregningerne udgå, men personerne vil stadig indgå i det samlede billede. Hvis der fx er to 18-årige med børn på en gymnasial uddannelse, vil denne dimension ikke blive vist, men de to elever vil indgå i de samlede tal både for gymnasiale uddannelser, for 18-årige og for forsørgere.

For hver dimension i undersøgelsen er opgjort hvor mange personer der indgår i beregningerne. Dette tal er opgivet i faktisk antal og som procentdel af undersøgelsesgruppen i den valgte dimension. De gennemsnitlige indkomster er beregnet både på baggrund af antallet af det samlede antal personer i den valgte dimension og på baggrund af det antal personer, som rent faktisk modtog den enkelte indkomsttype i den valgte dimension.

Det er klart, at det samlede antal uddannelsessøgende i Danmark ikke svarer til undersøgelsesgruppen, da metoden frasorterer en række studerende. Den samlede undersøgelsesgruppe udgør omkring en kvart million studerende.

Man skal være opmærksom på, at indkomsterne i denne opgørelse er opgjort som gennemsnitsindkomster, og at disse kan dække over store variationer, uden at dette direkte fremgår af talmaterialet. Indkomsterne kan variere fra uddannelse til uddannelse og fra aldersgruppe til aldersgruppe. Alene den demografisk betingede ændring af aldersgrupperne over tid betyder noget for indkomst-udviklingen for den samlede gruppe.

Såfremt man ønsker at se mere detaljeret på enkelte indkomsttyper, opdelt på enkeltaldre, uddannelsesfordelinger m.v., henvises til ”Indkomstdatabasen” Undervisningsministeriets hjemmeside. Man skal være opmærksom på at, der kan forekomme større eller mindre udsving, som kan være forårsaget af en lille population i den enkelte dimension.

Indkomstbegreber

<i>Rådighedsbeløb</i>	= Bruttoindkomst + Studielån fra Statens Uddannelsesstøtte
Studielån	En lavtforrentet type af lån for stipendieberettigede fra Statens Uddannelsesstøtte
<i>Bruttoindkomst</i>	= Lønindkomst + Offentlig overførselsindkomst + Anden indkomst (herunder ikke skattepligtige overførselsindkomster)
Løn	Lønindkomst
<i>Offentlige overførselsindkomster (skattepligtige)</i>	= Stipendier fra Statens Uddannelsesstøtte + Kontanthjælp + Revalideringsydelse + Arbejdsmarkedsydelser + Orlovsydelser + Øvrige offentlige skattepligtige overførselsindkomster
Stipendier	Uddannelsesstøtte fra Statens Uddannelsesstøtte efter gældende regler
Kontanthjælp	Kontanthjælp efter nærmere regler om midlertidig og varig hjælp
Revalidering	Ydelser udbetalt som revalideringshjælp
Arbejdsmarkedsydelser	Arbejdsløshedsunderstøttelse fra a-kasse (inkl. udbetaling til selvstændige), anden aktiveringsgodtgørelse, sygedagpenge (inkl. private arbejdsgivers bidrag) og uddannelsesydelser til ledige
Orlovsydelser	Uddannelsesorlov og orlov til børnepasning m.v. Pr. 1. januar 2001 ophørte ordningen om uddannelsesorlov og inden nedlæggelse blev ordningen beskåret fra at være toårig, til at være etårig
Øvrige offentlige skattepligtige overførselsindkomster	Efterløn og overgangsydelser, folke- og førtidspension, delpension og ATP

Anden indkomst Anden bruttoindkomst der ikke er løn, fx renteindtægt fra bank og pantebreve, samt ikke-skattepligtige overførselsindkomster (herunder børnetilskud, børnefamilieydelse, boligsikring og -ydelse samt skattefrit pensionstillæg for førtidspensionister)

Slutskat = Slutskattebetaling:
 Bruttoindkomst
 - Disponibel indkomst

*Disponibel-
indkomst* Bruttoindkomst fratrukket slutskat, men ekskl. studielån. I visse beregninger tillægges studielån, de steder fremgår det at studielånet indgår.

Bilag 2. Antallet i undersøgelsesgruppen fordelt efter aflønningsform og uddannelse

Aflønningsform	Uddannelse	1997	1998	1999	2000	2001	2002
Ikke lønnet	Gymnasiet, matematikere	5.650	5.562	5.482	4.863	5.096	4.611
Ikke lønnet	Gymnasiet, sproglige	4.808	4.613	4.325	4.155	4.324	4.000
Ikke lønnet	Hf	4.494	3.869	3.763	3.825	3.866	3.342
Ikke lønnet	Studerterkursus	431	492	472	394	364	365
Ikke lønnet	Hhx	7.282	7.162	7.775	7.042	6.829	6.802
Ikke lønnet	1-årig hhx	1.185	1.292	1.297	1.072	1.003	991
Ikke lønnet	Htx	1.722	1.813	1.927	1.839	1.952	2.003
Ikke lønnet	Adgangseksamen til diplomingeniør 1)	366	159	124	312	337	328
Ikke lønnet	Grundforløb, merkantile	3.559	4.087	5.360	4.533	4.092	3.653
Ikke lønnet	Grundforløb, teknologi og komm.	346	393	639	1.622	1.820	1.841
Ikke lønnet	Grundforløb, bygge og anlæg	389	485	471	522	566	787
Ikke lønnet	Grundforløb, håndværk og teknik	200	250	250	261	303	425
Ikke lønnet	Grundforløb, fra jord til bord	703	881	978	1.080	1.228	1.340
Ikke lønnet	Grundf., mekanik, transp. & logistik	359	408	287	412	473	483
Ikke lønnet	Grundforløb, service	147	203	266	549	673	755
Ikke lønnet	Hovedforløb, kontor 2)	1.057	55	-	-	-	-
Ikke lønnet	Hovedforløb, service m.v.	82	71	125	137	126	113
Ikke lønnet	Erhvervsfaglige udd., øvrige	321	291	265	185	209	121
Ikke lønnet	Akademi- og markedsøkon. m.v., KVV	829	824	963	1.338	2.570	2.923
Ikke lønnet	Erhvervsprog, KVV	578	426	-	-	-	-
Ikke lønnet	Kunstneriske uddannelser, KVV	573	632	611	624	672	727
Ikke lønnet	Tekniske uddannelser, KVV	1.823	1.853	1.818	2.005	1.158	1.104
Ikke lønnet	It-uddannelser, KVV	1.968	2.656	3.560	4.584	5.974	5.209
Ikke lønnet	Transportuddannelser, KVV	84	78	59	50	123	77
Ikke lønnet	Levnedsmidler og husholdning, KVV	125	128	105	142	195	192
Ikke lønnet	Jordbrug og fiskeri, KVV	318	244	342	357	381	380
Ikke lønnet	Sundhedsuddannelser m.v., KVV	182	207	209	268	242	244
Ikke lønnet	Socialrådgiver, MVU	1.581	1.641	1.664	1.777	1.870	1.930
Ikke lønnet	Kunstneriske uddannelser, MVU	327	362	382	373	392	402
Ikke lønnet	Diplomingeniør, MVU	5.455	5.565	5.319	5.450	5.624	5.587
Ikke lønnet	Grafonom, MVU	-	-	-	53	93	94
Ikke lønnet	Søfart, MVU	886	691	554	454	440	509
Ikke lønnet	Bygningskonstruktør, MVU	535	464	503	665	1.459	1.695
Ikke lønnet	Sygeplejerske videregudd., MVU	-	-	-	-	50	-
Ikke lønnet	Fysio-/ergoterapeut, MVU	2.225	2.371	2.545	2.646	2.696	3.153

Aflønningsform	Uddannelse	1997	1998	1999	2000	2001	2002
Ikke lønnet	Sundhed, diplomuddannelser, MVU	-	-	-	-	157	102
Ikke lønnet	Folkeskolelærer, MVU	10.629	11.527	12.041	12.523	12.360	12.846
Ikke lønnet	Øvrige læreruddannelser, MVU	1.663	1.737	1.754	1.879	1.965	1.845
Ikke lønnet	Øvrige uddannelser, MVU	140	140	134	131	128	162
Ikke lønnet	Jura, bach.	2.399	2.307	2.682	2.615	2.762	2.642
Ikke lønnet	HA, bach.	4.703	4.837	4.857	5.246	5.460	5.554
Ikke lønnet	Samfund, bach.	4.058	4.407	4.572	4.834	4.834	4.840
Ikke lønnet	Erhvervsprog, bach.	2.244	2.285	2.253	2.320	2.505	2.767
Ikke lønnet	Sprog, bach.	2.575	3.134	3.472	3.608	3.483	3.225
Ikke lønnet	Kunst, bach.	1.122	1.392	1.525	1.596	1.663	1.566
Ikke lønnet	Bibliotekar, bach.	634	672	685	678	591	489
Ikke lønnet	Psykologi, bach.	955	1.030	974	1.075	1.127	974
Ikke lønnet	Humaniora, bach.	4.804	5.897	6.462	6.967	7.241	7.028
Ikke lønnet	Naturvidenskab, bach.	3.926	4.704	5.435	6.098	6.285	6.119
Ikke lønnet	Landbrugsvidenskab m.v., bach.	912	947	981	919	853	877
Ikke lønnet	Lægevidenskab, bach.	-	-	-	-	410	788
Ikke lønnet	Sundhed, bach.	64	100	207	259	307	314
Ikke lønnet	Jura, kand.	2.317	2.365	2.279	2.340	2.189	2.136
Ikke lønnet	Erhvervsøkonomi, kand.	5.522	5.592	5.661	5.843	6.120	6.265
Ikke lønnet	Forvaltning m.v., kand.	4.790	5.086	5.169	5.323	5.255	5.052
Ikke lønnet	Erhvervsprog, kand.	1.325	1.345	1.269	1.300	1.255	1.195
Ikke lønnet	Sprog, kand.	2.827	2.707	2.499	2.414	2.285	2.082
Ikke lønnet	Teologi, kand.	1.508	1.582	1.593	1.546	1.434	1.217
Ikke lønnet	Kunstneriske uddannelser, kand.	1.372	1.527	1.653	1.695	1.712	1.746
Ikke lønnet	Kunstneriske udd., (Kulturministeriet)	1.128	1.157	1.192	1.201	1.152	1.181
Ikke lønnet	Bibliotekar, kand.	56	78	70	60	130	264
Ikke lønnet	Psykologi, kand.	1.118	1.224	1.348	1.418	1.444	1.485
Ikke lønnet	Humaniora, kand.	5.512	5.600	5.692	5.930	5.851	5.676
Ikke lønnet	Civilingeniør, kand.	5.404	5.181	5.065	5.241	5.340	5.558
Ikke lønnet	Landinspektør, kand.	132	128	141	183	205	202
Ikke lønnet	Arkitekt, kand.	1.758	1.812	1.922	2.002	1.833	1.834
Ikke lønnet	Naturvidenskab, kand.	6.064	5.598	5.070	4.755	4.571	4.383
Ikke lønnet	Landbrugsvidenskab m.v., kand.	899	912	883	912	957	900
Ikke lønnet	Veterinærvidenskab, kand.	622	668	685	685	677	649
Ikke lønnet	Sygepleje, biomekanik m.v., kand.	-	-	-	53	82	58
Ikke lønnet	Farmaceut, kand.	901	936	972	972	959	968
Ikke lønnet	Tandlæge, kand.	550	593	631	698	643	645
Ikke lønnet	Lægevidenskab, kand.	4.609	4.933	5.243	5.504	5.339	5.110
Ikke lønnet	Pædagogik, kand.	509	514	345	82	65	238
Ikke lønnet	Sprog/musik/øv.hum. sidefagssuppl.	-	-	-	-	-	162

Aflønningsform	Uddannelse	1997	1998	1999	2000	2001	2002
Delvis lønnet	Akademi- og markedsøkon. m.v., KVVU	1.627	1.788	1.883	1.985	880	466
Delvis lønnet	Tekniske uddannelser, KVVU	657	646	556	481	403	714
Delvis lønnet	Levnedsmidler og husholdning, KVVU	312	288	313	234	124	-
Delvis lønnet	Journalist, MVU	838	854	861	859	861	832
Delvis lønnet	Søfart, MVU	243	191	237	168	71	-
Delvis lønnet	Sygeplejerske, MVU	7.949	8.140	7.839	7.845	7.821	7.712
Delvis lønnet	Jordemoder, MVU	270	269	265	257	264	270
Delvis lønnet	Øvrige sundhedsuddannelser, MVU	132	154	160	163	174	175
Delvis lønnet	Bioanalytiker, MVU	399	444	528	553	552	557
Delvis lønnet	Pædagog, MVU	14.366	15.017	15.882	16.305	16.951	16.944
Delvis lønnet	Pædagogik, kand. 3)	1.791	1.197	1.180	1.488	1.650	1.530
Lønnet	Hovedforløb, handel	7.482	5.343	7.305	6.458	5.915	5.380
Lønnet	Hovedforløb, kontor	7.381	7.196	8.443	7.752	7.394	6.904
Lønnet	Hovedforløb, håndværk og teknik	5.571	5.301	5.717	5.001	4.448	3.978
Lønnet	Hovedforløb, bygge og anlæg	8.055	8.436	9.541	10.124	9.939	9.548
Lønnet	Hovedf., teknologi og kommunikation	6.718	7.133	7.728	7.817	8.463	8.419
Lønnet	Hovedforløb, service	2.416	2.681	2.852	3.093	3.137	3.221
Lønnet	Hovedforl., mekanik, transp. & logistik	4.977	4.877	5.541	5.471	5.260	4.989
Lønnet	Hovedforløb, levnedsmidler	5.584	5.381	5.710	5.259	5.204	4.814
Lønnet	Hovedforløb, jordbrug	1.685	1.606	1.715	1.690	1.520	1.472
Lønnet	Pædagogisk grundudd. (pgu) m.v.	74	769	842	831	917	980
Lønnet	Social- og sundhedshjælper	4.219	4.033	3.636	3.607	3.657	3.751
Lønnet	Social- og sundhedsassistent	4.407	4.628	4.572	4.471	4.674	3.980
Lønnet	Akademi- og markedsøkon. m.v., KVVU	69	65	70	75	78	76
Lønnet	Politi- og fængselsuddannelser, KVVU	769	832	1.076	1.232	1.503	1.384
Lønnet	Levnedsmidler og husholdning, KVVU	76	72	70	67	54	60
Lønnet	Sundhedsuddannelser m.v., KVVU	208	205	208	208	234	267
Lønnet	Forsvarsuddannelser, MVU	318	380	392	365	406	345
Lønnet	Sygepleje, biomekanik m.v., kand.	113	121	135	157	166	217
Alle	Gymnasiet, matematikere	5.650	5.562	5.482	4.863	5.096	4.611
Alle	Gymnasiet, sproglige	4.808	4.613	4.325	4.155	4.324	4.000
Alle	Hf	4.494	3.869	3.763	3.825	3.866	3.342
Alle	Studerterkursus	431	492	472	394	364	365
Alle	Hhx	7.282	7.162	7.775	7.042	6.829	6.802
Alle	1-årig hhx	1.185	1.292	1.297	1.072	1.003	991
Alle	Htx	1.722	1.813	1.927	1.839	1.952	2.003
Alle	Adgangseksamen til diplomingeniør	366	159	124	312	337	328
Alle	Grundforløb, merkantile	3.559	4.087	5.360	4.533	4.092	3.653
Alle	Grundforløb, teknologi og komm.	346	393	639	1.622	1.820	1.841
Alle	Grundforløb, bygge og anlæg	389	485	471	522	566	787

Aflønningsform	Uddannelse	1997	1998	1999	2000	2001	2002
Alle	Grundforløb, håndværk og teknik	200	250	250	261	303	425
Alle	Grundforløb, fra jord til bord	703	881	978	1.080	1.228	1.340
Alle	Grundforl., mekanik, transp. & logistik	359	408	287	412	473	483
Alle	Grundforløb, service	147	203	266	549	673	755
Alle	Hovedforløb, handel	7.482	5.343	7.305	6.458	5.915	5.380
Alle	Hovedforløb, kontor	8.438	7.251	8.450	7.752	7.394	6.904
Alle	Hovedforløb, håndværk og teknik	5.571	5.301	5.717	5.001	4.448	3.978
Alle	Hovedforløb, bygge og anlæg	8.055	8.436	9.541	10.124	9.939	9.548
Alle	Hovedforløb, teknologi og kommunik.	6.718	7.133	7.728	7.817	8.463	8.419
Alle	Hovedforløb, service	2.498	2.752	2.977	3.230	3.263	3.334
Alle	Hovedforl., mekanik, transp. & logistik	4.977	4.877	5.541	5.471	5.260	4.989
Alle	Hovedforløb, levnedsmidler	5.586	5.385	5.714	5.260	5.205	4.814
Alle	Hovedforløb, jordbrug	1.685	1.606	1.715	1.690	1.520	1.472
Alle	Pædagogisk grundudd. (pgu) m.v.	74	769	842	831	917	980
Alle	Social- og sundhedshjælper	4.219	4.033	3.636	3.607	3.657	3.751
Alle	Social- og sundhedsassistent	4.407	4.628	4.572	4.471	4.674	3.980
Alle	Erhvervsfaglige uddannelser, øvrige	324	299	287	215	238	172
Alle	Akademi- og markedsøkon. m.v., KVU	2.525	2.677	2.916	3.398	3.528	3.465
Alle	Politi- og fængselsuddannelser, KVU	769	832	1.076	1.232	1.503	1.384
Alle	Erhvervsprog, KVU	578	426	-	-	-	-
Alle	Kunstneriske uddannelser, KVU	573	632	611	624	672	727
Alle	Tekniske uddannelser, KVU	2.480	2.499	2.374	2.486	1.561	1.818
Alle	It-uddannelser, KVU	1.968	2.656	3.560	4.584	5.974	5.209
Alle	Transportuddannelser, KVU	84	78	59	50	123	91
Alle	Levnedsmidler og husholdning, KVU	513	488	488	443	373	254
Alle	Jordbrug og fiskeri, KVU	318	244	342	357	381	380
Alle	Sundhedsuddannelser m.v., KVU	390	412	417	476	476	511
Alle	Socialrådgiver, MVU	1.581	1.641	1.664	1.777	1.870	1.930
Alle	Kunstneriske uddannelser, MVU	327	362	382	373	392	402
Alle	Journalist, MVU	838	854	861	859	861	832
Alle	Diplomingeniør, MVU	5.455	5.565	5.319	5.450	5.624	5.587
Alle	Grafonom, MVU	-	-	-	53	93	94
Alle	Søfart, MVU	1.129	882	791	622	511	520
Alle	Bygningskonstruktør, MVU	535	464	503	665	1.459	1.695
Alle	Sygeplejerske, MVU	7.949	8.140	7.839	7.845	7.821	7.712
Alle	Sygeplejerske videreudd., MVU	-	-	-	-	54	-
Alle	Jordemoder, MVU	270	269	265	257	264	270
Alle	Fysio-/ergoterapeut, MVU	2.225	2.371	2.545	2.646	2.696	3.153
Alle	Øvrige sundhedsuddannelser, MVU	132	154	160	163	175	224
Alle	Bioanalytiker, MVU	399	444	528	553	552	557

Aflønningsform	Uddannelse	1997	1998	1999	2000	2001	2002
Alle	Sundhed, diplomuddannelser, MVU	-	-	-	-	157	102
Alle	Folkeskolelærer, MVU	10.629	11.527	12.041	12.523	12.360	12.846
Alle	Pædagog, MVU	14.366	15.017	15.882	16.305	16.951	16.944
Alle	Øvrige læreruddannelser, MVU	1.663	1.737	1.754	1.879	1.965	1.845
Alle	Forsvarsuddannelser, MVU	318	380	392	365	406	345
Alle	Øvrige uddannelser, MVU	140	140	134	131	128	162
Alle	Jura, bach.	2.399	2.307	2.682	2.615	2.762	2.642
Alle	HA, bach.	4.703	4.837	4.857	5.246	5.460	5.554
Alle	Samfund, bach.	4.058	4.407	4.572	4.834	4.834	4.840
Alle	Erhvervsprog, bach.	2.244	2.285	2.253	2.320	2.505	2.767
Alle	Sprog, bach.	2.575	3.134	3.472	3.608	3.483	3.225
Alle	Kunst, bach.	1.122	1.392	1.525	1.596	1.663	1.566
Alle	Bibliotekar, bach.	634	672	685	678	591	489
Alle	Psykologi, bach.	955	1.030	974	1.075	1.127	974
Alle	Humaniora, bach.	4.804	5.897	6.462	6.967	7.241	7.028
Alle	Naturvidenskab, bach.	3.926	4.704	5.435	6.098	6.285	6.119
Alle	Landbrugsvidenskab m.v., bach.	912	947	981	919	853	877
Alle	Lægevidenskab, bach.	-	-	-	-	410	788
Alle	Sundhed, bach.	64	100	207	259	307	314
Alle	Jura, kand.	2.317	2.365	2.279	2.340	2.189	2.136
Alle	Erhvervsøkonomi, kand.	5.522	5.592	5.661	5.843	6.120	6.265
Alle	Forvaltning m.v., kand.	4.790	5.086	5.169	5.323	5.255	5.052
Alle	Erhvervsprog, kand.	1.325	1.345	1.269	1.300	1.255	1.195
Alle	Sprog, kand.	2.827	2.707	2.499	2.414	2.285	2.082
Alle	Teologi, kand.	1.508	1.582	1.593	1.546	1.434	1.217
Alle	Kunstneriske uddannelser, kand.	1.372	1.527	1.653	1.695	1.712	1.746
Alle	Kunstneriske udd., (Kulturministeriet)	1.128	1.157	1.192	1.201	1.152	1.181
Alle	Bibliotekar, kand.	56	78	70	60	130	264
Alle	Psykologi, kand.	1.118	1.224	1.348	1.418	1.444	1.485
Alle	Humaniora, kand.	5.512	5.600	5.692	5.930	5.851	5.676
Alle	Civilingeniør, kand.	5.404	5.181	5.065	5.241	5.340	5.558
Alle	Landinspektør, kand.	132	128	141	183	205	202
Alle	Arkitekt, kand.	1.758	1.812	1.922	2.002	1.833	1.834
Alle	Naturvidenskab, kand.	6.064	5.598	5.070	4.755	4.571	4.383
Alle	Landbrugsvidenskab m.v., kand.	899	912	883	912	957	900
Alle	Veterinærvidenskab, kand.	622	668	685	685	677	649
Alle	Sygepleje, biomekanik m.v., kand.	126	167	172	210	248	275
Alle	Farmaceut, kand.	901	936	972	972	959	968
Alle	Tandlæge, kand.	550	593	631	698	643	645
Alle	Lægevidenskab, kand.	4.609	4.933	5.243	5.504	5.339	5.110
Alle	Pædagogik, kand.	2.300	1.711	1.525	1.570	1.715	1.768
Alle	Sprog/musik/øv.hum. sidefagssuppl.	-	-	-	-	-	162

1) I 1998 og 1999 er indberetningerne fra institutionerne til Danmarks Statistik for så vidt. angår adgangseksamen til diplomingeniøruddannelsen mangelfulde. Fra DTU mangler helt indberetning af studerende fra 1997 til 2002.

2) Indeholdt bl.a. edb-assistentuddannelsen som nu er nedlagt.

3) Indeholder bl.a. pædagogik på DPU; folkeskolelærere kan studere med fuld løn.