

Vekseluddannelsesprincippet er et bærende element i erhvervsuddannelserne. Eleverne veksler i løbet af deres uddannelse mellem skoleophold på en erhvervsskole og praktik i en virksomhed.

Det er vigtigt for hele erhvervsuddannelsessystemet, at udbudet af praktikpladser svarer til efterspørgslen, og at praktikpladserne er af høj kvalitet.

Der har i en årrække været problemer på praktikpladsområdet. Arbejdsmarkedets parter og Undervisningsministeriet har derfor gennemført en række drøftelser af praktikpladsproblematikken.

Den fælles handlingsplan, som er resultatet af drøftelserne, og som præsenteres i dette hæfte, har som hovedmål at øge antallet af praktikpladser og begrænse frafaldet i den ordinære praktik.



Rapport om praktikplads- problematikken

- analyser og anbefalinger fra et udvalgsarbejde med repræsentanter fra arbejdsmarkedets parter og Undervisningsministeriet



Rapport om praktikplads- problematikken

**- analyser og anbefalinger fra et udvalgsarbejde
med repræsentanter fra arbejdsmarkedets parter og
Undervisningsministeriet**

Undervisningsministeriet
2000

Rapport om praktikpladsproblematikken

- analyser og anbefalinger fra et udvalgsarbejde med repræsentanter fra arbejdsmarkedets parter og Undervisningsministeriet

Redaktion: Tina Tabitha Andersen, Undervisningsministeriet

Produktion: Werner Hedegaard, DEL

Omslag: Kontrapunkt A/S

1. udgave, 1. oplag, maj 2000: 1500 stk.

ISBN 87-603-1703-5

ISBN (WWW) 87-603-1705-1

Udgivet af Undervisningsministeriet, Uddannelsesstyrelsen,
Området for erhvervsfaglige uddannelser

Bestilles (UVM 7-309) hos:

Undervisningsministeriets forlag

Strandgade 100 D

1401 København K

Tlf. nr. 3392 5220

Fax nr. 3392 5219

E-mail: forlag@uvm.dk

eller hos boghandlere

Repro og tryk: Malchow A/S, Ringsted

Trykt med vegetabiliske trykfarver på 100% genbrugspapir

Printed in Denmark 2000

Forord

Et af de bærende elementer i de danske erhvervsuddannelser er vekseluddannelsesprincippet, der betyder, at eleverne gennem deres uddannelse har både skoleophold på en erhvervsskole og praktik i en virksomhed.

For at sikre at erhvervsuddannelserne er gode og synlige, er det afgørende, at der altid står tilstrækkeligt med gode praktikpladser af høj kvalitet til rådighed for eleverne. Det krav bliver ikke mindre, hvis reformen af erhvervsuddannelserne, der træder i kraft 1. januar 2001, succesfuld skal føres ud i livet.

I bemærkningerne til lovforslaget vedrørende erhvervsuddannelsesreformen er arbejdsmarkedets parter tildelt et betydeligt ansvar for, at der fremover er tilstrækkeligt med praktikpladser af høj kvalitet. På den baggrund indledte arbejdsmarkedets parter og Undervisningsministeriet i november 1998 drøftelser om problemer i relation til praktikpladssituationen. Formålet har været at formulere en fælles handlingsplan, som for eksempel kan forebygge mangel på praktikpladser.

I dette hæfte præsenteres denne handlingsplan, som blev det konkrete resultat af diskussionerne. Planen har som hovedformål at øge antallet af indgåede uddannelsesaftaler til 36.000 årligt og samtidig halvere frafaldet i den ordinære praktik.

Arbejdsmarkedets parter og Undervisningsministeriet er enige om at indfri disse mål inden år 2004. Målet kan nås, fordi alle, som har et ansvar på dette område, har givet tilsagn om at være med til at løfte denne opgave i fællesskab.



Margrethe Vestager
Undervisningsminister



Niels Fog
Formand for
Dansk
Arbejdsgiverforening



Hans Jensen
Formand for
Landsorganisationen
i Danmark

April 2000

Indhold

3	Forord
8	1 Baggrund og formål
8	1.1 Indledning
13	2 Regelgrundlaget
13	2.1 Vekseldannelsesprincippet
14	2.2 Kombinationsaftaler og skolepraktik som supplement til uddannelsesaftaler
14	2.2.1 Kombinationsaftale ved uddannelsesaftalens indgåelse - delaftaler, jf. lovens § 48, stk. 3
15	2.2.2 Udstationering, jf. lovens § 48, stk. 4
15	2.2.3 Efterfølgende kombinationsaftale
16	2.2.4 Skolepraktik som supplement til uddannelsesaftaler, jf. lovens § 66 d, stk. 3
17	2.3 Skolepraktik
17	2.3.1 Udbud af uddannelser i skolepraktik
18	2.3.2 Persongruppen af elever i skolepraktik
18	2.3.3 Regler om egnethed
19	2.3.4 Egnethedsbetingelser - EMMA-kriterierne
20	2.3.5 Egnethedsvurderingen ved optagelsen
20	2.3.6 Den løbende egnethedsvurdering
21	2.3.7 Geografisk mobilitet
21	2.3.8 Faglig mobilitet
21	2.3.9 Aktivt søgende
23	3 Hidtidige indsatsområder
23	3.1 Praktikpladsforliget fra december 1992 - praktikpladstilskud
23	3.2 Praktikpladskampagnen i 1993

23	3.3	Forlængelse af skolepraktikordningen
24	3.4	Permanentgørelse af skolepraktikordningen - ændring af tilskudsregler gældende fra og med 1997 (tilskud til småfag og restuddannelsesaftaler)
24	3.5	Aktstykke på 37 mio. kr.: Særlig indsats for udsatte elevgrupper - samarbejde med AF
25	3.6	Indsatsen for særligt udsatte elevgrupper
25	3.7	Vejledningsmateriale til skolerne
25	3.8	Ændring af finansieringen af skolepraktikken
25	3.9	AF-tilskud til voksne
26	4	Analyse
26	4.1	Praktikmarkedet belyst statistisk - udvikling og status
28	4.1.1	Praktik-nøgletal 1993-1998
29	4.1.2	Udviklingen i antallet af uddannelsesaftaler 1993-1999
30	4.1.3	Match/mismatch: Udækket praktikpladsbehov (søgende) og ubesatte pladser
33	4.1.4	Skolepraktik
34	4.1.5	Gennemstrømning i søgekøen
35	4.1.6	Eleverne belyst ud fra alder, køn, skolebaggrund, erhvervsbaggrund og herkomst
37	4.1.7	Frafald
39	4.1.8	Status og udvikling på det samlede praktikpladsmarked (dvs. offentlig og privat)
39	4.2.	Virksomhedernes vinkel
39	4.2.1	Praktikpladsmarkedet
41	4.2.2	To typer virksomheder - Dynamiske og statiske
42	4.2.3	Elevmangel
42	4.3	Skolernes vinkel
42	4.3.1	Skolernes praktikadministration

43	4.3.2	Skolernes samarbejde med de lokale uddannelsesudvalg
44	4.3.3	Skolepraktik
45	4.4	Elevernes vinkel
45	4.4.1	Cases om erhvervsuddannelseselever i skolepraktik/ordinær praktik
50	4.4.2	Barrierer og dilemmaer i relation til elevernes opfyldelse af EMMA-kriterierne
52	5	Mål, delmål og handlingsplaner
53	5.1	Forøgelse af antallet af praktikpladser - Mål 1
53	5.1.1	De faglige udvalgs praktikpladsop-søgende arbejde
54	5.1.2	Fremme brugen af kombinations-aftaler med og uden skolepraktik
55	5.1.3	Fokus på skolernes opsøgende arbej-de over for virksomhederne
56	5.1.4	Skolernes praktikpladsarbejde syste-matiseres
56	5.1.5	Kvalitetssikring af skolepraktikord-ningen
56	5.1.6	Skolepraktikkens økonomiske incita-mentsstruktur
58	5.2	Begrænsning af frafaldet i ordinær praktik - Mål 2
58	5.2.1	Kvalitetssikring af virksomhedernes/ institutionernes vejledning og oplæring
58	5.3	Øvrige forslag
59	6	Kilde- og litteraturliste
60	7	Bilag
61	7.1	Bilag 1 til Hovedrapport: Tillægsrapport
79	7.2	Bilag 2 til Hovedrapport

Baggrund og formål

1.1 Indledning

Regeringens målsætning om uddannelse til alle unge stiller krav til uddannelsessystemets kvalitet på mange niveauer. Et væsentligt aspekt er erhvervsuddannelsessystemets attraktivitet og troværdighed.

Et bærende fundament i erhvervsuddannelserne (eud) har i mange år været vekseluddannelsesprincippet - at uddannelserne er bygget op, så eleverne veksler mellem skoleundervisning og praktik i en virksomhed, subsidiært skolepraktik.

Undervisningsministeriet (UVM) og parterne fra det private arbejdsmarked indledte i november 1998 drøftelser vedrørende praktikpladssituationen. Drøftelserne blev påbegyndt i forbindelse med fremsættelsen af lovforslaget om ændringen af erhvervsuddannelsesloven (L 90, 1998), nu lov nr. 234 af 21. april 1999, kilde nr. 1). Med lovændringen er der sket en fornyelse af erhvervsuddannelserne, men uddannelserne bygger fortsat på vekseluddannelsesprincippet. I bemærkningerne til lovforslaget blev det påpeget, at arbejdsmarkedets parter har ansvaret for, at der til stadighed er et tilstrækkeligt antal praktikpladser af høj kvalitet til rådighed for elever i uddannelserne.

Drøftelserne har taget udgangspunkt i, at praktikpladsmarkedet er præget af et mismatch mellem udbud af og efterspørgsel efter praktikpladser. På nogle uddannelsesområder er der tale om mangel på praktikpladser, mens der på andre områder er tale om mangel på elever.

Formålet med drøftelserne har været at nå frem til en fælles handlingsplan for fremskaffelse af et tilstrækkeligt antal praktikpladser af høj kvalitet, der matcher såvel de forskellige beskæftigelsesområders behov for faglært arbejdskraft som de unges behov for uddannelsespladser.

Udgangspunktet har været, at der er tale om et yderst komplekst problem, som ikke lader sig løse ved hjælp af snuptionsløsninger. Drøftelserne har derfor sat fokus på alle virkemidler, herunder på mulighederne for at indføre en mere attraktiv og smidig model for anvendelse af kombinerede praktikforhold, hvor flere virksomheder deltager i samme elevs uddannelse, og mulighederne for at kombinere skolepraktik med en delvis godkendelse af en virksomhed. (Baggrundsnotat af 30. november 1998, kilde nr. 2).

Drøftelserne førte i november 1998 til nedsættelsen af en teknikergruppe, der fik til opgave at tilvejebringe et mere fyldestgørende datagrundlag for parternes fortsatte arbejde med praktikpladsproblemerne.

Teknikergruppens arbejde har været centreret omkring tre hovedområder: Ordinære praktikpladser i virksomhederne, praktikpladssøgning og skolepraktik. Gruppen har i perioden januar - maj 1999 afholdt i alt fire møder.

I forbindelse med de analyser, der har dannet baggrund for teknikergruppens arbejde, har UVM ført separate drøftelser med repræsentanter for den daglige ledelse på de tekniske skoler og handelsskolerne.

UVM har endvidere ført separate drøftelser med parterne fra det offentlige arbejdsmarked. Resultatet af disse drøftelser fremgår af en tillægsrapport til nærværende hovedrapport - se bilag 1.

Trepartsdrøftelserne blev genoptaget juni 1999, og der har været afholdt i alt fire møder. Drøftelserne blev afsluttet i januar 2000.

I trepartsdrøftelserne og ved teknikermøderne har repræsentationen været følgende:

Repræsentanter for det private arbejdsmarked:

Medlemmer Udpeget af
Sekretær Harald Børsting Landsorganisationen i Danmark
Landsorganisationen i Danmark

Gruppekoordinator Peter Høier Landsorganisationen i Danmark
Landsorganisationen i Danmark

Afløst pr. 15/8 - 1999 af
Konsulent Jan Eriksen Landsorganisationen i Danmark

Afløst pr. 1/11 - 1999 af
Konsulent Astrid Dahl Landsorganisationen i Danmark

Uddannelsessekretær Poul Hansen Landsorganisationen i Danmark
Specialarbejderforbundet i Danmark

Forbundssekretær Ove Poulsen Landsorganisationen i Danmark
Dansk Metalarbejderforbund

Forbundsformand John Dahl Landsorganisationen i Danmark
Handels- og Kontorfunktionærernes
Forbund i Danmark

Direktør Lars B. Goldschmidt Dansk Arbejdsgiverforening
Dansk Industri

Direktør Ole Krog Dansk Arbejdsgiverforening
Dansk Arbejdsgiverforening

Underdirektør Henning Gade Dansk Arbejdsgiverforening
Dansk Arbejdsgiverforening

Afløst pr. 1/10-1999 af
Uddannelseschef Mette Ringsted Dansk Arbejdsgiverforening

Chefkonsulent Jens A. Christiansen Dansk Arbejdsgiverforening
Dansk Arbejdsgiverforening

Direktør Per Gotfredsen Dansk Arbejdsgiverforening
Dansk Handel & Service

Adm. direktør Niels Jørgen Hansen Dansk Arbejdsgiverforening
Elinstallatørernes Landsforening

Repræsentanter for Undervisningsministeriet:

Departementschef Henrik Nepper-Christensen (formand)

Uddannelsesdirektør Roland Svarrer Østerlund

Område for de erhvervsfaglige uddannelser

Kontorchef Birgit Gotenborg

Kontor for erhvervsfaglige uddannelser og SOSU

Kontorchef Jørgen Torsbjerg Møller

Juridisk kontor for grundskolen og ungdomudd.

Kontorchef Steffen Jensen

Statistik- og informationskontoret

Sekretær for trepartsudvalget:

Fuldmægtig Henrik Friediger

Afløst pr. 1/1 - 1999 af Specialkonsulent Finn Arvid Olsson

Afløst pr. 1/3 - 1999 af Fuldmægtig Tina Tabitha Andersen

Desuden har følgende bidraget til rapporten:

Fra Undervisningsministeriet:

Fuldmægtig Nina Åkermann Topp

Fuldmægtig Kenn Jakobsen

Fuldmægtig Thomas Yung Andersen

Fuldmægtig Torben Houmark Jensen

Systemplanlægger Réne Dommer

Fagkonsulent Ulla Bødker

Repræsentanter for skolerne:

Konsulent Hanne Feld HFI

HFI's sekretariat

Sekr.chef Anette Larsen HFI

HFI's sekretariat

Uddannelseschef Niels Jørgen Hvid HFI
Skive Handelsskole

Direktør Peter Enevold HFI
Vejle Handelsskole

Sekr.chef Carsten Eberhard FS
FS's sekretariat

Direktør Søren Pedersen FS
Metalindustriens Fagskole

Direktør Per Lykke Christensen FS
Roskilde Tekniske Skole

En række regler og rammer for erhvervsuddannelserne har haft en central plads i trepartsdrøftelserne. Det drejer sig om vilkårene for selve vekseluddannelsesprincippet, mulighederne for forskellige former for kombinationsaftaler og skolepraktik.

2.1 Vekseluddannelsesprincippet

Erhvervsuddannelserne er tilrettelagt som vekseluddannelser, således at undervisningen senest efter gennemførelsen af 2. skoleperiode skifter mellem skoleundervisning og praktikuddannelse, jf. § 2, stk. 1, i erhvervsuddannelsesloven (lovbekendtgørelse nr. 122 af 5. februar 1997, som er ændret ved lov nr. 489 af 1. juli 1998 samt lov nr. 234 af 21. april 1999, kilde nr. 3.)

Praktikuddannelsen skal som udgangspunkt foregå i én eventuelt flere virksomheder, der er godkendt som praktiksted af det pågældende faglige udvalg, jf. lovens § 46.

Elever, som ikke opnår en uddannelsesaftale med en virksomhed, har under visse betingelser mulighed for at gennemføre uddannelsen i skolepraktik, jf. lovens kapitel 7 a.

Desuden kan elever under visse betingelser optages på skole til uddannelsens 3. og følgende skoleperioder uden uddannelsesaftale, hvis de forudgående praktikperioder er gennemført via relevant lønnet beskæftigelse i udlandet, jf. loven § 5, stk. 3.

I forbindelse med skolepraktik gælder det særlige, at en elev kan indgå uddannelsesaftale med en virksomhed om delvis praktikuddannelse (delaftale), jf. loven § 66 f, stk. 1.

Endvidere kan en skole give supplerende skolepraktik til en elev, der har uddannelsesaftale for hele uddannelsen, når godkendelsen af praktikvirksomheden er betinget af, at eleven modtager supplerende skolepraktik, jf. lovens § 66 d, stk. 3.

2.2 Kombinationsaftaler og skolepraktik som supplement til uddannelsesaftaler

Der findes flere former for kombinationsaftaler, som belyses i det følgende. Desuden belyses muligheden for supplerende skolepraktik i forbindelse med uddannelsesaftaler.

2.2.1 Kombinationsaftale ved uddannelsesaftalens indgåelse - delaftaler, jf. lovens § 48, stk. 3

Ved kombinationsaftaler efter lovens § 48, stk. 3, indgår hver virksomhed en selvstændig aftale med eleven for en del af uddannelsesforløbet. Alle delaftaler skal foreligge fra begyndelsen, og skal tilsammen omfatte hele (den resterende) uddannelsesetid. Eleven vil kunne have flere delaftaler med den samme virksomhed, og eksempelvis begynde og slutte i den samme virksomhed.

Disse kombinationsaftaler bruges fortrinsvis i forbindelse med oprettelse af uddannelsesaftaler i virksomheder, der er meget specialiserede eller har sæsonbetonet arbejde inden for et afgrænset brancheområde.

Hver virksomhed er juridisk, økonomisk og uddannelsesmæssigt ansvarlig for sin del af uddannelsesforløbet. Hvis en virksomhed ikke lever op til sine forpligtelser, vil de øvrige virksomheder kunne gøre regres over for denne.

Hver virksomhed skal være godkendt til den pågældende del af uddannelsen, jf. § 13 og § 23 i optagelsesbekendtgørelsen (bekendtgørelse nr. 858 af 11. december 1990, som er ændret ved bekendtgørelse nr. 1184 af 16. december 1996 samt bekendtgørelse nr. 300 af 14. maj 1999, kilde nr. 4.) Der kan være tale om, at en virksomhed er pålagt en pligt til at indgå i en kombinationsaftale som betingelse for godkendelse som praktikvirksomhed.

Den gensidige prøvetid på tre måneder regnes fra begyndelsen af den første praktikperiode. Der påbegynder således ikke ny prøvetid for eleven ved virksomhedsskift. Virksomheden skal

senest tre uger inden udløbet af prøvetiden konsultere de efterfølgende virksomheder om forløbet af denne, jf. § 20 i optagelsesbekendtgørelsen.

2.2.2 Udstationering, jf. lovens § 48, stk. 4

En udstationeringsaftale foreligger, når den virksomhed, som indgår uddannelsesaftalen (hoved-/værtsvirksomheden) forpligter sig til at lade en del af elevens uddannelse gennemføre enten i en anden virksomhed (udstationeringsvirksomheden/erne), jf. lovens § 48, stk. 4, eller som supplerende uddannelse på skole, jf. § 5, stk. 3, i godkendelsesbekendtgørelsen (bekendtgørelse nr. 26 af 15. januar 1991 om de faglige udvalgs behandling af sager om godkendelse af virksomheder som praktiksteder for elever i erhvervsuddannelser, kilde nr. 5).

Udstationering anvendes fortrinsvis, hvor en virksomhed blot mangler enkelte maskiner, værktøjer eller arbejdsfunktioner for at kunne dække et helt uddannelsesforløb, og er typisk af kortere varighed.

Der foreligger kun én uddannelsesaftale, og værtsvirksomheden er ansvarlig både juridisk, økonomisk og uddannelsesmæssigt for hele uddannelsesforløbet, med mulighed for i givet fald at gøre regres mod udstationeringsvirksomheden.

Værtsvirksomheden er ansvarlig for, at udstationeringen sker i den aftalte eller forudsatte periode inden for uddannelsestiden, og er ansvarlig for, at udstationeringsvirksomheden er godkendt til at gennemføre den pågældende del af uddannelsen, jf. § 24, stk. 1 i optagelsesbekendtgørelsen.

Udstationering skal ikke godkendes af det faglige udvalg.

2.2.3 Efterfølgende kombinationsaftale

Ved denne form for kombinationsaftaler indgår en virksomhed uddannelsesaftale med en elev for hele uddannelsesforløbet, men forpligter sig samtidig til at lade eleven fortsætte uddannelsen i en anden virksomhed efter en periode. Eleven for-

pligter sig tilsvarende til at tiltræde den eller de nye virksomheder.

Virksomheden er forpligtet i uddannelsesforholdet for hele uddannelsesperioden, hvis den ikke kan skaffe en anden praktikplads, jf. lovens § 48, stk. 1.

Denne aftaleform er ikke særskilt reguleret i erhvervsuddannelsesloven.

Inden for eud-landbrugsuddannelsen samt uddannelserne til væksthushavter, produktionshavter og mejerier er denne aftaleform fast praksis, bl.a. som følge af, at virksomhederne i høj grad er specialiserede, og for at give eleverne en bredere uddannelse, end de ellers ville have opnået.

I praksis sker virksomhedsskiftet i forbindelse med en tillægsaftale. Herved overtager tillægsvirksomheden alle hovedaftalevirksomhedens rettigheder og forpligtelser - herunder en eventuel pligt til at finde (endnu) en ny virksomhed - og hvis dette ikke kan lade sig gøre, fortsat at uddanne eleven.

Det faglige udvalg skal ikke godkende tillægsaftalen som sådan, men tillægsvirksomheden skal være godkendt som praktiksted for den pågældende periode.

Den gensidige prøvetid på tre måneder regnes efter fast praksis fra begyndelsen af den første praktikperiode. Der påbegyndes således ikke ny prøvetid for eleven ved virksomhedsskift, forudsat at tillægsaftalen skyldes en forhåndsaftale mellem de to virksomheder, og parterne i uddannelsesforholdet ikke har aftalt prøvetid.

2.2.4 Skolepraktik som supplement til uddannelsesaftaler, jf. lovens § 66 d, stk. 3

Godkendelsen af en praktikvirksomhed kan være betinget af, at eleven modtager supplerende skolepraktik, jf. § 5, stk. 3, i godkendelsesbekendtgørelsen.

Indholdet i den supplerende skolepraktik vil afhænge af, hvad godkendelsen af virksomheden er betinget af, og hvad virksomheden og skolen nærmere har aftalt i overensstemmelse hermed.

Praktikvirksomheden er ansvarlig både juridisk, økonomisk og uddannelsesmæssigt under hele uddannelsesforløbet - altså også når eleven modtager den supplerende skolepraktik. Virksomheden vil således have ansvaret for, at eleven får den praktikundervisning, der er forudsat ved godkendelsen, og slipper ikke derfor, selvom skolen ikke opfylder sine forpligtelser. Hvis skolen ikke lever op til sine forpligtelser, vil virksomheden kunne gøre regres over for denne, og må eventuelt indgå aftale med en anden skole. Undervisningsministeriet vil samtidig have tilsynsmyndighed over for skolen.

2.3 Skolepraktik

Bestemmelser om skolepraktik findes primært i erhvervsuddannelseslovens kapitel 7 a. Det følger af lovens § 19 b, at udgifterne til skolepraktik afholdes af Arbejdsgivernes Elevrefusion, jf. Lov om Arbejdsgivernes Elevrefusion (lovbekendtgørelse nr. 53 af 26. januar 1998, kilde nr. 6).

I henhold til lovens § 66 g, stk. 1, skal skolepraktikken følge reglerne om praktik i erhvervsuddannelserne, der fastsættes efter de faglige udvalgs bestemmelse (i uddannelsesbekendtgørelserne). Skolen skal tilrettelægge skolepraktikken i samråd med det lokale uddannelsesudvalg, jf. § 66 g, stk. 2.

2.3.1 Udbud af uddannelser i skolepraktik

Som udgangspunkt skal alle erhvervsuddannelser udbydes med skolepraktik. Undervisningsministeren har dog efter indstilling fra Erhvervsuddannelsesrådet fastsat, at en række uddannelser ikke skal udbydes med skolepraktik, jf. lovens § 66 b, stk. 3. De uddannelser, der ikke udbydes med skolepraktik, er opført på den såkaldte negativliste. Negativlisten kan revideres efter behov. For tiden er ca. halvdelen af erhvervsuddannelserne omfattet af negativlisten.

De anvendte kriterier for en uddannelses optagelse på negativlisten er følgende:

- Beskæftigelsessituationen (høj arbejdsløshed inden for uddannelsen).
- Lav tilgang til uddannelsen (vil være uforholdsmæssigt dyrt at udbyde uddannelsen i skolepraktik).
- Praktikpladssituationen (uddannelser med få praktikpladssøgende)
- Uddannelsens alder (nye uddannelser og forsøgsuddannelser udbydes ikke med skolepraktik)
- Særlige hensyn (fx flymekanikeruddannelsen).

Udbydes en uddannelse med skolepraktik, omfatter det alle specialer i uddannelsen. I praksis vil alle specialer dog ikke være udbudt med skolepraktik.

De uddannelser, der ikke er omfattet af negativlisten, skal udbydes med skolepraktik i et sådant omfang, at alle berettigede elever ved den enkelte skole får tilbud om skolepraktik i en uddannelse, hvortil deres 2. skoleperiode giver adgang. Skolerne kan indgå samarbejdsaftaler om gennemførelse af skolepraktik.

2.3.2 Persongruppen af elever i skolepraktik

Skolepraktikordningen omfatter i henhold til lovens § 66 a følgende tre grupper af elever:

- 1 Egnede, praktikpladssøgende elever, der tre måneder efter afsluttet 2. skoleperiode ikke har eller har haft en uddannelsesaftale, og som ikke er gået i gang med en anden uddannelse - bortset fra uddannelse som led i aktivering af unge dagpenge- eller kontanthjælpsmodtagere.
- 2 Egnede, praktikpladssøgende elever, der uforskyldt har mistet en uddannelsesaftale.
- 3 Egnede, praktikpladssøgende elever, der opfylder kravet om

afsluttet 2. skoleperiode, jf. 1), ved på optagelsestidspunktet mindst at kunne få godskrevet skoleundervisning på grundlag af anden undervisning, der er gennemført (afsluttet) inden for de seneste to år og tilrettelagt uden for erhvervsuddannelserne.

Der er ikke hjemmel til at dispensere fra betingelserne for optagelse til skolepraktik.

Elever, hvis 2. skoleperiode ikke umiddelbart giver adgang til en uddannelse med skolepraktik, er berettiget til optagelse på et kursus af højst 10 ugers varighed, som kvalificerer eleven til at fortsætte i en anden erhvervsuddannelse, som udbydes med skolepraktik, jf. lovens § 66 b, stk. 4.

2.3.3 Regler om egnethed

Undervisningsministeren fastsætter efter indstilling fra Erhvervsuddannelsesrådet nærmere regler om elevernes egnethed i forbindelse med optagelse til skolepraktik, jf. § 66 c i erhvervsuddannelsesloven.

De administrative regler om egnethed og optagelsesprocedure er fastsat i kapitel 4 a i bekendtgørelse om optagelse, uddannelsesaftaler m.v. i erhvervsuddannelserne (bekendtgørelse nr. 858 af 11. december 1990, som er ændret ved bekendtgørelse nr. 1184 af 16. december 1996 samt bekendtgørelse nr. 300 af 14. maj 1999).

2.3.4 Egnethedsbetingelserne - EMMA-kriterierne

Egnethedsvurderingen foretages dels i forbindelse med elevens ansøgning om optagelse til skolepraktik, dels løbende under hele skolepraktikforløbet. Således skal eleven såvel ved optagelsen som under forløbet opfylde de såkaldte EMMA-kriterier, der står for: **E**gnet, **M**obil geografisk, **M**obil fagligt og **A**ktivt praktikpladssøgende.

Fra 1. januar 2001 indføres en ny struktur i erhvervsuddannelserne, der bl.a. medfører, at uddannelserne vil indeholde et

grundforløb og et hovedforløb. Det vil bevirke, at EMMA-vurderingen vil finde sted i forbindelse med elevens ansøgning om optagelse til skolepraktik efter et adgangsgivende grundforløb er afsluttet, og løbende under hovedforløbet.

Efter de gældende regler skal skolen før og efter afslutningen af 2. skoleperiode vejlede eleverne om realismen i deres egnethed for den eller de uddannelser den enkelte ønsker og om ordningen i øvrigt. Egnethedsvurderingen har dog først retsvirkning i forhold til skolepraktikken, når den foretages af skolen i forbindelse med elevens ansøgning om optagelse.

2.3.5 Egnethedsvurderingen ved optagelsen

Egnethedsvurderingen ved elevens ansøgning om optagelse til skolepraktik træder i stedet for ansættelsesproceduren i en virksomhed, og foretages i arbejdsgiverens sted af skolen, eventuelt i samarbejde med det lokale uddannelsesudvalg. De faglige udvalg kan fastsætte vejledende kriterier for skolernes vurdering af elevernes egnethed.

Skolen skal foretage egnethedsvurderingen ud fra sit samlede kendskab til elevens resultater fra 2. skoleperiode eller tilsvarende, sammenholdt med de krav, uddannelsen efterfølgende vil stille. Der kan ikke fastsættes retsregler om de elementer af skøn, der indgår i vurderingen.

Er der tvivl om elevens egnethed på optagelsestidspunktet, skal denne tvivl komme eleven til gode. Eksempelvis kan en elev med knap så gode skoleresultater vise sig at være fuldt ud egnede senere i forløbet.

Egnethedsvurderingen af den enkelte elev kan godt falde forskelligt ud i forhold til forskellige uddannelses- og specialevalg, som eleven måtte ønske.

2.3.6 Den løbende egnethedsvurdering

Elever med uddannelsesaftale har en prøvetid på tre måneder, hvori begge parter kan opsige aftalen uden begrundelse og

uden varsel. Skolepraktikelever har ikke en tilsvarende prøvetid og kan på intet tidspunkt udmeldes uden begrundelse. Til gengæld skal de under hele skolepraktikforløbet opfylde EMMA-kravene og kan ikke fortsætte, hvis de ikke længere opfylder kravene.

I den løbende egnethedsvurdering skal der lægges vægt på, om eleven får et tilfredsstillende udbytte af skoleundervisningen og praktikuddannelsen, ligesom der kan indgå en vurdering af elevens samlede adfærd i relation til beskæftigelse inden for uddannelsesområdet, herunder elevens evne til f.eks. at overholde mødetider og aftaler.

2.3.7 Geografisk mobilitet

Kravet om geografisk mobilitet er som udgangspunkt landsdækkende, idet eleven skal være parat til at modtage en rimelig praktikplads hhv. skolepraktikplads uden for sit lokalområde. Hvis eleven er nødt til at flytte for at modtage en praktikplads, kan det indgå i rimelighedsvurderingen, om eleven er berettiget til en mobilitetsfremmende ydelse fra AER. Det kan ligeledes indgå i rimelighedsvurderinger, om eleven har en konkret og realistisk mulighed for en praktikplads i lokalområdet i løbet af kort tid.

2.3.8 Faglig mobilitet

Det følger af kravet om faglig mobilitet, at eleven skal være fleksibel i sit uddannelsesvalg, idet eleven skal acceptere en rimelig praktikplads hhv. skolepraktikplads inden for en anden uddannelse end den primært ønskede. I rimelighedsvurderingen kan det indgå om eleven kan fortsætte i en anden uddannelse uden væsentligt tab af uddannelsestid, samt om eleven har udsigt til en praktikplads inden for den primært ønskede uddannelse i løbet af kort tid.

2.3.9 Aktivt søgende

Som udgangspunkt er det elevens eget ansvar at skaffe sig en praktikplads, og eleven skal tage passende initiativer i forbindelse hermed. Skolerne har til opgave at hjælpe og bistå elever-

ne ved praktikpladssøgning, og skal i samarbejde med de faglige udvalg, de lokale uddannelsesudvalg, kommuner og andre relevante samarbejdspartnere foretage opsøgende arbejde med henblik på tilvejebringelse af det nødvendige antal praktikpladser, jf. § 30 i optagelsesbekendtgørelsen.

Eleven skal fra afslutningen af 2. skoleperiode være registreret som praktikpladssøgende i det såkaldte EASY-praktik-system.

Under trepartsdrøftelserne har der været sat fokus på den lange række af initiativer, som siden 1992 er blevet iværksat i bestræbelserne på at imødegå praktikpladsproblemerne. I den forbindelse er det blevet tydeliggjort, at praktikpladsproblemet er mangesidigt og har bragt mange forskellige løsningsmuligheder i spil.

3.1 Praktikpladsforliget fra december 1992 - praktikpladstilskud

Dette forlig bestod af flere elementer:

- Skolepraktikordningen blev indført pr. 1. januar 1993 og trådte i stedet for ordningen med praktikpladskompenserende undervisning. Ordningen blev i første omgang tidsbegrænset til udgangen af 1995.
- Indførelse af arbejdsgiverfinansieret tilskud (via AER) til de virksomheder, der indgik uddannelsesaftaler. Tilskuddet aftrappedes fra 20.000 kr. årligt i 1993 til 12.000 kr. i 1996. (Tilskudsordningen ophørte pr. 1. januar 1997.)
- Skolerne fik kompetence til at godkende en virksomhed til at gennemføre praktikuddannelse for den enkelte elev.
- Tildeling af ekstraordinære midler til skolernes praktikpladsopsøgende virksomhed - ca. 50 mio. kr. ekstra løbende i tre år: 1993-1995.

3.2 Praktikpladskampagnen i 1993

I forlængelse af forliget blev der gennemført en landsdækkende praktikpladskampagne i 1993 med såvel centrale som decentrale elementer.

3.3 Forlængelse af skolepraktikordningen

I juni 1995 vedtog Folketinget at forlænge skolepraktikordningen uændret i et år til udgangen af 1996. Samtidig blev et udredningsarbejde om ordningen sat iværk.

3.4 Permanentgørelse af skolepraktikordningen - ændring af tilskudsregler gældende fra og med 1997 (tilskud til småfag og restuddannelsesaftaler)

På baggrund af ovennævnte udredningsarbejde og den fortsatte ubalance på praktikpladsområdet, blev skolepraktikordningen permanentgjort pr. 1. januar 1997.

Endvidere etableredes retten til tilbagegang til skolepraktikken for elever, der uden egen skyld mister en uddannelsesaftale.

Samtidig blev der indført en tilskudsordning, som omfatter arbejdsgivere, der indgår aftale om praktikuddannelse i form af:

1. restuddannelsesaftale med en eud-elev i skolepraktik,
2. uddannelsesaftale med en elev i en eud-uddannelse, som ikke udbydes med skolepraktik, og som i de foregående to kalenderår har haft en gennemsnitlig årlig tilgang på højst 15 elever med uddannelsesaftale (småfag),
3. praktikaftale i en egu-uddannelse eller uddannelsesaftale i en eud-uddannelse eller landbrugets grunduddannelse med en elev under 25 år, der efter en samlet ledighedsperiode på seks måneder inden for ni måneder er berettiget og forpligtet til aktivering i henhold til lov om en aktiv arbejdsmarkedspolitik og
4. tilsvarende aftaler som under 3) med elever under 25 år, der i en sammenhængende periode på mindst seks måneder enten har modtaget kontanthjælp eller ydelser i henhold til lov om en aktiv socialpolitik.

3.5 Aktstykke på 37 mio. kr.: Særlig indsats for udsatte elevgrupper - samarbejde med AF I 1997 blev 37 mio. kr. (aktstykkebevilling) øremærket til en ekstra indsats over for særligt udsatte elevgrupper på praktik-

pladsmarkedet herunder særligt elever med ikke-dansk baggrund, elever med svagere skolekunderskaber og endelig til lidt ældre elever. Aktstykkets formål formuleredes desuden således, at det også forventedes, at indsatsen kunne bidrage til at nedbringe antallet af skolepraktikelever, og at der etableredes et nærmere samarbejde med Arbejdsformidlingen.

Ministeriet har etableret et grundlag for samarbejde mellem AF og erhvervsskolerne. Samarbejdet understøttes af, at AF nu har adgang til informationer om elever og virksomheder.

3.6 Indsatsen for særligt udsatte elevgrupper

I 1999 blev der afsat særskilte midler som opfølgning på indsatsen for svage elevgrupper. Der er konkret bevilliget 15 mio. kr. i hvert af årene 1999 og 2000. Midler forudsættes inddraget i gennemførelsen af trepartsudvalgets forslag.

3.7 Vejledningsmateriale til skolerne

PLS-Consult har bistået ministeriet med en gennemgribende undersøgelse af skolernes praktikpladsadministrationer. Undersøgelsen afsluttedes i 1997 med udsendelse af rapporter: "Udredning om erhvervsskolernes praktikpladsopgaver", (kilde nr. 7) og "Arbejdsopgaver i praktikadministrationen" (kilde nr. 8). I førstnævnte beskrives forskellige anbefalinger til bl.a. skolerne. Rapporterne bidrager til det løbende kvalitetsarbejde på erhvervsskolerne (kaldet Q90).

3.8 Ændring af finansieringen af skolepraktikken

Pr. 1. januar 1998 ændredes betingelserne, således at arbejdsgiverne nu finansierer skolepraktikken fuldt ud. I 1997 betalte staten 50% af udgifterne.

3.9 AF-tilskud til voksne

AF har i 1997 og 1998 haft mulighed for at yde tilskud til virksomheder, som indgår uddannelsesaftaler med voksne (over 25 år). Tilskuddet er et løntilskud på ca. 35 kr. i timen.

Under trepartsdrøftelserne har der været anlagt forskellige vinkler i analysen af praktikpladsproblemerne. I forsøget på at systematisere og fastholde klare perspektiver på praktikplads-komplekset, har drøftelserne koncentreret sig om fire hovedperspektiver, som beskrives i det følgende:

Indledningsvis belyses udviklingen på det samlede praktikpladsmarked statistisk ud fra et overordnet samfundsmæssigt perspektiv. Efterfølgende er der anlagt et virksomhedsperspektiv, der centrerer sig om virksomhedernes muligheder, vilkår og rammer for at indgå praktikaftaler. Praktikpladsforholdene set fra skolernes vinkel søges ligeledes belyst, herunder skolernes opgaver i forbindelse med det praktikpladsopsøgende arbejde og skolepraktik. Afslutningsvis beskrives praktikpladsproblemet ud fra en elevvinkel med fokus på de elevprofiler, for hvem praktikpladssøgningen repræsenterer et problem.

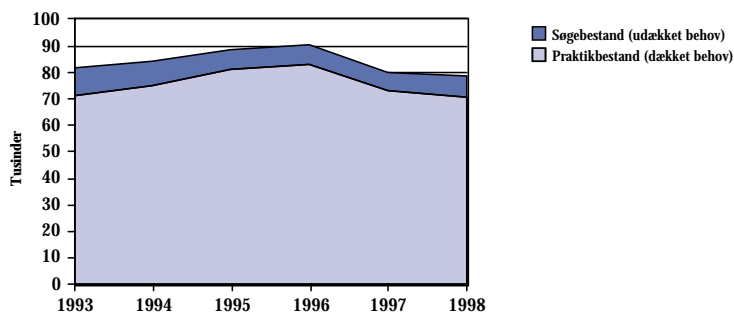
4.1 Praktikmarkedet belyst statistisk - udvikling og status

Det er væsentligt at fastholde et overordnet perspektiv på praktikpladsspørgsmålet. Set derfra er praktikpladsmarkedet karakteriseret ved, at langt de fleste elever finder en praktikplads og således indgår uddannelsesaftale. Det dækkede praktikpladsbehov er m.a.o. langt større end det udækkede.

Alligevel rettes fokus ofte mod problemer ifm. mismatch og frafald. Mismatch refererer til den del af markedet, hvor udbud og efterspørgsel ikke balancerer. Manglen på praktikpladser er mest iøjnefaldende, men inden for visse fag/brancher eksisterer det modsatte problem - at rekruttere et tilstrækkeligt antal elever.

Nedenstående figur illustrerer summarisk udviklingen i forholdet mellem den samlede praktikbestand og søgebestanden (jf. tabel 1's to første sæt nøgletal).

Praktikpladsbehovet i perioden 1993-1998



Gennem den belyste periode varierer søgebestanden som andel af praktikbestanden mellem 9 og 15 procent. Samtidig skal det bemærkes, at cirka halvdelen af det på denne måde opgjorte udækkede behov for praktikpladser kompenseres ved skolepraktik.

Den statistiske belysning af praktikmarkedet har i relation til treparts- og teknikergruppens arbejde, primært rettet sig mod følgende hovedtemaer:

- Match/mismatch mellem udbud og efterspørgsel på praktikplads markedet.
- Skolepraktikordningen.
- Frafaldet blandt de uddannelsessøgende (problematikken gælder såvel for praktikpladssøgende elever som for elever i ordinær praktik).
- Elevgennemstrømningen i praktikpladssøgekøen.
- Voksnelevers eventuelle fortrængning af yngre uddannelsessøgende. Denne diskussion er dog mest foregået på grundlag af mere "intuitive" ræsonnementer og mere eller mindre enkeltstående eksempler. Den nærmere bedømmelse af dette fortrængningsaspekt bør derfor afvente Arbejdsmarkedsstyrelsens undersøgelse.

De overordnede spørgsmål, som afsnittet søger at belyse, er følgende:

- I hvilken udstrækning balancerer praktikpladsmarkedet?
- Hvordan har brugen af skolepraktikordningen udviklet sig?
Hvor stort er frafaldet, og hvilken betydning har det?
- Fanges bestemte grupper af uddannelsessøgende elever i praktikpladskøen, eller er der en generel gennemstrømning?

Herudover har en særanalyse ved samkøring af praktikdata med baggrundsoplysninger hos Danmarks Statistik set på alder, skolebaggrund og herkomst for elevgrupperne på praktikpladsområdet.

4.1.1 Praktik-nøgletal 1993-1998

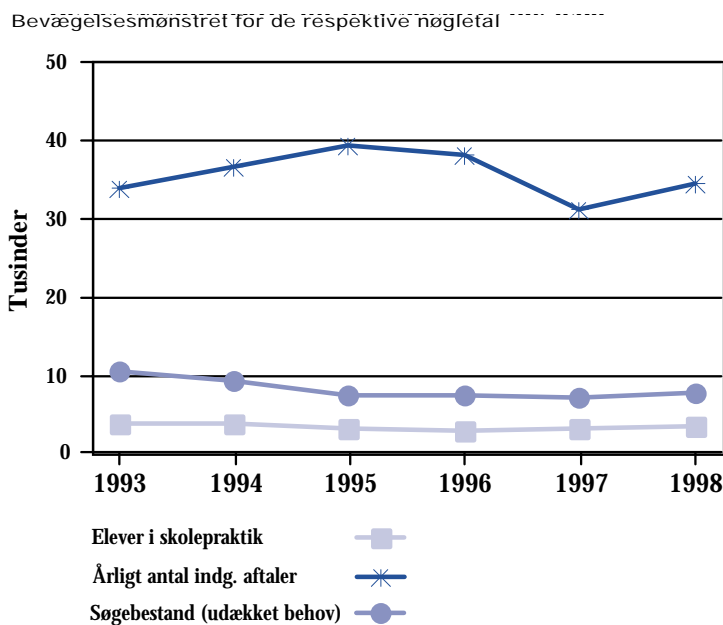
Som et naturligt afsæt for analysen af problemerne på praktikpladsmarkedet er det relevant at betragte tre overordnede nøgletal, som ministeriet løbende registrerer: Antallet af uddannelsesaftaler, praktikpladssøgende samt skolepraktikelever - såvel de konkrete tal som udviklingen i de respektive størrelser over tid. I nedenstående tabel er desuden medtaget den samlede bestand af praktikelever.

Tabel 1. Nøgletalsoversigt 1993-1998

		1993	1994	1995	1996	1997	1998
*Praktikbestand	Absolut	71.113	75.226	80.916	82.876	72.847	70.800
	Indeks	100	106	114	117	102	100
**Søgebestand	Absolut	10.516	9.298	7.600	7.346	7.227	7.900
	Indeks	100	88	72	70	69	75
**Skp-bestand	Absolut	3.700	3.880	3.304	2.957	3.265	3.444
	Indeks	100	105	89	80	88	92
Indg. aftaler/år	Absolut	34.094	36.734	39.600	38.274	31.228	34.512
	Indeks	100	108	116	112	92	101

* Praktikbestanden er defineret som alle igangværende aftaler - her opgjort ultimo hvert af årene.

** Søgebestand (inkl. skp-bestand) hhv. skp-bestand er opgjort som gennemsnit i hvert af årene 1993-1998.



4.1.2 Udviklingen i antallet af uddannelsesaftaler 1993-1999

Som det fremgår af tabellerne 1 og 2 steg antallet af indgåede aftaler markant fra 1993 til 1995. I 1998 blev der sammenlagt indgået godt 34.500 uddannelsesaftaler (svarende til 1993-niveauet), hvilket er betydeligt flere end i 1997, som dog var rekordlavt - primært som følge af bortfaldet af det generelle praktikpladstilskud og reformen på det merkantile område. 1997 er således meget dårligt egnet som reference og kan ikke udgøre et sammenligningsgrundlag alene.

Tabel 2. Indgåede (ordinære) uddannelsesaftaler

	1993	1994	1995	1996	1997	1998
HK-udd	15.707	16.828	16.939	15.896	12.100	12.971
Tekn. udd.	18.387	19.906	22.661	22.378	19.128	21.541
Alle udd.	34.094	36.734	39.600	38.274	31.228	34.512

De foreløbige tal for ultimo august 1999 viser, at der er indgået i alt 22.264 uddannelsesaftaler. Opgørelsen er baseret på

edb-registreringer i EASY-P. For tilsvarende periode 1998 blev der indgået 24.552 aftaler. Foreløbige tal udtrykker således et fald på godt 9%, der imidlertid er meget skævt fordelt. Faldet er koncentreret på de handels- og kontorrelaterede uddannelser, som ligger godt 19% under 1998-niveauet. Omfanget af aftaleindgåelse inden for de tekniske uddannelser er stort set uændret.

Ses der alene på august måned 1999 udvises et fald på godt 18% i forhold til samme måned i 1998. Den tilsvarende sammenligning for juli måned viste en nedgang på over 19%.

Selvom vi kan konstatere et vist registreringsefterslæb i skolerne nye indberetningssystem EASY-P er det givet, at den nuværende udvikling i aftaleindgåelsen er for nedadgående.

Blandt ovenstående opgørelser af antal indgåede ordinære uddannelsesaftaler indgår også de såkaldte kombinationsaftaler, hvor to eller flere virksomheder deltager i oplæringen af eleven. Dette sker som regel ved, at eleven efter at have været hos en virksomhed, fortsætter sit uddannelsesforløb hos en anden virksomhed. I de statistiske tilgangsopgørelser tæller indgåelse af sådanne uddannelsesaftaler kun som én aftale. Kombinationsaftaler dækker kun en meget lille del af det samlede antal aftaler. Således var der i 1997 og 1998 ialt kun ca. 350 elever, som indgik kombinationsforløb. Dog er der områder/brancher, f.eks. inden for gartnerfaget, hvor kombinationsaftaler hyppigt benyttes.

4.1.3 Match/mismatch: Udækket praktikpladsbehov (søgende) og ubesatte pladser

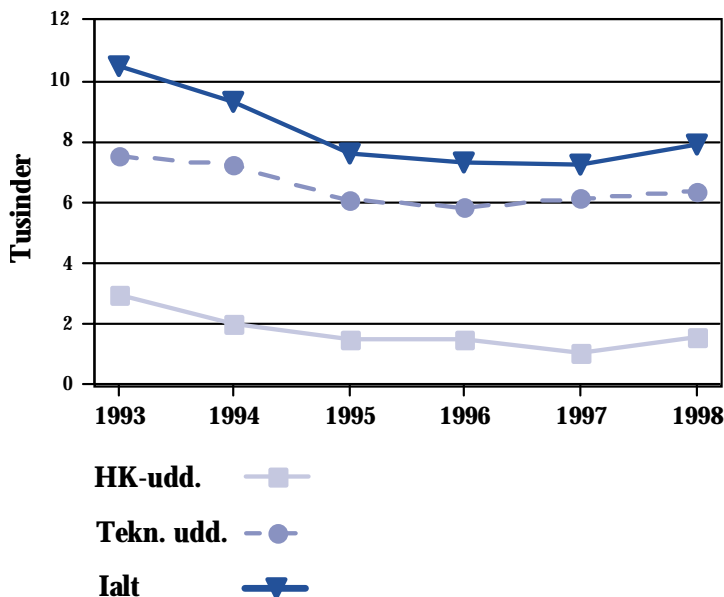
Såfremt udviklingen i mængden af indgåede uddannelsesaftaler medfører øget diskrepans mellem antallet af udbudte og efterspurgte praktikpladser, forstærkes uligevægten på praktikmarkedet. For gruppen af søgende bød 1998 trods de relativt gunstige konjunkturer ikke på forbedringer af situationen - tværtimod. Antallet af praktikpladssøgende i 1998 var i gennemsnit 7.900 elever. Dermed ses en stigning i forhold til de tre fore-

gående år. Udviklingen gælder for såvel området for handel, kontor og finans som for det tekniske område.

Tabel 3. Gennemsnitligt antal praktikpladssøgende (inkl. elever i skolepraktik)

	1993	1994	1995	1996	1997	1998
HK-udd.	2974	2045	1544	1498	1083	1568
Tekn. udd.	7542	7253	6057	5848	6144	6332
Alle udd.	10516	9298	7601	7346	7227	7900

Praktikpladssøgende 1993-1998: glidende gennemsnit



En foreløbig 1999-opgørelse viser, at der ultimo august var godt 8.100 elever registreret som praktiksøgende i eller uden for skolepraktik. Tallet svarer til en stigning på under 4% i forhold til samme tidspunkt sidste år. (De 8.100 er ikke umiddelbart sammenligneligt med tallene i tabel 3, da sidstnævnte udtrykker et "glidende" gennemsnit for 12 måneder).

Sammenlagt kan det altså konstateres, at den udækkede efterspørgsel for 1998, illustreret ved søgekøens omfang, er steget i forhold til de umiddelbart foregående højkonjunkturår. En udvikling der ser ud til at være fortsat i løbet af 1999.

Med hensyn til den geografiske fordeling af de praktikplads-søgende oplevedes en ujævn regional udvikling fra 1997 til 1998 (Statistik Nyt, "Praktikpladssituationen ultimo december 1998", kilde nr. 9). De relativt største fald præsterede Ribe (-28%), Fyns (-17%) og Roskilde (-14%) amter, mens udviklingen gik relativt stærkest den modsatte vej i Ringkøbing (47%), Viborg (44%) og Århus (20%) amter.

På tilsvarende vis kan der spores forskelle i udækket efterspørgsel efter praktikpladser, når der ses på de forskellige brancher/uddannelsesområder. Undervisningsministeriet har (i Statistik Nyt, kilde nr. 9) konstateret, at fag som datamekaniker (430 søgende), elektronik og svagstrøm (410 søgende), træfagenes byggeuddannelse (808 søgende) samt ikke mindst beklædningshåndværkeruddannelsen (504 søgende) er blandt de relativt hårdest ramte. I absolutte termer toppet kontoruddannelserne med 1.173 praktiksøgende. Den skæve koncentration understreges ved, at ud af de i alt cirka 90 erhvervsuddannelser tegnede alene 11 af disse sig for 68% af alle praktikpladssøgende (Statistik Nyt, "Praktikpladssituationen ultimo december 1998", kilde nr. 9).

Samtidig er der inden for andre erhvervsuddannelser problemer med at få besat alle udbudte praktikpladser. Området kan derfor karakteriseres ved en såkaldt "dobbelt mangel situation". Ved udgangen af 1998 havde erhvervsskolerne registreret 186 ordinære praktikpladser, som havde stået ubesatte i en måned eller mere. Tallet for 1997 var 187 (Statistik Nyt, "Praktikpladssituationen ultimo december 1998", kilde nr. 9).

Af enkeltuddannelser med ledig praktikpladskapacitet kan eksempelvis fremhæves landbrugs- (10 pladser), detailslagter- (14 pladser) og skibsbyggeruddannelsen (24 pladser). Tallene

som sådan syner ikke af meget i forhold til den samlede ledige kapacitet på efterspørgselsiden. De uddannelsessøgendes beskedne interesse for visse fag må imidlertid formodes at betyde, at arbejdsgiverne ikke fuldt ud viderebringer de udækkede behov, som derved heller ikke registreres i fuldt omfang.¹

4.1.4 Skolepraktik

Siden 1. januar 1993 er det udækkede praktikpladsbehov bl.a. søgt afhjulpet gennem skolepraktik. I dag udbydes cirka halvdelen af de erhvervsfaglige uddannelser med skolepraktik.

En af skolepraktikkens hensigter er gennem kriterierne om faglig og geografisk mobilitet at reducere de eksisterende ubalancer mellem udbud og efterspørgsel. For den faglige mobilitets vedkommende er hensigten således at kanalisere de elever, som ikke opnår en ordinær uddannelsesaftale inden for deres oprindelige specialeområde, over til uddannelser med bedre praktikpladsmuligheder.

I et samfundsøkonomisk perspektiv kan skolepraktikken bidrage som "konjunktur-udjævnende" redskab. Ordningen er således med til at sikre uddannelse af faglært arbejdskraft i perioder med økonomisk lavkonjunktur.

I 1998 lå gennemsnittet for igangværende skolepraktikelever på godt 3400 svarende til næsten 44% af alle praktikplads-søgende. Heraf udgjorde eleverne på de tekniske uddannelser mere end 80%. Det samlede tal er en mindre stigning i forhold til 1995-97, hvor niveauet lå i området 3000-3300 skolepraktikelever. Til gengæld er 1998 lavere end 1993-94.

Tabel 4. Gennemsnitligt antal skolepraktikelever

	1993	1994	1995	1996	1997	1998
Alle udd.	3700	3880	3304	2957	3265	3444

1) For nærmere karakteristik af ikke mindst søgegruppen henvises til afsnittene 4.1.5. (gennemstrømning) og 4.1.6. (alder, skolebaggrund og herkomst).

Skolepraktikbestanden pr. ultimo august 1999 er vokset til 4183 elever svarende til en stigning på op imod 25% i forhold til samme periode sidste år. Udviklingen betyder, at ca. 51% af de søgende er igang med uddannelse under skolepraktikordningen. Det tilsvarende tal for 1998 var knap 43%.

Også for skolepraktikkens vedkommende er fordelingen bemærkelsesværdig skæv: Inden for handels- og kontorområdet er optaget således steget med 132%, mens de tekniske uddannelser har oplevet et mere moderat meroptag svarende til 15% i forhold til 1998.

Til det samlede billede af skolepraktikken hører, at mange elever i skolepraktik opnår del- og/eller restuddannelsesaftaler. Gennem de senere år er der årligt indgået omkring 1.500 del-aftaler, og i 1996 og 1997 blev der indgået cirka 1.600 rest-aftaler pr. år. For 1998 lå antallet af restaftaler på over 1.900.

Der har siden skolepraktikkens indførelse været foretaget flere undersøgelser, der har søgt at afdække, om ordningen fungerer efter hensigten - administrativt såvel som fagligt. Følgende rapporter og notater har været benyttet som centralt baggrundsmateriale i relation til trepartsdrøftelserne: PLS-rapporten "Undersøgelse vedr. praktikpladssituationen og skolepraktik", (kilde nr. 10), UVM notat "Baggrundsoplysninger for elever med og uden uddannelsesaftale", (kilde nr. 11), AER's notat "AER og SKP-ordningen", (kilde nr. 12) og AER-rapporten "Skolepraktikordningen og dens elever", (kilde nr. 16).

Diskussionerne i relation til trepartsudvalgets arbejde har primært drejet sig om ordningens finansiering samt dens eventuelle forvridende effekter.

4.1.5 Gennemstrømning i søgekøen

Søgekøens størrelse samt udviklingen i tilgangen til skolepraktikordningen kan ikke fuldt ud give et retvisende billede af praktikpladsproblemets omfang, herunder hvor mange praktikpladser et mere velfungerende marked ville have behov for.

En faktor som søgekøens gennemstrømningsmønster hører med. Gennemstrømningsmønstret er senest blevet analyseret ved en undersøgelse (baseret på LOP-registeroplysninger) af elever, der lod sig registrere som søgende første gang i juni 1997. Følgende billede tegnede sig:

- Omkring 1/4 af de søgende påbegyndte ordinær uddannelsesaftale inden for de første tre søgemåneder. Efter et år var denne andel steget til cirka 1/2, og efter 15 måneder havde knap 2/3 indgået uddannelsesaftale med en virksomhed. I gennemsnit ventede disse elever 3,7 måneder fra de lod sig registrere som søgende (første gang) til de påbegyndte deres uddannelsesaftale.
- Efter 15 måneder var godt 1/10 påbegyndt skolepraktik. I alt var således omkring 3/4 påbegyndt praktik i enten virksomhed eller på skole.
- Efter 15 måneder resterede altså cirka 1/4, der hverken havde indgået ordinær uddannelsesaftale eller var påbegyndt skolepraktik. Mange i denne situation forlader formentlig søgekøen - de falder fra.

Undersøgelsen indikerer, at søgekøen er genstand for betydelig gennemstrømning. Det er derfor i overvejende grad ikke de samme elever, der optræder i køstatistikken måned efter måned. Analysen viser imidlertid også, at afgang fra køen ikke nødvendigvis er lig påbegyndelse af en uddannelsesaftale. Forventningen er, at frafaldet under ventetiden er betydeligt, såfremt ønsket om aftale forbliver uopfyldt.

4.1.6 Eleverne belyst ud fra alder, køn, skolebaggrund, erhvervsbaggrund og herkomst

PLS-Consults rapport fra 1999 "Undersøgelse vedrørende praktikpladssituationen og skolepraktik" viser, at gruppen af elever med ordinær uddannelsesaftale for 2/3 vedkommende består af mænd. Kun 7% kom fra arbejdsløshed. Til sammenligning gjaldt dette for 16% af de praktikpladssøgende, og

inden for denne gruppe kom 21% af de søgende i skolepraktik fra arbejdsløshed.

UVM's notat "Baggrundsoplysninger for elever med og uden uddannelsesaftale", (kilde nr. 11) fastslår, at elevernes alder - ud fra en gennemsnitlig betragtning - de senere år er blevet højere målt på det tidspunkt, de påbegynder en uddannelsesaftale. Gennemsnitsalderen er steget fra 20,3 år til 22,6 år i perioden 1993-1998.

Stigningen i gennemsnitsalderen afspejler en relativt markant forskydning i aftaleindgåelsens fordeling på aldersgrupper. Andelen af elever på 25 år eller derover (voksenelever) er steget fra 8% til 23% fra 1993 til 1998. I absolutte tal er den årlige tilgang af voksnelever steget uafbrudt gennem perioden, og gruppen er godt tredoblet i løbet af perioden fra cirka 2.200 til omkring 7.800.

Ifølge Arbejdsmarkedsstyrelsens tal er der indgået ca. 1.900 voksenlærlingeforløb med AF-tilskud i 1997 og omtrent 3.400 i 1998 (jan.-nov.). Dette svarer til, at mellem en tredjedel (1997) og knapt halvdelen (1998) af voksneleverne med uddannelsesaftale har opnået AF-tilskud. (Betegnelsen "voksenlærling" dækker altså over den gruppe af voksnelever, som udløser tilskud).

Ifølge UVM's notat er de praktiksøgende ligeledes blevet ældre, og akkurat som for elever med ordinær aftale, afspejler stigningen i gennemsnitsalderen markante forskydninger i fordelingen på aldersgrupper. Voksenelevernes andel af søgebestanden er fordoblet fra 16% til 32% i perioden 1993-1998.

Udviklingen skyldes især en stigende andel af ældre blandt skolepraktikeleverne. Deres andel af skolepraktikbestanden er steget fra 14% til 36% fra 1993 til 1998. I samme periode steg gennemsnitsalderen for skolepraktikeleverne fra 20,9 år til 25,1 år. PLS-rapporten bekræfter dette billede ved at påpege, at 70% af denne elevgruppe er over 20 år og 40% tilmed har passeret 24 år.

Som følge af den markante stigning af især skolepraktikelevers gennemsnitsalder, er der i trepartsdrøftelserne blevet peget på, at der er behov for en nærmere analyse af, hvordan denne gruppe voksne nærmere er sammensat. Dette er nødvendigt som grundlag for på længere sigt at tilrettelægge en målrettet indsats, der tager konkret udgangspunkt i denne særlige målgruppes situation, behov og forudsætninger.

Sammenfattende når UVM-notatet frem til, at udsatte grupper på praktikområdet fortsat udgøres af de lidt ældre elever, elever med lidt svagere skolebaggrund samt indvandrere og efterkommere af indvandrere. Kombinationer af disse karakteristika må formodes at virke yderligere forstærkende. Analyserne fra PLS-Consult bekræfter dette billede og føjer desuden til, at kvinderne er relativt overrepræsenterede i gruppen af søgende - især blandt søgende i skolepraktik.

Det vurderes i UVM-notatet, at der i de senere år er sket marginale forbedringer i praktikpladsmulighederne for indvandrere og efterkommere heraf og i lidt større omfang forbedringer for de ældre elevers praktikmuligheder. Begge grupper er dog stadig udsatte på praktikpladsmarkedet.

4.1.7 Frafald

Det tidligere omtalte frafald har været et centralt emne under trepartsudvalgets arbejde. Overordnet kan man tale om to typer af frafald: Det der forekommer blandt de praktikplads-søgende i og uden for skolepraktik samt tilfælde, hvor elever i ordinær uddannelsesaftale afbryder/får afbrudt deres praktik.

Området er yderst komplekst, og der er hidtil ikke blevet registreret et samlet forløbsbillede for elevernes gang i erhvervsuddannelsessystemet. Dette forhindrer en samlet opgørelse over frafaldsprocenten. En sådan opgørelse skulle i givet fald registrere frafaldet blandt de søgende under ventetiden, og desuden afdække frafaldet blandt elever i ordinær praktik.

Fra UVM's register ved vi dog, at relativt mange uddannelses-

aftaler ophæves, men at de involverede elever ofte får en ny aftale efterfølgende. Flere undersøgelser har mere eller mindre direkte berørt problematikken inden for afgrænsede områder og perioder i uddannelsesforløbet. Derigennem er der udstukket spredte pejlemærker for frafaldets omfang.

I LO's nyhedsbrev Udspil nr. 12 (17. juni 1999, kilde nr. 13) præsenteres resultaterne af en særkørsel foretaget af Danmarks Statistik for LO. Undersøgelsen konkluderer, at mindst 20% (sandsynligvis langt flere) af de elever, der starter på en erhvervsrettet ungdomsuddannelse, afbryder uddannelsen i utide. Det største frafald forekommer ifølge LO på erhvervsuddannelsernes indgangsforløb, og når eleverne forlader en praktikplads. Af de godt 18.000 elever, som afbrød deres uddannelse i 1997-1998, kom over 13.000 fra erhvervsuddannelserne.

AER's undersøgelse af skolepraktikordningen viste et frafald blandt skolepraktikeleverne på omkring 30%. Tallet stemmer overens med de interviewede skolerepræsentanters vurderinger og betegnes i øvrigt ikke som iøjnefaldende sammenlignet med frafaldet på andre uddannelsesområder. De to undersøgelser kortlægger imidlertid ikke systematisk årsagerne til frafaldet. Det har andre forsøgt, og dette aspekt vil blive taget op i de efterfølgende afsnits aktørbaserede analyser.

Frafaldet udgør en barriere i forhold til regeringens uddannelsespolitiske målsætning om "uddannelse til alle". Tillige er det et samfundsøkonomisk problem. I relation til ubalancen på praktikmarkedet må en voksende søgekø forventes at smitte direkte af på frafaldet. Sammenhængen rummer formentlig også den mindre synlige effekt, at en del potentielle elever måske på forhånd opgiver at påbegynde en erhvervsuddannelse grundet udsigten til at skulle opgive forløbet som følge af mangel på praktikpladser.

4.1.8 Status og udvikling på det samlede praktikpladsmarked (dvs. offentlig og privat)

Tilgangen af uddannelsesaftaler indgået med offentlige arbejdsgivere er faldet jævnt i perioden 1993 - 1998. I absolutte tal er faldet på knap 800 aftaler fra 3.835 (1993) til 3.063 (1998). Således udgør 1998-aftaleindgåelsen kun 80% af volumen fra 1993. Til sammenligning har tilgangsudviklingen på det private område været mere svingende, og yderpunktet 1998 (med 27.752 aftaler) ligger 8% over udgangspunktet 1993 (25.664 aftaler). Både den offentlige og private aftaleindgåelse oplevede et kraftigt dyk i 1997 - givet en eftervirkning af bortfaldet af det generelle praktikpladstilskud fra udgangen af 1996.

På baggrund af praktikpladsudviklingen på det offentlige arbejdsmarked, opfordrede parterne i trepartsudvalget UVM til at drøfte situationen med parterne fra det offentlige arbejdsmarked. Disse separate drøftelser blev indledt i september 1999. Resultatet af drøftelserne mellem UVM og parterne fra det offentlige arbejdsmarked fremgår af bilag 1.

4.2 Virksomhedernes vinkel

En række forhold indgår i virksomhedernes overvejelser, når der træffes beslutning om at indgå uddannelsesaftaler med elever, ligesom forskellige aspekter influerer på forholdet mellem virksomhed og elev.

4.2.1 Praktikpladsmarkedet

Den grundlæggende forudsætning for, at en virksomhed kan indgå uddannelsesaftaler, er, at det faglige udvalg godkender den pågældende virksomhed som uddannelsessted. Godkendelsen af en virksomhed sker på grundlag af en række kriterier - for det tekniske område bl.a. krav om en vis bredde i virksomhedens produktionsapparat, særlige maskiner etc., og for det merkantile område krav til omsætningens størrelse, varelagerets diversitet etc. I undersøgelsen "AER og SKP-ordningen" (kilde nr. 12, side 9) peges der på, at sådanne kriterier med en stigende specialisering inden for en række fagområder - specielt

inden for det tekniske område - formodentlig bliver stadig vanskeligere at honorere for et voksende antal virksomheder.

Virksomhedernes størrelse i relation til antal elever

De små og mellemstore virksomheder indgår relativt set langt flere uddannelsesaftaler end de store virksomheder. Dette gælder for såvel de tekniske fag som for handels- og kontorfagene. Af tabel nr. 6 fremgår det, at 70% af det samlede antal elever i 1998 var tilknyttet virksomheder med under 100 ansatte.

Tabel 6

Virksomhedsstr. (antal ansatte)	Elevbestand ultimo de enkelte år			
	1994	1996	1997	1998
Fra 0-1 ansat	1.051	1.047	1.090	1.040
Over 1-5 ansatte	9.779	10.579	8.980	8.862
Over 5-10 ansatte	9.091	10.323	9.362	9.106
Over 10-20 ansatte	9.762	10.927	9.836	9.829
Over 20-100 ansatte	15.596	17.726	16.132	16.027
Over 100-250 ansatte	5.176	5.192	4.653	4.652
Over 250-500 ansatte	2.785	3.677	3.247	3.136
Over 500 ansatte	10.923	12.065	10.838	10.495
Ukendte	1.243	1.213	804	593
Ialt	65.406	72.749	64.942	63.738

Elevernes andel i forhold til antal ansatte i perioden 1994-1998, Kilde: AER, ref.nr. 07-03-10.

Virksomhedernes uddannelsesansvar og tradition

Vekseluddannelsesprincippet bygger på en forudsætning om, at virksomhederne agerer uddannelsesmæssigt ansvarligt. Der påhviler således virksomhederne et væsentligt uddannelsesansvar. Især de mindre og mellemstore virksomheder lever op til dette ansvar, ligesom der inden for nogle fagområder synes at herske en tradition for og konsensus om, at elever indgår som en naturlig del af arbejdsstyrken. (Anker, 1998, kilde nr. 15)

Virksomhedernes incitamentsstruktur

Ved siden af det uddannelsesmæssige ansvar ligger der for mange virksomheders vedkommende også et økonomisk incitament til at tage elever, idet disse repræsenterer en vis arbejds-

kraft. Da den enkelte elevs arbejdskraftværdi stiger i takt med, at vedkommendes uddannelsesforløb skrider frem, er det bl.a. i trepartsudvalget blevet påpeget, at dette, specielt for nogle branchers vedkommende, muligvis giver anledning til et uddannelsesaftalemønster med mange del- og restaftaler.

Virksomhederne modtager som tidligere nævnt tilskud i relation til restuddannelsesaftaler med skolepraktikelever. "Det har fremkaldt en vis mistanke om, at en følge heraf kunne være en form for spekulation mht. tilskuddet bl.a. ved, at elever opfordres til at melde sig til skolepraktik, hvorefter de får en restlæreaftale". ("Skolepraktikordningen og dens elever 1995-1997", AER, (kilde nr. 16, side 17). Der er imidlertid ikke iøjnefaldende ændringer i antallet af indgåede restlæreaftaler til støtte for denne mistanke.

Hvilende praktikpladser

I forbindelse med trepartsudvalgets arbejde blev de faglige udvalg bedt om at vurdere praktikpladssituationen ud fra forskellige spørgsmål fra parterne (bilag nr. 2). Svarene fra de 39 faglige udvalg, som fulgte opfordringen, blev sammenskrevet af PLS-Consult i rapporten: "De faglige udvalgs vurderinger af praktikpladssituationen", (kilde nr. 17). De faglige udvalgs kommentarer viser, at en del af de virksomheder, der er blevet godkendt som praktiksted, ikke anvender denne godkendelse. M.a.o må det formodes, at der p.t. eksisterer et ikke uvæsentligt antal godkendte "hvilende" praktikpladser.

I de faglige udvalgs svar indgik der ikke en udredning af virksomhedernes bevæggrunde for at undlade at udbyde godkendte pladser. I de faglige udvalgs svar var der heller ikke foretaget nogen systematisk opdeling af godkendte hvilende pladser kontra godkendte udbudte ubesatte pladser.

4.2.2 To typer virksomheder - Dynamiske og statiske

I en undersøgelse foretaget for Håndværksrådet (kilde nr. 18) inddeles virksomhederne i to typer - de dynamiske og de statiske, hvor ".. den dynamiske praktikvirksomhed er kendetegnet

ved at tage hensyn til eleverne og tilpasse den faglige oplæring efter, hvilken elevtype der er tale om”; mens den statiske praktikvirksomhed er kendetegnet ved, at den “.. ikke afsætter tilstrækkelig tid og ressourcer til oplæring af elever. I disse virksomheder forventer man, at eleven hurtigt falder ind og udfylder sin funktion”, (kilde nr. 18 side 6).

Opsigelse af uddannelsesaftaler

Der peges i samme undersøgelse på eksistensen af en voksende generationskløft mellem mester/virksomhedens øvrige ansatte og elev(erne). Denne generationskløft betyder bl.a., at en væsentlig gruppe elever trives så dårligt, at de vælger at opsiges deres uddannelsesaftale eller, at virksomheden grundet utilfredshed med eleven opsiger aftalen.

4.2.3 Elevmangel

En del af de faglige udvalg påpeger, at det ikke er pladser, der mangler inden for deres respektive fagområde, det er elever. Der eksisterer en viden om, at nogle uddannelser erfaringsmæssigt har svært ved at appellere til de unges interesse. Af LOP-undersøgelsen fra 1997 (kilde nr. 7) fremgår det, at nogle virksomheder mener, at skolerne bør intensivere deres information og vejledning af elever i relation til ubesatte pladser, herunder gøre reklame for de brancher, som har vanskeligt ved at tiltrække de unge.

4.3 Skolernes vinkel

I relation til praktikpladsområdet varetager skolerne følgende opgaver: Vejledning, formidling, praktikpladsgodkendelse samt organisering af og optagelse til skolepraktik. De enkelte opgaver overlapper og/eller influerer i udstrakt grad på hinanden.

Skolerne har pligt til at følge udviklingen på praktikpladsmarkedet og være opmærksom på ledige praktikpladser med henblik på videreformidling.

4.3.1 Skolernes praktikadministration

Der er ikke nogen entydig model for skolernes praktikadmini-

stration, men af undersøgelsen: "Udredning om Erhvervskolernes praktikopgaver" fremgår det, at de tekniske skolers LOP-funktion "...typisk er organiseret som en selvstændig funktion, hvorimod det udadvendte og opsøgende arbejde over for virksomheder er decentraliseret og organiseret som en integreret funktion med andre opgaver på skolen". (kilde nr. 7, side 4). Dette betyder, at ".. det opsøgende arbejde udføres af et stort antal faglærere og uddannelses- og erhvervsvejledere, der dermed varetager LOP-opgaverne som én blandt flere opgaver", (ibid, side 4).

For handelsskolernes vedkommende er LOP-funktionen "...typisk organiseret som en selvstændig tværgående enhed med ansvar for alle uddannelsesretninger", (ibid, side 4).

Det fremgår endvidere af undersøgelsen, at der generelt er stor forskel skolerne imellem mht. tilrettelæggelse og udførelse af vejledningen i relation til såvel elever som virksomheder.

Et konsulentkorps - ansat af UVM - bestående af ialt 8 EASY-P-konsulenter fordelt på landsbasis yder rådgivning til de medarbejdere på skolerne, som varetager opgaverne ifm. praktikpladsadministrationen.

4.3.2 Skolernes samarbejde med de lokale uddannelsesudvalg

Af erhvervskoleloven fremgår det, at skolerne har til opgave at varetage sekretariatsopgaver for de lokale uddannelsesudvalg. "Handelsskolerne udfører i et betydeligt større omfang end de tekniske skoler en selvstændig sekretariatsbetjening for uddannelsesudvalg og de faglige udvalg, idet de faglige udvalg på handelsskoleområdet har delegeret opgaver i forbindelse med godkendelse af uddannelsesaftaler til uddannelsesudvalgene, der igen trækker på skolernes sekretariatsbistand vedrørende godkendelse af uddannelsesaftaler". (Udredning om Erhvervskolernes praktikopgaver", (kilde nr. 7, side 5).

Af undersøgelsen fremgår det endvidere: ".. at samarbejdet

mellem de lokale uddannelsesudvalg og skolerne ofte fungerer utilfredsstillende for begge parter. Nogle skoler opfatter uddannelsesudvalgene som passive, mens en række repræsentanter for uddannelsesudvalgene modsat ikke finder, at de bliver inddraget i tilstrækkeligt omfang”, (kilde nr. 7, side 12).

Flere skoler i undersøgelsen peger specielt på den opsøgende virksomhed, hvor de opfatter nogle uddannelsesudvalg som nærmest usynlige.

4.3.3 Skolepraktik

Organisering af skolepraktik

Der er ikke nogen entydig model for skolernes organisering af skolepraktik, idet dette bl.a. afhænger af skolernes størrelse, fagområde(r) og antallet af skolepraktikelever. Skolerne indgår i varierende omfang samarbejdsaftaler mht. elevoptagelse.

Skolernes håndtering af EMMA-kriterierne

Skolernes optagelse af eleverne i skolepraktik foregår på baggrund af en EMMA-vurdering af den enkelte elev. I forbindelse med vejledning af eleverne er det bl.a. den enkelte skoles opgave at give eleverne en fyldestgørende information om EMMA-kriterierne.

Af PLS-rapporten “Undersøgelse af praktikpladssituationen og skolepraktik”, (kilde nr. 10) fremgår det, at skolerne gør meget ud af deres vejledning og information til de praktikpladssøgende elever vedr. de krav (EMMA-kriterierne), de skal opfylde for at blive optaget i skolepraktik. Overfor dette oplyser hovedparten af undersøgelsens adspurgte elever, at de ikke kender kravet om faglig mobilitet, mens en mindre andel svarer, at de ikke kender kravet om geografisk mobilitet.

Skolepraktikkens incitamentsstruktur

Incitamentsstrukturen indeholder nogle modsatrettede spørgsmål mht. at få eleverne ud i ordinær praktik.

Som udgangspunkt er det i skolens interesse at få eleverne ud i

ordinære uddannelsesaftaler, bl.a. fordi det generelt er et succeskriterium, at eleverne får praktikpladser. På den anden side, udløser taxameterordningen tilskud pr. elevdag. "D.v.s., at skolen objektivt set har en negativ økonomisk interesse i, at eleverne kommer ud i ordinære aftaler" (kilde nr. 12, side 19). Ifølge AER er der dog ikke noget, der tyder på, at skolerne spekulerer i dette, men de udførte analyser viser, "...at der er væsentlige forskelle fra skole til skole med hensyn til indgåelse af restlæreaftaler og delaftaler".

Med til ovenstående billede hører dog, at forskellige skoler udbyder forskellige uddannelser i skolepraktik, og at brugen af del- og restlæreaftaler erfaringsmæssigt varierer kraftigt de forskellige uddannelsesområder og brancher imellem.

4.4 Elevernes vinkel

Hovedparten af eleverne (ca. 90%) opnår, som nævnt, en ordinær uddannelsesaftale, og den overvejende del af disse elever gennemfører dermed deres uddannelse. For den resterende del af eleverne dvs. de elever, der ikke opnår en ordinær uddannelsesaftale, tager ca. halvdelen imod tilbuddet om skolepraktik, og heraf afslutter en væsentlig del praktiktiden i et restlæreforhold. Set fra flertallet af elevernes synsvinkel må praktiksituationen således - på trods af eventuelle problematiske forhold under praktiktiden - betragtes som overvejende positiv. På denne baggrund skal nedenstående cases, der søger at afdække problematiske forhold mht. forskellige elevers opfyldelse af EMMA-kriterierne, ikke ses som repræsentative for det samlede antal praktikelever. Casene er netop valgt for at illustrere forskellige elevprofiler, for hvem det at leve op til EMMA-kriterierne på den ene eller anden måde repræsenterer et dilemma eller i værste fald en uddannelsesmæssig barriere.

4.4.1 Cases om erhvervsuddannelseselever i skolepraktik/ordinær praktik

Egnethedskriteriet:

Jijan, der er en muslimsk pige på 22 år, begynder på tandklinik-assistentuddannelsen. Hun har problemer med den teoretiske

undervisning, men glæder sig til klinikarbejdet. Imidlertid får eleverne udleveret kitler med korte ærmer. Jijan gør opmærksom på, at hun ikke må vise sine arme og bliver nødt til at have en langærmet kittel. Skolen siger, at så kan hun ikke blive tandklinikassistent, da hygiejniske forskrifter kræver bare underarme. Hendes far møder op på skolen, og der holdes møde med skolechefen, en lærer, Jijan og hendes far. Problemet løses, og Jijan fortsætter på skolen. Hun har stadig problemer med teorien, men gennemfører dog 2. skoleperiode med tilfredsstillende resultat. Trods ihærdig søgning lykkes det hende ikke at få en ordinær uddannelsesaftale. Hun går derfor nu i skolepraktik, og søger stadigt aktivt, men får afslag hver gang. Hun mener, at det har noget at gøre med hendes etniske baggrund, da der efter et par måneder kun er piger tilbage i skolepraktikken med en anden etnisk baggrund end dansk.

Lone forlader folkeskolen med en 10. klasses udvidet afgangsprøve sommeren 1998.

Hendes store ønske er i første omgang at blive frisør, senere kosmetiker for derved at kunne få et spændende stylistjob på teater eller TV. Sommeren bruges til at opsøge alle frisører i hendes lokalområde for at få en uddannelsesaftale. Det lykkes den 17. juli, og mesteren vil gerne have, at hun begynder med det samme, så hun kan arbejde der i de 14 dage, der er tilbage inden 2. skoleperiode begynder.

Lone er en meget selvstændig pige og bliver chokeret over, at hun hele tiden bliver hundset rundt med af mester og assistenter for at rydde op, pudse spejle o.lign.

Da hun skal til at begynde på skolen, får hun at vide af mesteren, at hun skal ringe til salonen hver fredag efter skoletid for at høre, om hun skal komme fredag og lørdag for at hjælpe. Dette passer hende dårligt, da hun spiller håndbold i den lokale klub, og de skal ofte spille mod andre klubber lørdag. Men hun tør ikke sige nej af frygt for at miste pladsen.

2. skoleperiode går fint, lærerne er meget tilfredse, men Lone synes ikke, at lærerne tager sig af de problemer, hun selv og mange af hendes klassekammerater oplever i forhold til mestrenes forventninger om deres arbejdsindsats.

Da hun skal begynde i salonen igen efter 2. skoleperiode, orker hun ikke mere. Hun dropper ud og overvejer at gå i gang med en handelsuddannelse i stedet for. Hun håber nu på en uddannelse, hvor der vises større respekt for eleverne, og som hun kan forene med at være aktiv håndboldspiller.

Mobilitet - geografisk

Svend er 17 år, bor hjemme og går i skolepraktik som tømrer. Efter 9. klasse arbejdede han som arbejdsdreng hos en tømrer, der havde lovet ham en uddannelsesaftale efter 2. skoleperiode. Da skoleperioden var ved at være færdig, og Svend henvendte sig for at skrive uddannelsesaftale, kunne mesteren alligevel ikke bruge ham. Han søger mange steder sideløbende med skolepraktikken. Han er villig til en transporttid på ca. en time hver vej, men ikke til at flytte hjemmefra, da han mener, at elevlønnen er for lille til det.

Marianne, 26 år og enlig mor til Casper på to år begynder på 2. skoleperiode, serviceassistentuddannelsen. Hun har ikke forudsætninger for at søge merit og tage voksenuddannelsen. Det er første gang, skolen gennemfører uddannelsen, og der lægges mange kræfter i at hjælpe eleverne med praktikplads-søgningen. Da 2. skoleperiode er ved at være færdig, får eleverne at vide, at der er tre mulige praktikpladser, men undervisningen i de efterfølgende skoleperioder vil komme til at foregå på en anden teknisk skole 130 kilometer væk. Eleverne vil selvfølgelig få skolehjemspads, men Marianne får ikke tilbudt pasningsmuligheder til Casper. Da hans nuværende pasning hos en dagplejemor fungerer godt, og Marianne ikke har familie eller venner, der kan hjælpe hende, kan hun slet ikke overskue det i forhold til sin søn og dropper ud af uddannelsen.

Michael på 16 år vil gerne være maler og begynder på 2. skoleperiode på teknisk skole. Han bor stadig hjemme, og hans mor klarer alle de praktiske ting såsom madlavning og tøjvask. På skolen lærer de en del ting vedrørende praktikplads-søgning, men Michael regner det ikke som noget problem, da der er flere malermestre i byen. Imidlertid bliver elevpladserne hurtigt

besat af hans klassekammerater, så Michael indstiller sig på at fortsætte i skolepraktik. Det virker også mere trygt, for skolen kender han jo. Lige før afslutningen af 2. skoleperiode får han at vide af uddannelses- og erhvervsvejlederen, at der er en ledig elevplads hos en malermester i en naboby ca. 50 kilometer væk. Hans mor hjælper ham med at finde ud af, hvordan man kommer dertil, og Michael drager af sted. Mesteren vil gerne have ham i lære, men fortæller Michael, at i firmaet starter man altså kl. 6.30 om morgenen. Det kan Michael ikke nå med de offentlige trafikmidler, så han bliver nødt til at skaffe sig et værelse i byen. Michael kan slet ikke overskue at skulle flytte hjemmefra og siger nej til pladsen. Han glæder sig nu til en lang ferie, indtil han kan komme i skolepraktik. Da han et par måneder efter møder op til EMMA-møde på skolen, får han at vide, at han ikke kan godkendes til skolepraktik, da han ikke har vist sig tilstrækkelig mobil geografisk.

Lars, 19 år begynder på 2. skoleperiode urmager på en jysk teknisk skole. Han har hjulpet sin nabo i hans urmagerforretning længe, og naboen er villig til at lave en uddannelsesaftale med Lars efter 2. skoleperiode. Lars ved godt, at han senere skal rejse til Ringsted og bo på skolehjem for at gøre uddannelsen færdig. På skolen i Jylland møder han Katja, der er begyndt på frisøruddannelsen. Katja har en uddannelsesaftale, og de taler om at flytte sammen. Efter 2. skoleperiode får Lars sin uddannelsesaftale med naboen i stand, og Katja og Lars flytter sammen. Lars indkaldes til 3. skoleperiode på Ringsted Tekniske Skole og tager af sted. Imidlertid føler han sig alene, savner Katja og dropper efter et par uger ud af uddannelsen.

Jeanette, 20 år er enlig mor til Michelle på tre år. Jeanette er netop færdig med 2. skoleperiode som tandklinikassistent på skolen i København. Hun bor i en lille lejlighed, og har fået Michelle i en skovbørnehave. Jeanette håber at kunne gøre sin uddannelse færdig i skolepraktikken, for hun har hørt, at tandlægerne mindst har én aftenkonsultation om ugen, samt at eleverne sjældent er færdige før kl. 17.00, fordi der skal ryddes op og steriliseres instrumenter efter den sidste patient, som ofte

først er færdig ved 16-tiden. Til gengæld møder eleverne ofte først kl. 10. Men det kan Jeanette ikke bruge til noget, for Michelle skal afleveres senest kl. 8 og hentes senest kl. 16.30. Kommunen kan ikke hjælpe hende med en anden pasningsmulighed foreløbig.

Mobilitet - faglig

Mette går i skolepraktik på beklædningshåndværkeruddannelsen. Hun er meget interesseret i denne uddannelse, da hun vil på pædagogseminariet bagefter. Hun har fået at vide, at en kreativ erhvervsuddannelse inden pædagogseminariet bare er sagen. Hun havde håbet på en rigtig praktikplads, men der findes ikke mange. Skolen havde foreslået hende en af de andre uddannelser, som skolen har, men hun er kun interesseret i beklædningsuddannelsen, fordi hun ikke mener, at de andre uddannelser er kreative nok.

Yasmin, muslimsk pige på 19 år går i skolepraktik på beklædningsuddannelsen. Dette skete meget mod faderens ønske, idet han mente, at hun skulle blive hjemme og hjælpe moderen med at passe de mindre søskende. På den anden side kunne han se det fornuftige i, at Yasmin kan sy tøj til familien. Skolen forsøgte ihærdigt at få Yasmin over på den netop etablerede serviceassistentuddannelse, men så ville faderen melde hende ud igen. Udsigten til at det også er svært at få arbejde som skrædder efter uddannelsen, bekymrer tilsyneladende ikke familien.

Aktivt søgende

Mehmet 17 årig pakistansk dreng går i skolepraktik på beklædningsuddannelsen. Han valgte uddannelsen, fordi hans onkel har en tøjforretning i Istedgade, og onkelen havde lovet at tage ham som elev. Forretningen kunne imidlertid ikke godkendes som uddannelsessted. Mehmet forsøgte at få plads andre steder, men fik afslag. Han glæder sig til at blive færdiguddannet og komme i onkelens forretning og arbejde.

Heidi har gået i skolepraktik på beklædningsuddannelsen i fire måneder. Hun skal nu prøve at være ude hos en skrædder i 14 dage. Hun bliver meget glad for at være der og spørger, om hun ikke kan få en rigtig uddannelsesaftale. Mesteren siger, at det ikke kan lade sig gøre det første halve år, men hun er velkommen til at henvende sig igen senere, da mesteren også synes godt om Heidi. Heidi henvender sig med jævne mellemrum, mens hun fortsætter i skolepraktikken. Flere af hendes veninder i skolepraktikken prøver også at være hos den samme mester. Det lykkes hende til sidst at få en uddannelsesaftale for de sidste otte måneder af uddannelsen samt lovning på arbejde som svend efter endt uddannelse.

4.4.2 Barrierer og dilemmaer i relation til elevernes opfyldelse af EMMA-kriterierne

Ovenstående cases illustrerer en række forhold, som influerer på en del af de praktikpladssøgende elevers adfærd. Afhængigt af forskellige aspekter såsom faglige forudsætninger, socialt netværk, familiemæssige forpligtelser, forsørgelsesgrundlag etc. former forskellige bevæggrunde i varierende omfang den enkelte elevs søgemønster.

Den meget unge elev

For den 16-18 årige elev, der får tilbudt en praktikplads, som kræver flytning fra forældre og venner, spiller forhold såsom graden af modenhed formodentlig en væsentlig rolle. I en alder, hvor mange endnu har svært ved at stå på egne ben mht. mange af de praktiske gøremål, som hører egen husførelse til, kan det være vanskeligt at efterleve kravet om geografisk mobilitet.

Den enlige forsøger

For den enlige forsøger kan det fx være et problem med en transporttid til en mulig praktikplads, der strækker sig ud over pasningsinstitutionens åbningstid. Eller hvis praktikvirksomhedens placering fordrer en flytning, er det langt fra sikkert, at den nye bostedskommune kan tilbyde pasningsmulighed på det påkrævede tidspunkt.

Såfremt den tilbudte praktikplads ligeledes ligger uden for det oprindeligt ønskede speciale/uddannelse, opfylder den pågældende elev, der må takke nej af ovenstående grunde, ikke længere kravet om geografisk og faglig mobilitet.

Elevernes reelle faglige og geografiske mobilitet

Af undersøgelsen: "Udredning om Erhvervsskolernes praktikopgaver" fra 1997 (kilde nr. 7) fremgår det, at hovedparten af eleverne ikke er interesseret i at skifte uddannelsesretning for at få en praktikplads. Elevernes villighed til at flytte for at opnå en uddannelsesaftale var ligeledes begrænset, dog var relativt flere villige til geografisk mobilitet.

Billedet af elevernes begrænsede faglige og geografiske mobilitet blev bekræftet i PLS-undersøgelsen: "Undersøgelse vedr. praktikpladssituationen og skolepraktik", (kilde nr. 10). Undersøgelsen afdækkede, at størsteparten af eleverne i og uden for skolepraktik kun havde søgt praktikplads inden for et enkelt fagligt speciale, mens mere end halvdelen kun havde søgt praktikplads inden for en enkelt uddannelse.

Ifølge undersøgelsen er en væsentlig del af eleverne endvidere ikke bekendt med kravet om faglig mobilitet. Om en større viden om kravet vil øge elevernes mobilitet markant er dog tvivlsomt, idet en stor del af de elever, som indgik i undersøgelsen, svarede benægtende på spørgsmålet om rimeligheden i, at de skal være såvel fagligt som geografisk mobile for at blive erklæret egnede til skolepraktik.

Elevernes forhold til skolepraktik

Samtidig viste "Undersøgelsen vedr. praktikpladssituationen og skolepraktik", (kilde nr. 10), at en del elever allerede i søgeperioden af forskellige årsager fravælger muligheden for at benytte skolepraktikordningen, bl.a fordi de forventer at lære mere i ordinær praktik og/eller have bedre jobmuligheder efter endt uddannelse, såfremt deres praktiktid gennemføres på baggrund af en ordinær uddannelsesaftale.

Mål, delmål og handlingsplaner

Ovenstående analyser af praktikpladssituationen ud fra forskellige indfaldsvinkler viser praktikpladsproblemtikkens kompleksitet - dels er der inden for nogle uddannelser tale om praktikpladsmangel, mens mangelen på elever bl.a. er det, der karakteriserer praktikpladssituationen inden for andre uddannelsesområder. Hertil kommer frafald i forbindelse med ordinær praktik, som for nogle fagområder udgør et stigende problem.

Grundet praktikpladsområdets mange forskellige aktører er der indimellem incitament, som kan pege i forskellige retninger, og det kan være vanskeligt at gennemskue, hvilke der har størst tyngde.

Som det fremgår af kapitel 4 influerer konjunkturudviklingen inden for de enkelte brancher/fagområder på praktikpladssituationen. Tilsammen med varierende ungdomsårgangsstørrelser samt de enkelte branchers skiftende popularitet betyder dette, at praktikpladsproblematikken er en dynamisk størrelse, som kontinuerligt samt med skiftende karakter og intensitet præger de enkelte brancher/fagområder.

Praktikpladsproblematikkens kompleksitet betyder, at der ikke eksisterer snuptionsløsninger på problemet. Forskellige initiativer er da også søgt afprøvet gennem de seneste årtier. At disse initiativer og modeller ikke har formået definitivt at løse problematikken, betyder dog ikke, at de dermed alle har forfejlet deres mål. En del af de hidtidige initiativer har utvivlsomt haft en gunstig effekt på området.

Hidtidige indsatsområder og initiativer må på baggrund af ovenstående betragtninger derfor karakteriseres som nyttige erfaringer og redskaber, som har medvirket til at forme trepartsudvalgets forslag på en mere hensigtsmæssig og konstruktiv facon.

I relation til frafaldsproblematikken skal det ligeledes nævnes, at trepartsudvalgets forslag på dette område søger at bygge videre på de initiativer i erhvervsuddannelsesreformen, som må formodes at influere gunstigt på denne problemstilling - dvs. elementer i reformen såsom fokus på individuel vejledning og indførelse af en individuel uddannelsesplan etc.

I de følgende afsnit opstilles forslag til to hovedmål samt en række delmål med dertil hørende handlingsforslag. Det er forventningen, at disse mål og handlingsplaner over tid tilsammen vil tilvejebringe en tilfredsstillende situation på praktikpladsområdet. Imidlertid vil en tilfredsstillende situation forudsætte en konstant opmærksomhed på området og løbende initiativer og tilpasninger i takt med udviklingen.

De to hovedmål er:

1. Forøgelse af antallet af praktikpladser - Det samlede mål for forøgelse af praktikpladsvolumen er, at der inden år 2004 årligt indgås minimum 36.000 uddannelsesaftaler.²
2. Begrænsning af frafaldet i ordinær praktik - Målet er en halvering af frafaldet under ordinær praktik inden år 2004.

5.1 Forøgelse af antallet af praktikpladser - Mål 1

Trepartsudvalget anbefaler, at dette mål opnåes ved indfrielsen af nedenstående delmål:

5.1.1 De faglige udvalgs praktikpladsopsøgende arbejde

Delmål 1

De faglige udvalg og de lokale uddannelsesudvalg spiller en mere aktiv rolle i relation til deres praktikpladsopsøgende arbejde, herunder aktivering af godkendte hvilende praktikpladser.

2) Dette måltal skal ses i relation til efterspørgslen efter praktikpladser. Såfremt efterspørgslen i perioden falder, således at måltallet af denne årsag ikke kan indfries, må dette justeres.

De faglige udvalg/lokale uddannelsesudvalg tilser i praktikpladsarbejdet, at virksomhederne gøres bekendt med de inden for regelgrundlaget eksisterende muligheder mht. ordinære uddannelsesaftaler, kombinationsaftaler, delaftaler og restlære-aftaler.

De faglige udvalg/lokale uddannelsesudvalg skal sikre virksomhederne den nødvendige vejledning, der medvirker til, at virksomhederne udnytter deres praktikpladspotentiale fuldt ud.

De faglige udvalg/lokale uddannelsesudvalg tilrettelægger i videst mulig udstrækning deres praktikpladsarbejde i samarbejde med skolerne og andre relevante samarbejdspartnere.

Handlingsplan:

Erfaringsudveksling mellem de faglige udvalg/lokale uddannelsesudvalg, som konkret iværksættes ved:

- Informationsgrundlaget for de faglige udvalgs praktikpladsarbejde styrkes og systematiseres. EASY-P-registreringssystemet på skolerne stilles til rådighed for de faglige udvalg mhp. kvantitets- og kvalitetssikring af godkendte pladser. UVM bidrager med rådgivning og vejledning i relation til anvendelsesmuligheder.
- De faglige udvalg kontakter med passende mellemrum de godkendte virksomheder inden for deres område for at høre om virksomhedernes planer mht. til indtag af elever.
- EUR/UVM inviterer til halvårlige konferencer om praktikpladssituationen.

5.1.2 Fremme brugen af kombinationsaftaler med og uden skolepraktik

Delmål 2

Anvendelsen af kombinationsaftaler udbredes, således at antallet i år 2004 er minimum 2000 pladser fordelt på alle dertil egnede fagområder. Der tænkes her på kombinationsaftaler

mellem helt eller delvis godkendte virksomheder, og mellem delvis godkendte virksomheder og skolepraktik.

Handlingsplan:

Der igangsættes forsøg med det formål at give eleverne en bedre oplæring i virksomhederne ved at etablere en "konsortiemodel". Herved skal det være muligt for en gruppe af virksomheder i fællesskab at indgå uddannelsesaftale med en elev. Virksomhederne vil hæfte solidarisk for elevens uddannelse. Det forudsættes, at elevens uddannelsesforløb i virksomheden beskrives i elevens personlige uddannelsesplan. Der fastsættes succeskriterier og et evalueringsgrundlag for forsøgene. Desuden fastsættes en tidsplan. (En evt. permanentgørelse af forsøget kræver lovændring).

- De faglige udvalg opfordres til i samarbejde med skolerne at sammenføre virksomheder, der potentielt kan indgå sådanne kombinationsaftaler.
- Via informationskampagner gøres der opmærksom på muligheden for kombinationen skolepraktik - virksomhed.

5.1.3 Fokus på skolernes opsøgende arbejde over for virksomhederne

Delmål 3

Skolerne sætter fokus på det opsøgende arbejde i relation til virksomhederne.

Handlingsplan

- Skolerne afsætter flere medarbejderressourcer til at varetage formidling af elever over for virksomheder.
- Skolerne sikrer, at medarbejdere, der varetager formidling af elever til virksomheder, via kurser og lign., får de nødvendige redskaber i relation til at formidle elever med en anden etnisk baggrund end dansk til virksomhederne.

Der etableres mulighed for, at skoler, der har elevgrupper med

særlige behov, herunder elever med en anden etnisk baggrund end dansk, efter ansøgning kan modtage tilskud fra UVM til initiativer inden for delmål 5.1.3.

5.1.4 Skolernes praktikpladsarbejde systematiseres

Delmål 4

Skolernes praktikpladsarbejde styrkes via en løbende systematisering af områdets arbejdsopgaver.

Handlingsplan

- Der iværksættes “best practice initiativer”, hvor metoder og erfaringer udveksles skolerne imellem i relation til vejledning, opsøgende arbejde samt praktikpladsformidling.
- Skolerne indgår lokale samarbejdsaftaler med det regionale arbejdsmarkedsråd (AF) mhp. at følge udviklingen på det lokale arbejdsmarked, med det formål at prioritere indsatsen på praktikpladsområdet.
- UVM tager kontakt med skolerne mhp. dialog om videreudvikling af de administrative systemer samt understøttelse af de tiltag, som sættes i gang i forhold til indfrielsen af disse forslag, herunder iværksættelse af et udviklingsprojekt mhp. igangsætning af “best practice initiativet”.

5.1.5 Kvalitetssikring af skolepraktikordningen

Delmål 5

Skolepraktikken skal bidrage til at øge antallet af ordinære uddannelsesaftaler samt mindske frafald.

Handlingsplan

- UVM tager initiativ til, at elever over 25 år kan gennemføre afkortet voksenforløb i skolepraktik under de samme betingelser som for tilsvarende elever med en ordinær uddannelsesaftale.
- Skolepraktikelevers kontakt til virksomhederne styrkes.

- Skolerne påbegynder systematisk registrering af virksomhedsforlagt undervisning. UVM leverer en kode til registrering.
- Skolerne tager initiativ til at intensivere samarbejdet med de lokale uddannelsesudvalg mht. tilrettelæggelse samt gennemførelse af skolepraktik.
- Skolerne sætter fokus på kvaliteten af skolepraktikken, og UVM udsender en udbygget Q-spørgeramme i forbindelse med de centrale kvalitetspunkter i skolepraktikken.
- Information om rettigheder og regler i forbindelse med tilbud om skolepraktik, herunder EMMA-kriterierne, skal fremgå af den enkelte elevs uddannelsesbog.

5.1.6 Skolepraktikkens økonomiske incitamentsstruktur

Delmål 6a

Skolerne sætter fokus på, så tidligt som muligt i skolepraktikforløbet, at kanalisere eleverne ud i restuddannelsesaftaler eller delaftaler frem for virksomhedsforlagt undervisning.

Handlingsplan

- Skolerne kan for hver enkelt elev sammenlagt "kun" modtage taksameterbetaling i tre måneder i forbindelse med, at eleven er ude i den enkelte virksomhed i virksomhedsforlagt undervisning. (Det skal her understreges, at skolen stadig skal tilstræbe opfyldelse af erhvervsuddannelseslovens paragraf 66.d, hvoraf det fremgår, at det bør tilstræbes, at eleven tilbringer mindst halvdelen af sin praktiktid i en ordinær virksomhed). (Denne handlingsplan kræver lovændring).

Delmål 6b

Skolerne sætter fokus på så tidligt som muligt i skolepraktikforløbet at kanalisere eleverne ud i restuddannelsesaftaler frem for delaftaler.

Handlingsplan

UVM iværksætter en nærmere analyse af de af AER påviste forskelle i skolernes praksis mht. delaftaler, restlæreaftaler ect. mhp. en eventuel senere revurdering af bestemmelserne omkring delaftaler og incitamentsstrukturen i Skolepraktikordningen mv.

5.2 Begrænsning af frafaldet i ordinær praktik - Mål 2

Trepartsudvalget anbefaler, at dette mål opnåes ved indfrielsen af nedenstående delmål:

5.2.1 Kvalitetssikring af virksomhedernes vejledning og oplæring

Delmål 1

Arbejdsmarkedets hovedorganisationer iværksætter en fælles kampagne, der opfordrer virksomhederne til i deres personalepolitik at sætte fokus på eleverne som kvalificeret arbejdskraft.

Handlingsplan

- Virksomhederne sørger for en oplæringsansvarlig/vejleder i forhold til den enkelte elev. Hvis virksomhederne ønsker det, tilbyder erhvervsskolerne kurser og lign. til de oplæringsansvarlige. Der kan evt. hentes inspiration og erfaringer fra det merkantile område, hvor der allerede idag eksisterer modeller for oplæring/vejledning i praktiktiden.

Der kan ligeledes hentes erfaringer fra social- og sundhedsuddannelsernes praktikforløb, hvor der de seneste år har været stigende fokus på betydningen af tilrettelæggelsen af vejledning og oplæring i praktikforløbet, kurser for praktikvejledere, etc.

5.3 Øvrige forslag

Der foretages en kritisk gennemgang af negativlisten - dvs. listen over uddannelser, der ikke udbydes med skolepraktik, jf. side 8 - mhp. på en samlet reduktion af antallet af uddannelser, der ikke udbydes med skolepraktik.

1. Ændring af erhvervsuddannelsesloven. Lov nr. 234 af 21. april 1999
2. Baggrundsnotat af 30. november 1998, Undervisningsministeriet
3. Lovbekendtgørelse nr. 122 af 5. februar 1997
4. Bekendtgørelse nr. 858 af 11. december 1990
5. Bekendtgørelse nr. 26 af 15. januar 1991
6. Lovbekendtgørelse nr. 53 af 26. januar 1998
7. Rapport: "Udredning om erhvervsskolernes praktikpladsopgaver" (1997), Undervisningsministeriet
8. Rapport: "Arbejdsopgaver i praktikadministrationen" (1997), Undervisningsministeriet
9. Statistik Nyt, "Praktikpladssituationen ultimo december 1998", Undervisningsministeriet
10. Rapport: "Undersøgelse vedr. praktikpladssituationen og skolepraktik", (1999), PLS-Consult
11. Notat: "Baggrundsuplysninger for elever med og uden uddannelsesaftale", (1999), Undervisningsministeriet
12. Notat: "AER og SKP-ordningen", (1998), AER
13. Nyhedsbrev: "Udspil" nr. 12. LO. (17. juni 1999)
14. "Udviklingstendenser på det offentlige arbejdsmarked" (1999), Arbejdsministeriet
15. Phd. afhandling: "Eleverne, virksomhederne og de nyudlærte", Niels Anker. (1998)
16. Rapport: "Skolepraktikordningen og dens elever 1995-1997" (1998), AER
17. Rapport: "De faglige udvalgs vurderinger af praktikpladssituationen", (1999), PLS-Consult
18. Rapport: "På godt og ondt - et portræt af elever og deres forhold til mestre og skoler", (1999), Håndværksrådet

61	7.1 Bilag 1 til Hovedrapport: Tillægsrapport
69	Bilag 1 til Tillægsrapport
72	Bilag 2 til Tillægsrapport
74	Bilag 3 til Tillægsrapport
78	Bilag 4 til Tillægsrapport
80	7.2 Bilag 2 til Hovedrapport:

7.1 Bilag til Hovedrapport: Tillægsrapport

Drøftelser mellem parterne fra det offentlige arbejdsmarked og Undervisningsministeriet

1. Indledning

I september 1999 indledte UVM drøftelser med parterne fra det offentlige arbejdsmarked vedrørende praktikpladssituationen på det offentlige arbejdsmarked.

Der har været afholdt to trepartsmøder og ét teknikermøde, og repræsentationen har været følgende:

Repræsentanter for det offentlige arbejdsmarked:

<i>Medlemmer</i>	<i>Udpeget af</i>
Afd.leder Per Jensen Statsansattes Kartel	Centralorganisationernes Fællesudvalg
Næstformand Poul Drews HK-STAT	Centralorganisationernes Fællesudvalg
Direktør Lone Christiansen Amtsrådsforeningen	Amtsrådsforeningen
Kontorchef Helge Mørch Jensen Amtsrådsforeningen	Amtsrådsforeningen
Konsulent Elisabeth Hultcrantz Amtsrådsforeningen	Amtsrådsforeningen
Fuldmægtig Peter Olsen Finansministeriet	Finansministeriet
Kontorchef Lone Retoft Finansministeriet	Finansministeriet
Afd.chef Niels Bertelsen KL	Kommunernes Landsforening
Fuldmægtig Jan Bauditz KL	Kommunernes Landsforening

Sekr.chef Torben Møller
Det Kommunale Kartel

Det Kommunale Kartel

Konsulent Dorte Storm Meier
Det Kommunale Kartel

Det Kommunale Kartel

Repræsentanter for UVM se side 11 i hovedrapporten.

2. Status og udvikling på praktikpladsområdet for de offentlige arbejdsgivere

Staten, amterne og kommunerne har et uddannelsesansvar, hvor uddannelsesindsatsen skal medvirke til at sikre rekruttering af arbejdskraft med de kvalifikationer, der er nødvendige for den offentlige sektors opgavevaretagelse. Ansættelse af elever overvejes løbende i forhold hertil.

På social- og sundhedsområdet har kommunerne og amterne således et uddannelsesansvar, og elevoptaget på social- og sundhedsuddannelserne er vokset siden uddannelsesreformen i begyndelsen af 90'erne.

Status og udvikling på det offentlige praktikpladsområde beskrives i det følgende ved bestands- og tilgangstal fra AER. Tallene er fordelt på hovederhvervsområder og endvidere på de offentlige sektorer: Kommuner, amter og stat. Tallene dækker perioden 1992 til 1998 - dog er det primære udgangspunkt 1993, idet der knytter sig nogen usikkerhed på det mere detaljerede niveau til 1992-tallene. Herudover belyses status og udvikling ved tilgangstal udtrukket fra erhvervsskolernes registreringssystem (nu EASY-P, tidligere LOP-Info). Her gengives uddannelsesfordelte tal for 1995 og 1998 - også fordelt på offentlige sektorer (bilag 1-4).

2.1 Tilgangsudviklingen på det offentlige praktikpladsområde

Tilgangen af uddannelsesaftaler indgået med offentlige arbejdsgivere er faldet jævnt i perioden 1993-1998. I absolutte tal er faldet på knap 800 aftaler fra 3.835 (1993) til 3.063 (1998). Således udgør 1998-aftaleindgåelsen kun 80% af volumen fra 1993. Til sammenligning har tilgangsudviklingen på det priva-

te område været mere svingende og yderpunktet 1998 (med 27.752 aftaler) ligger 8% over udgangspunktet 1993 (25.664 aftaler). Både den offentlige og private aftaleindgåelse oplevede et kraftigt dyk i 1997 - givet en eftervirkning af bortfaldet af det generelle praktikpladstilskud fra udgangen af 1996.

Bag nedgangen i det offentlige aftaleindgåelse gemmer der sig et varieret mønster, når der ses særskilt på de enkelte offentlige sektorer. Dog er nedgangen fælles for alle - men mest kraftig for den statslige del og mindst for amterne.

2.2 Bestandsudviklingen på det offentlige praktikplads-område

Elevbestanden i den offentlige sektor har i perioden 1993 til 1998 også været for nedadgående. Modsat har bestanden af elever i praktik hos private arbejdsgivere vist en stigning frem til og med 1996 og herefter et fald i 1997/1998. Målt over den samlede periode er det private arbejdsmarkeds elevbestand steget en anelse.

Blandt de offentlige arbejdsgivere har det statslige område også her den kraftigste nedgang. Igen er den nedadgående tendens gennemgående og igen er den mindst hos amterne.

2.3 De centrale uddannelser på det offentlige praktikplads-marked

Uden unødige forenklinger kan man i høj grad tale om koncentration på enkeltuddannelser på det offentlig praktikpladsområde. Således dækker kontoruddannelsen og køkkenassistentuddannelsen 80% af aftaleindgåelsen.

En nærmere analyse af udviklingen ved sammenstilling af sektorfordelte tilgangstal for 1995 med 1998-tal viser, at både kontoruddannelsen og køkkenassistentuddannelsen i høj grad er udslagsgivende bag nedgangen i antal indgåede aftaler. Selvom antallet af køkkenassistentelever for den statslige sektors vedkommende ikke har oplevet noget fald (modsat kommuner og amter), så betyder kontoruddannelsens langt større

volumen, at det er den statslige nedgang, som er kraftigst (24% fra 1995 til 1998), når alle uddannelser betragtes under ét. Det tilsvarende tal for amterne er en nedgang på 12% og for kommunerne en nedgang på 10%.

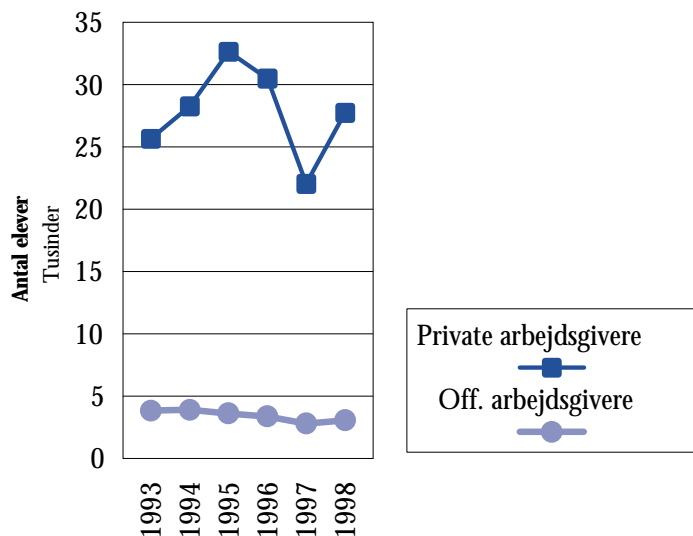
2.4 Mulige forklaringer på faldet i antallet af offentlige praktikpladser

Helt generelt kan der henvises til, at aftaleindgåelsen såvel for den offentlige sektor som den private sektor i den analyserede periode 1992/93-1998 har været påvirket af *ændringerne i reglerne om praktikpladstilskud*.

Således ser vi en væsentlig stigning i den totale aftaleindgåelse (privat + offentlig) i periodens start, og dette skyldes givet det generelle tilskud, der først udgjorde 20.000 kr. årligt og senere aftrappedes til 12.000 kr. årligt for ved udgangen af 1996 helt at forsvinde. Derfor ser vi også et kraftigt fald netop i 1997.

Betydningen af disse tilskud - kan vi konstatere - har været begrænset i den offentlige sektor (taget under ét) set i forhold til den private sektor.

Elevtilgang fordelt på private og offentlige arbejdsgivere



Tilgangen på det offentlige område har været jævnt faldende fra 1993 (og fra 1992) til 1998. Dog kan dette nuanceres derhen, at også det offentlige oplevede et dyk i 1997 i forhold til såvel 1996- som 1998-niveauet.

Der har været peget på, at *indførelsen af bidragspligt også for offentlige arbejdsgivere fra 1993* kan have betydet, at denne merudgift i nogen udstrækning blev finansieret ved bl.a. et lavere elevindtag. Dette har givet også været tilfældet. Således er både kommunernes og amternes aftaleindgåelse lavere i 1993 end i 1992 og i 1994.

Nogen enkeltstående entydig og dækkende forklaring på den generelle nedgang i praktikpladstallet for det offentlige findes næppe. Flere faktorer viser sig ikke at have nogen større forklaringskraft. Man kan således eksempelvis se på *udviklingen i den offentlige sektors størrelse* målt ved beskæftigelsen i form af antal ansatte.

Undervisningsministeriet har fra AKF modtaget tal for antal beskæftigede både for den offentlige og den private sektor. Tallene ser for årene 1993 og 1996 således ud:

Tabel 1 Antal ansatte i tusinder 1993 og 1996 fordelt på offentlig og privat sektor.

	1993		1996		Index 1996. 1993 = 100	
	Offentlig	Privat	Offentlig	Privat	Offentlig	Privat
Ufaglærte	242,0	594,4	218,9	588,3	90	99
Faglærte	221,9	727,2	230,5	748,8	104	103
KVU	88,9	64,4	95,4	74,2	107	115
MVU	140,7	87,8	147,2	94,3	105	107
LVU	52	53,8	56,7	62,2	109	116
TO-TAL	745,5	1.527,6	748,7	1.567,8	100	103

Kilde: AKF 1999

Som det fremgår af tabellen, er udviklingen i den absolutte beskæftigelse generelt stigende. Undtaget er alene gruppen af ufaglærte, og her er det alene den offentlige beskæftigelse, der er faldet. For den nærværende problemstilling - nemlig forklaringer på nedgangen i elevtallet - er den mest oplagte sammenligningskategori gruppen af faglærte¹. Her har udviklingen i beskæftigelsen været stigende. Både for den private og den offentlige sektor. Konklusionen bliver derfor - når vi sammenholder elevtal med beskæftigelse, at faldet i elevtallet sker på trods af generelt stigende beskæftigelse også i den offentlige sektor.

En anden forklaring på den vigende elevtilgang til den offentlige sektor kan være ændret opgavesammensætning som følge af strukturændringer og udlicitering af offentlige opgaver. Allerførst må det påpeges, at den elevtalsnedgang, der her analyseres, er observeret over en forholdsvis kort periode - fra 1993 til 1998. Videre kan det konstateres, at en ændret opgavesammensætning - forårsaget af, at opgaverne nu ikke længere løses i den offentlige sektor, men i den private i stedet - ikke for hverken kontoruddannelsen eller køkkenassistentuddannelsen har betydet en stigning i den private aftaleindgåelse.

Ændret opgavesammensætning forårsaget af, at opgaver blot ikke længere varetages i samme udstrækning, kan ikke afvises at have spillet en rolle - og specielt en større rolle i offentligt regi end i privat regi. Således er der peget på, at den teknologiske udvikling i relation til elektronisk databehandling mv. kan have forårsaget, at der ikke længere er det samme behov for kontoruddannede i den offentlige sektor.

Uden at forklejne vægten af denne argumentation skal der gøres opmærksom på, at uddannelserne er under løbende justering og tilpasning, der - med bidrag i form af ønsker fra også

1) Mulighederne for ansættelse af elever i forhold til ansættelse af færdiguddannede skal bl.a. ses i sammenhæng med de politiske ønsker om et rummeligt arbejdsmarked, etnisk ligestilling, seniorordninger mv.

de offentlige parter - meget gerne skulle betyde, at uddannelserne til stadighed tilpasser sig de efterspurgte behov.

Herudover skal det nævnes, at udviklingen - netop for den offentlige sektors rekruttering til kontorområdet - bedømt i et lidt længere perspektiv kan vise sig at blive problematisk. Dette er der peget på i rapporten "Udviklingstendenser på det offentlige arbejdsmarked", 1999, (kilde nr. 14) Denne rapport er udarbejdet i et bredt samarbejde mellem flere ministerier, ARF og KL. Konkret fremgår det af rapporten, at der evt. allerede fra år 2001 kan påregnes mangel på faglært HK-arbejdskraft. Dette skyldes ikke mindst en forventet stor afgang fra den nuværende arbejdsstyrke begrundet i alder.

Finansministeriet har i en redegørelse til brug for trepartsdrøftelserne vedr. praktikpladsområdet peget på forskellige forhold ud over de allerede nævnte. Dels at staten - trods den relativt største nedgang - målt ved andel elever i forhold til generel beskæftigelse ligger på et højere niveau end både amter og kommuner. Dels at elevudviklingen på kontorområdet har fulgt den generelle udvikling i staten. Herudover har Finansministeriet oplyst, at flere institutioner har peget på, at årsagen til faldet flere steder skyldes manglende ressourcer som følge af besparelser. Finansministeriet er imidlertid ikke enig i denne vurdering.

3. anbefalinger

Parterne på det offentlige arbejdsmarked tilslutter sig de anbefalinger, der fremgår af hovedrapporten.

Det anbefales endvidere, at nedenstående særlige delmål og handlingsplaner iværksættes:

3.1 Uddannelse af et tilstrækkeligt antal elever på det offentlige arbejdsmarked

Delmål 1

De statslige- og (amts)kommunale institutioner skal være attraktive arbejdspladser og skal kunne rekruttere dygtige med-

arbejdere. I den sammenhæng er det bl.a. vigtigt, at der uddannes et tilstrækkeligt antal elever, der på sigt kan indtræde i ledige stillinger.

Handlingsplan

Parterne på det offentlige område har til hensigt at undersøge udviklingen på praktikpladsområdet i staten og på det (amts)-kommunale område. Med udgangspunkt i undersøgelsens konklusioner, herunder prognoser for den fremtidige udvikling i staten og på det (amts)kommunale arbejdsmarked, vil parterne se nærmere på mulighederne for at oprette flere praktikpladser på det offentlige arbejdsmarked.

3.2 Fokus på elevansættelse i forbindelse med udlicitering

Delmål 2

Amterne, kommunerne og staten bør i forbindelse med udbud af serviceopgaver være opmærksomme på, hvorledes uddannelsesopgaven løftes.

Handlingsplan

Amterne, kommunerne og staten bør i forbindelse med udlicitering af et ansvarsområde være opmærksomme på, om der i udliciteringskontrakten skal indarbejdes betingelser, som sikrer, at der fortsat uddannes et forsvarligt antal elever inden for det pågældende område.

3.3 Øvrige forslag

I forbindelse med anvendelsen af det nye lønssystem bør man i amter og kommuner overveje elementer, der kan fremme varetagelsen af opgaven som praktikansvarlig. Som et eksempel kan fremhæves organisationsaftalen for kontorfunktionærer i staten. I denne fremgår det, at oplærings- og uddannelsesfunktioner er et eksempel på et kriterium for tildeling af funktions-tillæg til kontorfunktionærer på nyt lønssystem.

Bilag 1 til Tillægsrapport**Tilgang af elever forskellige år fordelt på hovederhvervsområder**

(Opgjort den 01.10.1999)

Elever ansat hos private arbejdsgivere

Fordelt på hovederhvervsområder efter elevens uddannelse	Elevtilgang de enkelte år						
	1992	1993	1994	1995	1996	1997	1998
Bygge og anlæg	4.320	4.289	4.812	6.357	6.257	4.321	6.501
Industri (jern og metal)	4.966	4.848	5.429	6.519	5.996	3.711	5.275
Levnedsmiddelområdet	2.711	2.389	2.604	2.891	2.917	2.402	2.811
Grafiske fag	571	451	427	528	466	310	473
Servicefag	1.093	1.117	1.159	1.651	1.541	996	1.454
Jordbrug	788	811	731	865	824	638	715
Landtransport	313	364	696	984	765	583	612
Handel og kontor	10.692	11.395	12.417	12.861	11.729	9.092	9.911
I alt	25.454	25.664	28.275	32.656	30.495	22.053	27.752

Elever ansat hos offentlige arbejdsgivere

Fordelt på hovederhvervsområder efter elevens uddannelse	Elevtilgang de enkelte år						
	1992	1993	1994	1995	1996	1997	1998
Bygge og anlæg	321	199	219	181	156	145	138
Industri (jern og metal)	329	276	253	225	249	227	232
Levnedsmiddelområdet	632	603	704	659	545	560	528
Grafiske fag	25	24	22	19	26	10	12
Servicefag	52	56	58	69	72	59	83
Jordbrug	177	175	178	225	216	197	224
Landtransport	44	18	18	28	64	85	156
Handel og kontor	2.549	2.484	2.450	2.205	2.034	1.512	1.690
I alt	4.129	3.835	3.902	3.611	3.362	2.795	3.063

Elever hos de off. arbejdsgivere fordelt på stat, amt, kommune og øvr. off.:**Elever ansat i staten**

Fordelt på hovederhvervsområder efter elevens uddannelse	Elevtilgang de enkelte år						
	1992	1993	1994	1995	1996	1997	1998
Bygge og anlæg	99	47	44	57	41	24	33
Industri (jern og metal)	209	131	120	123	152	149	147
Levnedsmiddelområdet	190	124	95	76	59	42	32
Grafiske fag	7	8	6	5	8	0	3
Servicefag	12	18	10	21	19	6	22
Jordbrug	99	80	93	116	130	112	89
Landtransport	39	8	12	8	51	39	137
Handel og kontor	1.366	1.232	1.188	1.079	961	606	684
I alt	2.021	1.648	1.568	1.485	1.421	978	1.147

Tilgang af elever forskellige år fordelt på hovederhvervsområder

(Opgjort den 01.10.1999)

Elever ansat i amterne

Fordelt på hovederhvervsområder efter elevens uddannelse	Elevtilgang de enkelte år						
	1992	1993	1994	1995	1996	1997	1998
Bygge og anlæg	51	35	37	33	27	21	28
Industri (jern og metal)	58	72	66	48	53	37	41
Levnedsmiddelområdet	159	131	184	166	124	135	139
Grafiske fag	6	6	2	3	10	4	3
Servicefag	2	1	0	0	3	4	2
Jordbrug	10	11	4	17	7	11	12
Landtransport	0	1	2	1	2	3	3
Handel og kontor	339	346	347	328	281	279	302
I alt	625	603	642	596	507	494	530

Elever ansat i kommunerne

Fordelt på hovederhvervsområder efter elevens uddannelse	Elevtilgang de enkelte år						
	1992	1993	1994	1995	1996	1997	1998
Bygge og anlæg	166	110	133	87	86	97	73
Industri (jern og metal)	53	50	50	34	34	32	34
Levnedsmiddelområdet	281	305	399	384	341	362	334
Grafiske fag	3	2	4	3	1	0	0
Servicefag	37	34	45	48	50	47	58
Jordbrug	62	75	76	80	73	66	112
Landtransport	5	9	4	13	9	41	14
Handel og kontor	806	782	796	686	705	541	606
I alt	1.413	1.367	1.507	1.335	1.299	1.186	1.231

Elever ansat hos øvrige offentlige arbejdsgivere

Fordelt på hovederhvervsområder efter elevens uddannelse	Elevtilgang de enkelte år						
	1992	1993	1994	1995	1996	1997	1998
Bygge og anlæg	5	7	5	4	2	3	4
Industri (jern og metal)	9	23	17	20	10	9	10
Levnedsmiddelområdet	2	43	26	33	21	21	23
Grafiske fag	9	8	10	8	7	6	6
Servicefag	1	3	3	0	0	2	1
Jordbrug	6	9	5	12	6	8	11
Landtransport	0	0	0	6	2	2	2
Handel og kontor	38	124	119	112	87	86	98
I alt	70	217	185	195	135	137	155

Tilgang af elever forskellige år fordelt på hovederhvervsområder

(Opgjort den 01.10.1999)

Elever ansat hos private og offentlige arbejdsgivere i alt

Fordelt på hovederhvervsområder efter elevens uddannelse	Elevtilgang de enkelte år						
	1992	1993	1994	1995	1996	1997	1998
Bygge og anlæg	4.641	4.488	5.031	6.538	6.413	4.466	6.639
Industri (jern og metal)	5.295	5.124	5.682	6.744	6.245	3.938	5.507
Levnedsmiddelområdet	3.343	2.992	3.308	3.550	3.462	2.962	3.339
Grafiske fag	596	475	449	547	492	320	485
Servicefag	1.145	1.173	1.217	1.720	1.613	1.055	1.537
Jordbrug	965	986	909	1.090	1.040	835	939
Landtransport	357	382	714	1.012	829	668	768
Handel og kontor	13.241	13.879	14.867	15.066	13.763	10.604	11.601
	0	0	0	0	0	0	0
	0	0	0	0	0	0	0
I alt	29.583	29.499	32.177	36.267	33.857	24.848	30.815

Bilag 2 til Tillægsrapport

Elevbestand ultimo forskellige år fordelt på brancher

(Opgjort den 30.09.1999)

Elever ansat hos private arbejdsgivere

Branche	Elevbestand ultimo de enkelte år					
	1993	1994	1995	1996	1997	1998
0 Landbrug, gartneri, skovbrug, fiskeri	7.231	7.518	8.133	8.401	7.205	6.743
1 Råstofudvinding	2.886	2.778	2.597	2.510	2.258	2.266
2 Fremstillingsvirksomhed	8.825	8.202	8.784	9.019	8.181	8.139
3 Energi- og vandforsyning	2.955	3.041	3.207	3.243	2.823	2.764
4 Bygge- og anlægsvirksomhed	9.654	10.978	12.496	14.039	13.773	15.096
5 Handel, hotel- og restaurationsvirks. mv.	18.520	19.961	21.383	21.896	19.364	18.450
6 Transportvirks., post- og telekommunikation	2.584	2.999	3.698	3.770	3.392	3.458
7 Finansieringsvirks. mv., forretningsservice	4.390	4.135	4.156	3.915	3.077	2.784
8 Offentlige og personlige tjenesteydelser	871	1.032	1.269	1.463	1.648	1.694
9 Uoplyst erhverv	5.049	5.121	5.288	4.871	3.504	2.889
I alt	62.965	65.765	71.011	73.127	65.225	64.283

Elever ansat hos offentlige arbejdsgivere

Branche	Elevbestand ultimo de enkelte år					
	1993	1994	1995	1996	1997	1998
0 Landbrug, gartneri, skovbrug, fiskeri	216	222	203	233	240	247
1 Råstofudvinding	0	0	0	0	0	1
2 Fremstillingsvirksomhed	0	0	0	0	3	2
3 Energi- og vandforsyning	0	0	0	0	1	1
4 Bygge- og anlægsvirksomhed	44	48	47	51	38	30
5 Handel, hotel- og restaurationsvirks. mv.	11	10	2	1	1	0
6 Transportvirks., post- og telekommunikation	151	157	105	120	140	254
7 Finansieringsvirks. mv., forretningsservice	6.048	5.860	5.637	5.416	4.387	4.191
8 Offentlige og personlige tjenesteydelser	1.041	1.059	1.017	915	1.129	1.152
9 Uoplyst erhverv	110	117	112	106	112	110
I alt	7.621	7.473	7.123	6.842	6.051	5.988

Elever hos de off. arbejdsgivere fordelt på stat, amt, kommune og øvr. off.:

Elever ansat i staten

Branche	Elevbestand ultimo de enkelte år					
	1993	1994	1995	1996	1997	1998
0 Landbrug, gartneri, skovbrug, fiskeri	128	127	110	136	135	128
1 Råstofudvinding	0	0	0	0	0	0
2 Fremstillingsvirksomhed	0	0	0	0	3	2
3 Energi- og vandforsyning	0	0	0	0	0	0
4 Bygge- og anlægsvirksomhed	0	0	0	0	0	0
5 Handel, hotel- og restaurationsvirks. mv.	0	0	0	0	0	0
6 Transportvirks., post- og telekommunikation	135	142	101	115	136	248
7 Finansieringsvirks. mv., forretningsservice	3.180	2.938	2.864	2.763	1.830	1.686
8 Offentlige og personlige tjenesteydelser	0	0	0	10	228	225
9 Uoplyst erhverv	1	1	0	2	25	24
I alt	3.444	3.208	3.075	3.026	2.357	2.313

Elevbestand ultimo forskellige år fordelt på brancher

(Opgjort den 30.09.1999)

Elever ansat i amterne

Branche	Elevbestand ultimo de enkelte år					
	1993	1994	1995	1996	1997	1998
0 Landbrug, gartneri, skovbrug, fiskeri	0	0	0	0	0	0
1 Råstofudvinding	0	0	0	0	0	0
2 Fremstillingsvirksomhed	0	0	0	0	0	0
3 Energi- og vandforsyning	0	0	0	0	1	1
4 Bygge- og anlægsvirksomhed	0	0	1	2	2	2
5 Handel, hotel- og restaurationsvirks. mv.	11	7	0	0	0	0
6 Transportvirks., post- og telekommunikation	0	0	0	0	0	0
7 Finansieringsvirks. mv., forretningservice	362	351	369	332	328	327
8 Offentlige og personlige tjenesteydelser	765	797	770	693	680	713
9 Uoplyst erhverv	2	3	4	3	4	1
I alt	1.140	1.158	1.144	1.030	1.015	1.044

Elever ansat i kommunerne

Branche	Elevbestand ultimo de enkelte år					
	1993	1994	1995	1996	1997	1998
0 Landbrug, gartneri, skovbrug, fiskeri	88	95	93	97	105	119
1 Råstofudvinding	0	0	0	0	0	1
2 Fremstillingsvirksomhed	0	0	0	0	0	0
3 Energi- og vandforsyning	0	0	0	0	0	0
4 Bygge- og anlægsvirksomhed	39	42	40	43	31	23
5 Handel, hotel- og restaurationsvirks. mv.	0	3	2	1	1	0
6 Transportvirks., post- og telekommunikation	0	0	0	0	0	0
7 Finansieringsvirks. mv., forretningservice	2.506	2.570	2.403	2.321	2.229	2.178
8 Offentlige og personlige tjenesteydelser	2	3	0	0	4	4
9 Uoplyst erhverv	0	0	0	0	0	0
I alt	2.635	2.713	2.538	2.462	2.370	2.325

Elever ansat hos øvrige offentlige arbejdsgivere

Branche	Elevbestand ultimo de enkelte år					
	1993	1994	1995	1996	1997	1998
0 Landbrug, gartneri, skovbrug, fiskeri	0	0	0	0	0	0
1 Råstofudvinding	0	0	0	0	0	0
2 Fremstillingsvirksomhed	0	0	0	0	0	0
3 Energi- og vandforsyning	0	0	0	0	0	0
4 Bygge- og anlægsvirksomhed	5	6	6	6	5	5
5 Handel, hotel- og restaurationsvirks. mv.	0	0	0	0	0	0
6 Transportvirks., post- og telekommunikation	16	15	4	5	4	6
7 Finansieringsvirks. mv., forretningservice	0	1	1	0	0	0
8 Offentlige og personlige tjenesteydelser	274	259	247	212	217	210
9 Uoplyst erhverv	107	113	108	101	83	85
I alt	402	394	366	324	309	306

Bilag 3 til Tillægsrapport**Indgåede ordinære aftaler 1995 og 1998**

(incl. kombinationsaftaler - excl. delaftaler under skolepraktik)

uddannelsesfordelt og fordelt på offentlig/privat sektor

UDDANNELSE	ÅR			
	1995		1998	
	SEKTOR		SEKTOR	
	Offentlig	Privat	Offentlig	Privat
	Antal aftaler	Antal aftaler	Antal aftaler	Antal aftaler
Smedeuddannelsen	26	1833	26	1455
Skibsmekaniker	.	17	.	54
Formeruddannelsen	.	5	.	10
Skibsbygger	.	50	.	60
Beslagsmed	1	11	1	15
Industrioperatør	2	106	5	470
Maskinuddannelsen	70	983	51	659
Værktøjsmager	.	160	.	112
Finnmekaniker	7	34	5	45
Kølemontør	.	36	.	41
Industrieteknikuddannelsen	.	6	.	6
Datamekaniker	5	64	16	107
Elektronik- og svagstrømsmekaniker	35	409	30	306
Automatik- og procesuddannelsen	12	206	11	208
Auto- og autoelektrouddannelsen	9	1335	7	1066
Lastvogns-, mm.- uddannelsen	33	578	22	440
Karrosserismed	1	175	.	175
Cykel- og motorcykeluddannelsen	2	130	.	130
Flymekaniker	3	25	2	37
Ædelsmed	.	42	.	38
Metalsmed	.	6	.	5
Skibstømmer	1	28	2	47
Modelsnedker	.	6	.	3
Plastmager og procesindustriuddannelsen	.	277	.	194
Hospitalsteknisk assistent	13	2	26	2
Tagdækker	.	.	.	9
Murer	3	586	3	688
Stenhugger	.	5	.	6
Stukkatør	.	.	.	1
Brolægger og struktør	8	255	12	267
Træfagenes byggeuddannelse	7	1482	6	1864

fortsættes

Indgåede ordinære aftaler 1995 og 1998(incl. kombinationsaftaler - excl. delaftaler under skolepraktik)
uddannelsesfordelt og fordelt på offentlig/privat sektor*fortsat*

UDDANNELSE	ÅR			
	1995		1998	
	SEKTOR		SEKTOR	
	Offentlig	Privat	Offentlig	Privat
	Antal aftaler	Antal aftaler	Antal aftaler	Antal aftaler
Glarimester	.	46	.	62
Træfagenes industrielle snedkeruddannelse	9	246	7	254
Maskinsnedker	6	308	1	279
VVS-tekn. installation, tekn. isolering og service	.	723	1	717
Elektriker	20	1260	12	1516
Skorstensfejer	.	41	.	36
Ejendomsserviceassistent	.	.	9	42
Bygningsmaler	6	672	8	776
Vognmaler	.	157	.	133
Skiltemaler	1	29	2	19
Bogbinder	1	7	.	29
Serigraf	.	27	.	16
Grafiker	4	244	1	241
Grafisk trykker	.	150	.	159
Fotograf	9	52	3	49
Film-, tv- og videomedarbejder	10	44	6	49
Transportarbejder	36	385	5	46
Transportuddannelsen	.	1	148	539
Chauffør	12	427	1	17
Chauffør til personbefordring	.	.	.	20
Redder	.	45	.	59
Produktionsgartner	4	126	6	89
Væksthusgartner	12	180	12	143
Anlægsgartner	67	136	95	177
Landbrugsuddannelsen	29	475	36	354
Veterinærsygeplejerske	2	46	1	46
Skovbruger	89	67	68	63
Mejerist	.	186	.	216
Industrislagter	.	128	.	153
Tarmrenser	.	38	.	57

fortsættes

Indgåede ordinære aftaler 1995 og 1998

(incl. kombinationsaftaler - excl. delaftaler under skolepraktik)

uddannelsesfordelt og fordelt på offentlig/privat sektor

fortsat

UDDANNELSE	ÅR			
	1995		1998	
	SEKTOR		SEKTOR	
	Offentlig	Privat	Offentlig	Privat
	Antal aftaler	Antal aftaler	Antal aftaler	Antal aftaler
Detailslagter	.	651	.	574
Køkkenassistent	620	171	522	157
Hotel- og fritidsassistent	.	.	.	13
Kok og smørrebrødsjomfru	4	1141	2	1108
Cafeteriaassistent	12	112	11	103
Serviceassistent	.	.	21	6
Tjener	.	423	.	430
Receptionist	.	101	.	98
Bager, konditor og chokolade- og konfekturass.	1	949	.	759
Optometrist (optiker)	.	94	.	131
Urmager	.	18	.	21
Tandtekniker	2	86	2	66
Tandklinikassistent	60	576	62	522
Frisør	.	800	.	786
Kosmetiker	.	19	.	45
Keramisk formmager	.	6	.	7
Porcelænsmaler	.	13	.	19
Beklædningshåndværker	2	24	2	20
Tekstile erhvervsuddannelser	.	.	.	5
Beklædningsoperatør	4	72	.	2
Strikkeoperatør	.	11	.	.
Tekstiloperatør	.	1	.	.
Farverioperatør	.	6	.	.
Sejl- og boligmonteringsuddannelsen	.	40	.	41
Ortopædist	.	4	.	1
Skomager	.	13	.	12
Teaterteknisk assistent	1	16	5	22
Teknisk assistent	126	333	49	204
Kontoruddannelsen	2234	5381	30	133
Kontoruddannelse, generel	.	.	28	300

fortsættes

Indgåede ordinære aftaler 1995 og 1998

(incl. kombinationsaftaler - excl. delaftaler under skolepraktik)
uddannelsesfordelt og fordelt på offentlig/privat sektor

fortsat

UDDANNELSE	ÅR			
	1995		1998	
	SEKTOR		SEKTOR	
	Offentlig	Privat	Offentlig	Privat
	Antal aftaler	Antal aftaler	Antal aftaler	Antal aftaler
Kontoruddannelse med specialer	.	.	1787	3579
Finansuddannelsen	.	855	.	944
Engroshandelsuddannelsen	28	1018	.	13
Engroshandel, generel	.	.	.	7
Engroshandel med specialer	.	.	11	804
Salgsassistent	1	7146	.	111
Detailhandel, generel	.	.	.	3
Detailhandel med specialer	.	1	.	5145
Dekorator	.	91	.	1
Total	3.650	35.270	3.179	31.068

Kilde: EASYP-udtræk medio september 1998

Bilag 4 til Tillægsrapport**Indgåede offentlige ordinære aftaler 1995 og 1998**

(incl. kombinationsaftaler - excl. delaftaler under skolepraktik)

uddannelsesfordelt og fordelt på stat (OS), amt (OA) og kommune (OK) samt offentlig andet (OØ)

UDDANNELSE	ÅR							
	1995				1998			
	AMT/KOMM/STAT/OFF. ØVRIG				AMT/KOMM/STAT/OFF. ØVRIG			
	OA	OK	OS	OØ	OA	OK	OS	OØ
Antal aftaler	Antal aftaler	Antal aftaler	Antal aftaler	Antal aftaler	Antal aftaler	Antal aftaler	Antal aftaler	
Smedeuuddannelsen	3	6	17	.	4	9	13	.
Beslagsmed	.	.	1	.	.	.	1	.
Industrioperatør	2	5	.	.
Maskinuddannelsen	16	2	52	.	10	3	38	.
Finmekaniker	.	.	7	.	.	.	5	.
Datamekaniker	2	.	3	.	3	1	9	3
Elektronik- og svagstrømsmekaniker	7	.	22	6	6	1	21	2
Automatik- og procesuddannelsen	3	1	8	.	3	1	7	.
Auto- og autoelektrouddannelsen	.	5	4	.	.	5	2	.
Lastvogns-, mm.-uddannelsen	1	17	15	.	1	5	16	.
Karrosserismed	.	.	1
Cykel- og motorcykeluddannelsen	1	1
Flymekaniker	.	.	3	.	.	.	2	.
Skibstømrer	.	.	1	.	.	.	2	.
Hospitalsteknisk assistent	13	.	.	.	26	.	.	.
Murer	.	2	1	.	.	3	.	.
Brolægger og struktør	.	8	.	.	.	12	.	.
Træfagenes byggeuddannelse	.	7	.	.	.	5	1	.
Træfagenes industrielle snedkeruddannelse	3	3	2	1	2	2	3	.
Maskinsnedker	6	1	.
VVS-tekn. installation, tekn. isolering og service	1	.
Elektriker	6	8	4	2	2	3	5	2
Ejendomsserviceassistent	2	5	2	.
Bygningsmaler	2	2	2	.	3	3	2	.
Skiltemaler	.	1	.	.	.	1	1	.

fortsættes

Indgåede offentlige ordinære aftaler 1995 og 1998

(incl. kombinationsaftaler - excl. delaftaler under skolepraktik)

uddannelsesfordelt og fordelt påstat (OS), amt (OA) og kommune (OK) samt offentlig andet (OØ)

fortsat

UDDANNELSE	ÅR							
	1995				1998			
	AMT/KOMM/STAT/OFF. ØVRIG				AMT/KOMM/STAT/OFF. ØVRIG			
	OA	OK	OS	OØ	OA	OK	OS	OØ
Antal aftaler	Antal aftaler	Antal aftaler	Antal aftaler	Antal aftaler	Antal aftaler	Antal aftaler	Antal aftaler	
Bogbinder	.	.	1
Grafiker	3	1	.	.	1	.	.	.
Fotograf	3	.	6	.	2	.	1	.
Film-, tv- og videomedarbejder	.	2	1	7	1	.	1	4
Transportarbejder	5	4	27	.	1	4	.	.
Transportuddannelsen	3	4	8	133
Chauffør	.	8	.	4	.	1	.	.
Produktionsgartner	.	3	1	.	2	2	2	.
Væksthusgartner	5	5	2	.	4	2	6	.
Anlægsgartner	2	52	5	8	.	75	10	10
Landbrugsuddannelsen	.	18	11	.	.	17	19	.
Veterinærsygeplejerske	.	.	2	.	.	.	1	.
Skovbruger	4	10	75	.	5	7	56	.
Køkkenassistent	191	401	28	.	152	341	29	.
Kok og smørrebrødsjomfru	.	1	3	.	.	2	.	.
Cafeteriaassistent	.	.	12	.	1	5	3	2
Serviceassistent	4	17	.
Bager, konditor og chokolade- og konfektareass.	.	.	1
Tandtekniker	.	.	2	.	.	.	2	.
Tandklinikassistent	.	46	14	.	.	57	5	.
Beklædningshåndværker	1	.	1	.	.	.	1	1
Beklædningsoperatør	.	2	2
Teatertechnisk assistent	.	1	.	.	1	3	1	.
Teknisk assistent	24	62	38	2	8	21	19	1
Kontoruddannelsen	424	708	1038	64	7	11	12	.
Kontoruddannelse, generel	3	12	10	3
Kontoruddannelse m. specialer	386	616	743	42
Engroshandelsuddannelsen	2	2	24
Engroshandel med specialer	1	1	9	.
Salgsassistent	.	.	1
Total	729	1.389	1.438	94	640	1.249	1.087	203

7.2 Bilag 2 til Hovedrapport

DA og LO

27. januar 1999

Til de faglige udvalg

Praktikpladser - omfang, godkendelsespraksis og kvalitet

LO og DA deltager som bekendt i 3-partsdrøftelser om praktikpladser og skolepraktikordninger. I disse drøftelser er det fundet nødvendigt at rette en henvendelse til samtlige faglige udvalg med henblik på at få informationer og vurderinger af især praktikpladssituationen, herunder godkendelsesforhold og udviklingen i de godkendte virksomheder.

Bidragene vil indgå i det arbejde, der forestås af den teknikergruppe, som forbereder grundlaget for de egentlige 3-partsdrøftelser. Vi indstiller, at de faglige udvalg indsender deres bidrag *inden den 19. februar 1999*. Bidragene bedes sendt til Finn Arvid Olsson, Uddannelsesstyrelsen, Undervisningsministeriet.

Følgende spørgsmål vil vi gerne have besvaret:

Godkendte og anvendte praktikpladser

- Hvordan er det faglige udvalgs godkendelsespraksis (form og varighed for godkendelse)?
- Hvor mange godkendte virksomheder er der p.t. inden for området, og hvordan er fordelingen mellem godkendelsestype (hel eller delgodkendelse)? Kan man udlede tendenser i de virksomhedstyper, der godkendes i form af teknologisk niveau, størrelse, antal elever etc.?
- Hvordan har omfanget af godkendte virksomheder udviklet sig i de sidste 5 år?
- Hvordan er forholdet mellem godkendte pladser og besatte pladser?
- Hvordan sikrer det faglige udvalg kvaliteten i praktikuddannelsen?

Ophævede uddannelsesaftaler

- Hvor stor er ophævelsesprocenten for alle indgående uddannelsesaftaler i perioden 1993 - 1998? Kan der siges noget om ophævelsestidspunkt, og hvem der ophæver aftalerne, og årsagerne til ophævelse?
- Følger de faglige udvalg op på de virksomheder, hvor man konstaterer ophævelse af uddannelsesaftaler? Hvis ja, hvordan?

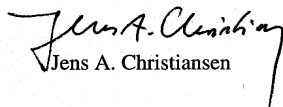
Forslag til tiltag

- Hvordan kan flere praktikpladser tilvejebringes?
- Kunne kombinationsaftaler tænkes anvendt i større udstrækning inden for det faglige udvalgs område? Hvis ja, Kan der peges på særlige modeller/ordninger?
- Kan samspejlet mellem skolepraktikordningen og praktikpladser styrkes?
- Kan formidlingen af praktikpladser forbedres - hvordan?

Vi er naturligvis opmærksomme på, at navnlig det sidste punkt om "Forslag til tiltag" vil blive opfattet som noget "politisk". Intentionen - også med dette punkt - er imidlertid, at give de faglige udvalg mulighed for at spille forslag og ideer på banen, som fortjener opmærksomhed og derfor bør indgå i udarbejdelsen af løsningsforslag.

Med venlig hilsen

Dansk Arbejdsgiverforening


Jens A. Christiansen

Landsorganisationen LO


Peter Høier

