

*Uddannelsessystemet i tal gennem 150 år*

*Undervisningsministeriet 1848 - 1998*

## Indholdsfortegnelse

	<b>Side:</b>
Forord .....	3
Kapitel 1 Indledning .....	4
Kapitel 2 Et statistisk øjebliksbillede af det danske uddannelsessystem i 1880'erne .....	5
Kapitel 3 Udvikling i antallet af institutioner, elever og lærere .....	11
Kapitel 4 Udviklingen i uddannelsesfrekvenser .....	15
Kapitel 5 Om måling af skolekunderskaberne fra 1848 til nu .....	21
Kapitel 6 Udvikling i studieeffektiviteten .....	24
Kapitel 7 Lidt om ressourceanvendelse .....	26
Kapitel 8 Om rekrutteringen til uddannelsessystemet .....	27
Kapitel 9 En model for moderne dansk uddannelsesadfærd .....	30
Kapitel 10 De studerendes levevilkår fra 1950'erne frem til begyndelsen af 1990'erne .....	41
Kapitel 11 Et nyt syn på uddannelse. En direkte kilde til økonomisk vækst ...	47

## Uddannelsessystemet i tal fra 1848 til 1998

### Forord

Runde fødselsdage og jubilæer er til for at blive fejret. Undervisningsministeriets 150 års jubilæum i april 1998 er allerede blevet markeret med et forstørret nummer af Undervisningsministeriets tidsskrift Uddannelse (nr. 3. marts 1998). Ministre, organisationsformer og skolelove er her omtalt. Dansk Skolemuseum åbner en udstilling om samme emne den 2. april.

Nærværende publikation handler om tallene i de 150 år. Den giver et overblik over udviklingen i det danske uddannelsessystem fra 1848 til 1998. I 1870'erne var gymnasiefrekvensen under 1. I dag er den på over 50, hvis vi regner alle gymnasiale uddannelser med. Over halvdelen af en årgang tilgår en videregående uddannelse. Erhvervsskolesektoren har mangedoblet sit elevtal. Og sådan kan man blive ved.

Gamle problemstillinger vedrørende kvalifikationer og rekruttering til uddannelsessystemet, som også belyses talmæssigt, har trods alle omskiftelser i de 150 år stadig megen aktualitet.

I 1880'erne var skolestatistikken så ringe, at de fremragende statistikere, der prøvede at belyse uddannelsessektoren, havde mest lyst til at give op. Heldigvis fik de gravet forbløffende mange oplysninger frem. Siden er det gået fremad. Skolehistorikerne har givet deres bidrag. Da Undervisningsministeriet i 1960'erne fik sit eget økonomisk-statistiske kontor, blev datagrundlaget bedre. Fra begyndelsen af 1970'erne har Danmarks Statistik opbygget fortrinlige uddannelsesregistre, særligt på elevsiden. Denne ny viden gør det muligt for ministeriet yderligere at forbedre de modeller, der beskriver uddannelsesadfærden. Et eksempel herpå er givet med en gennemgang af uddannelsesniveaue for en aktuell årgang, endelig er fagafdelingernes statistiksystemer under stadig udbygning.

Forhåbentlig kan disse historiske tal være med til at perspektivere den aktuelle uddannelsespolitiske debat.

Departementschef Henrik Nepper-Christensen  
April 1998

## Kapitel 1 Indledning

Kilderne til nærværende fremstilling har op til 1960 først og fremmest været Danmarks Statistik med "Statistiks Årbog" m.v. Desuden er enkelte jubilæumsskrifter anvendt. Efter 1960 har Undervisningsministeriet selv indsamlet oplysninger, som er brugt. Fra begyndelsen af 1970'erne har man kunnet kortlægge elevstrømmene detaljeret på grundlag af Danmarks Statistiks individbaserede uddannelsesregistre. Undervisningsministeriet har videreudviklet visse statistikmoduler bl.a. til måling af gennemførelsesprocenter, uddannelsesprofiler m.v.

Fremstillingen lægger særlig vægt på summariske elevtal og uddannelsesfrekvenser, samt analyser af rekruttering, kunskabsundersøgelser og de studerendes indtjening.

Emner som opgavefordeling mellem stat, amt og kommune og uddannelsesgeografi er ikke behandlet i denne publikation. Ressourceudviklingen er blot sporadisk berørt.

Der er ikke angivet nogen detaljeret litteraturliste til denne publikation, men interesserede læsere kan finde flere taloversigter i "Dansk Historisk Statistik 1814-1980", Hans Chr. Johansen, 1985 Gyldendal, samt "Historisk Atlas Danmark", Red. Jette Kjærulff Helleisen og Ole Tuxen, GADS Forlag, København.

Desuden henvises til talrige efterretninger fra Danmarks Statistik (særligt "Uddannelse og Kultur") og særlige undersøgelser foretaget af Socialforskningsinstituttet og AKF. Undervisningsministeriets standardpublikationer: "Uddannelse på kryds og tværs", "Tal der taler" og "Uddannelse og arbejdsmarkedet" indeholder tidsserier de seneste 15 år. Endeligt kan nævnes særlige publikationer fra Undervisningsministeriets fagafdelinger "Folkeskolen i tal", "Nøgletal fra Gymnasieafdelingen", "Statistiknyt" fra Erhvervsskoleafdelingen samt "Værd at vide om de videregående uddannelser".

Mere dybtgående analyser findes i kommissionsbetænkninger, udvalgsrapporter og skolehistoriske afhandlinger.

## Kapitel 2 Et statistisk øjebliksbillede af det danske uddannelsessystem i 1880'erne

*Væksten i antallet af skoler. Flere og flere modtager 7 års undervisning. Analfabetismen forsvinder*

Da det første martsministerium kom i 1848 var Kultusministeriet et af de første ministerier som satte sin virksomhed i gang. Selv om der var blevet indført almindelig skolegang i 1814 blev den 7-årige undervisningspligt dog først for alvor effektiv fra midten af det 19. århundrede. Skolegang kunne før den tid ofte være uregelmæssig for den enkelte elev som blev holdt hjemme, hvis der var brug for hans eller hendes arbejdskraft i hjemmet eller der, hvor barnet var i tjeneste.

Omfanget af skolegangen har dog tilsyneladende været tilstrækkeligt til at sikre at alle, der gik i skole under 1814-lovgivningens bestemmelser, fik elementære kundskaber i læsning, skrivning og regning, så de sidste rester af analfabetisme forsvandt i det danske samfund i løbet af det 19. århundrede. I 1848 foregik der dog i vidt omfang undervisning i de private skoler og i hjemmene, navnlig for bybørn. Det er først i dette århundrede at de kommunale skoler har overtaget størstedelen af den elementære undervisning, og i vores århundrede har kun 15-20% af børnene i den undervisningspligtige alder været elever i private skoler eller har fået undervisning på anden måde (dog med svagt stigende tendens i 1990'erne).

Statistikere W. Scharling og V. Falbe-Hansen gav i 1881 et fascinerende billede af den statistiske situation for hele det danske samfundsliv. Falbe-Hansen der blev sat til at skrive afsnittet om uddannelse var i forholdsvis alvorlige vanskeligheder på grund af manglen på data. Falbe-Hansen så sig nødsaget til at "udtale en beklagelse over, at de oplysninger der foreligger om dette vigtige emne er så ufuldstændige og uensartede at det ikke er muligt at give en blot nogenlunde fyldestgørende statistisk fremstilling af vores skoleforhold, hvortil kommer, at man ikke overalt ganske kan stole på rigtigheden af de oplysninger, der findes. Man kunne være stærkt fristet til helt at undlade at behandle skolevæsenet, men da dette dog ikke vil lader sig gøre i et værk som dette, der skal give et så vidt muligt fuldstændigt fremstilling af Danmarks statistik, giver man herved hvad der findes, idet man sig fuldt bevidst, hvor lidet tilfredsstillende den følgende fremstilling af skolevæsenet er."

### *60 børn pr. lærer på landet*

Det var svært at opgive det nøjagtige antal skoler, men man antog, at der var ca. 3.000 skoler.

I landdistrikterne var der i året 1879 henved 60 børn pr. lærer. Forholdene var i denne henseende gunstigere i Jylland end på øerne. I købstæderne var man lidt bedre stillet. I 1879 var der i gennemsnit lidt over 40 børn på hver lærer. "Det er kun aldeles undtagelsesvis, at der i købstæderne findes skoler med kun en lærer der have et børneantal af 60 eller derover".

Interessant nok blev der ved lov af 8. marts 1856 stillet et mindstekrav om det kubikrum, der skulle findes for hvert barn. Det skulle således påses, at der blev 90 kubik fod rum til hvert barn og at "hvor skolens beskaffenhed er ringere skal der arbejdes hen til, at de fornødne forandringer bliver foretagne, og i hvert tilfælde skal skolestuen udvides, når den ikke indeholder mindst 50 kubikfod rum for hvert barn."

Regeringen fastsatte ved en resolution af 27. januar 1860, at det minimale antal undervisningsdage skulle være 246 om året. Det var dog kun under halvdelen af skolerne som kunne opfylde denne betingelse. På landet stod det langt dårligere til end i købstæderne. I 1867 blev der på landet kun tilbudt et gennemsnitligt antal skolepligtige dage på 126. Og børnene benyttede slet ikke hele den tilbudte undervisningstid. Af de 126 skolepligtige dage blev der i gennemsnit forsømt 32 dag, nemlig 8,1 dag på grund af sygdom og 12,6 dag af anden lovlig grund. 11,2 dage blev forsømt uden lovlig grund. Således opnåede et barn på landet kun at have i gennemsnit 94,3 undervisningsdage i løbet af et år. Forholdene var nogenlunde ens i Jylland og på øerne, men der var dog store forskelle lokalt og regionalt, f.eks. fik børnene i Hjørring amt i gennemsnit 37,4 dage kortere undervisning end børn i Vejle amt.

Der blev indført sanktioner overfor de forældre der uden lovlig grund holdt deres børn fra skole. Således skulle betales multer af 6 øre første gang for hver forsømt dag og betydelig forhøjet multer ved gentagelse. Straffesystemet blev imidlertid slet ikke anvendt i mange skoler.

Falbe-Hansen bemærker at en stor del af børnene, formentlig af de mere velhavende klasser hvis forældre ønsker at der skal gives dem en mere udvidet undervisning end den der meddeles i den offentlige borger og almueskoler, søger til private skoler. På landet gik i alt 5% af det samlede antal skolepligtige børn i private skoler. Der var specielt mange på øerne. Disse private skoler kunne deles i pogeskoler, friskoler og latin- og realskoler.

#### *Lærernes aflønning - naturaløkonomi og kvindediskrimination*

Det var utroligt vanskeligt for Falbe-Hansen at få et nogenlunde rimeligt billede af udgifterne i skolevæsenet. De ordinære udgifter var delt op på en lang række forskellige kasser. Visse forhold kunne dog udledes. Således udgjorde købstadskommunernes ordinære skoleudgifter i de sidste 3 år før 1880 i gennemsnit 3,1 kr. pr. individ af deres samlede folketal. Dengang som nu var den mest betydelige udgift naturligvis aflønning af lærerne.

Antallet af lærere ved de offentlige almue- og borgerskoler uden for København var i 1880 i alt 3.861 hvoraf de 3.263 var lærere på landet og 568 lærere i købstæderne. En del af disse lærere var kvinder. I det samme år 1880 var der således 342 kvinder i alt blandt lærerpersonalet nemlig 160 på landet og 182 i købstæderne. Det var almindeligt at bruge lærerinder ved almueskolerne i købstæderne end landdistrikterne. Især i det nordlige og vestlige Jylland så man meget sjældent kvindelige lærere ved almueskolerne. I

begyndelsen af året 1880 var der således i hele Thisted amt ikke en eneste kvinde ansat ved almueskolerne på landet.

Falbe-Hansen noterede at et moment af ikke ringe betydning for lærerstyrken var lærernes alder. Falbe-Hansen skriver: "I den henseende viser der sig et ikke ringe fremskridt, idet nu en mindre del af lærerne end tidligere er i så høj en alder at de ikke længere kunne antages at være i besiddelse af deres fulde arbejdsevne". Falbe-Hansen mente åbenbart, at grænsen for, hvornår arbejdsevnen begyndte at falde gik ved 60 år og han noterede med tilfredshed, at der i året 1880 kun var 8,7% i landdistrikterne der var over 60 år, mens der 13 år før i 1867 var 11,4% og 23 år før i 1857 12,9%.

Med hensyn til landsbyskolelærernes aflønning gav allerede anordning 1814 § 55, den almindelige regel, at enhver skolelærer bør nyde som lønning 6 tønder rug og 35 tønder byg, dog kunne Kultusministeriet fastsætte en noget højere eller en noget lavere indtægt. Ved beregning af lønnens størrelse skulle embedets egne indtægter såsom degne, trave, offer og andre ydelser først opgøres; "kun hvad der måtte mangle i, at disse indtægter kunne udgøre normallønning, skal sognet tilskyde". Desuden skulle skolelærerne have et vist kvantum brændsel til egen og skolens fornødenhed samt fri bolig med have og en jordlod af en sådan størrelse, at den kunne yde græsning til 2 køer og 6 får og desuden et vist kvantum kreaturfoder.

I købstæderne fandt Falbe-Hansen ud af, at halvdelen af de faste lærere lønnes med mindst 600 kr. og 50 tønder byg foruden fri bolig og brændsel, mens den anden halvdel af lærerne lønnes med mindst 300 kr., 50 tønder byg og fri bolig for en ugift samt brændsel. Det tilføjedes at lærerindernes løn kunne sættes 1/4 lavere og at kun 1/3 af de højstlønnede poster kunne besættes med lærerinder. Man kan således konstatere, at der i 1880'erne var tale om en udpræget kønsmæssig diskriminering i skolesystemet!

### *Højskolebevægelsen vinder frem*

Allerede i begyndelsen af 1880'erne var der sket en vældig vækst i antallet af folkehøjskoler. Således fandtes der i hele landet 64 folkehøjskoler. Af disse skoler var 19 alene for karle og 4 alene for piger og 41 var både for karle og piger. Undervisningen var sædvanligvis 1/2 år af gangen og normalt ordnet således at der blev givet undervisning til karle i vinterhalvåret fra november til marts eller april altså i 5-6 måneder og pigerne fik undervisning i sommerhalvåret fra april-maj i en tid af 3 måneder. Mange af eleverne blev ikke på folkehøjskolerne i hele den tid et kursus varede. Og Falbe-Hansen forsøgte derfor nærmest at lave en slags moderne beregning af antallet af årselever "Sammenregner man antallet af elever således at den der kun har været til stede i et halvt kursus, regnes for en halv elev, får man det resultat, at folkehøjskolerne i finansåret 1879-80 havde været besøgte af 2.128 karle i gennemsnit 5 måneder af hver samt af 1.181 piger i gennemsnit 3 måneder af hver.

Folkehøjskolerne var at betragte som fuldstændig frie institutioner, der ikke kunne bindes ved nogen ordning fra statens side, men som Falbe-Hansen bemærkede var der i finansåret bevilget forskellige beløb som understøttelse dels til skolerne selv dels til

ubemidlede blandt deres elever og det kan det være ganske interessant at se at man førte kontrol med, at dette beløb blev uddelt på rette måde "og for at skolerne gøre sig værdige til sådan understøttelse, udsender Kultusministeriet en mand for at inspicere det."

På landet blev der holdt aftenskoler i almueskolerne for den voksne ungdom og med tiden også for børnene. I næsten halvdelen af landets skoler blev der holdt en sådan aftenskole enten hele tiden eller af og til. Undervisningen var gratis. Dog kunne der i visse tilfælde ydes et vederlag på i almindelighed fra 2-10 kr. for hver elev.

#### *Om statens lærde skoler*

Allerede ifølge kirkeordinansen fra 1537 skulle enhver købstad have sin latinske skole. Jylland havde således allerede dengang 24 lærde skoler og Sjælland 15. Efterhånden blev antallet af skoler dog indskrænket. Antallet af lærde skoler blev mindre og mindre og i 1880'erne var der kun 12 tilbage. Det var Metropolitanskolen, skolerne i Roskilde og Frederiksborg, Nykøbing på Falster, Odense, Ålborg, Viborg, Århus, Ribe, Randers og Horsens samt Sorø Akademi skole. Latinskolen i Rønne kunne på en måde henregnes til de lærde statsskoler.

I nyere tid blev der oprettet flere private latinske skoler der ligesom statens skoler kunne dimittere til universitetet. Indtil 1850 skulle studentereksamen aflægges ved universitetet.

#### *Stilstand på landets universitet*

I finansåret 1878-79 var de samlede statsudgifter til videnskab, undervisning og kunst 739.000 kr. Der var dog mange andre kilder end den almindelige statskasse. Der var således en lang række fonds, det gjaldt både universiteterne samt seminarierne.

Gennemsnitsantallet for immatrikulerede ved Københavns Universitet lå på ca. 150 årligt. Falbe-Hansen nævner, at rekordåret for optagne var i 1865, da der blev optaget 233 studenter. I 1853 var der kun blevet optaget 92. Til illustration af det stadigvæk meget ligevægtsprægede samfund man havde kan nævnes at Falbe-Hansen kunne nå frem til at der i hele tidsrummet tilbage til begyndelsen af 1800-tallet ikke var nogen synderlig bevægelse opad eller nedad. "Antallet af de årlige immatrikulerede nutildags er ikke større end i tidligere tid og at det endogså er lidt mindre end i slutningen af forrige århundrede. Da samtidig befolkningsantallet er vokset stærkt og siden slutningen af forrige århundrede, er blevet mere end fordoblet, så er det relative antal af studenter endog betydelig formindsket, eller om man vil befolkningens tilbøjelighed til at sende deres sønner til universitetet er nu betydelig mindre end førhen".

Man kan i sandhed sige, at det billede der kunne tegnes i 1880'erne for Københavns Universitet og andre videregående uddannelser har ændret sig!

#### *Hvor de polytekniske kandidater gik hen*



På den polytekniske læreanstalt blev der i gennemsnit optaget lidt over 18 årligt. Tilgangen var dog ikke regelmæssig. Falbe-Hansen kunne konstatere, at der var ved at være en anseelig fremgang i eksaminandernes antal. Over en 20-årig periode fordelte kandidaterne sig med ca. 12% "mekanikere", ca. 35% var kemikere og ca. 53% var ingeniører.

Meget interessant havde man allerede dengang en opdeling over hvor kandidaterne gik hen. Næsten 1/4 gik i offentlig tjeneste som teknikere, 1/4 arbejdede i industrielle bedrifter, 1/6 valgte lærergerningen, og 1/7 havde ingen virksomhed. 7,4% gik til udlandet og 4,4% døde i en høj alder. Endelig var der 4,8% som fik et erhverv "hvortil læreanstaltens forberedelse ikke var nødvendig".

### *Koncentration af seminarier*

Til almueskolelærernes uddannelser havde oprettet seminarier. I 1880'erne var der kun 4 tilbage nemlig Jonstrup Seminarium der var Danmarks ældste, Skaarup Seminarium, Ranum Seminarium og Jelling Seminarium. Der havde tidligere været flere statsseminarier, men de var efterhånden blevet nedlagt. Bl.a. havde man i 1874 nedlagt Lyngby Seminarium Grenå. Foruden statsseminarier fandtes der forskellige private seminarier, de såkaldte friseminarier. Dimittendtallet lå på ca. 75 men kunne svinge noget. I 1869 kom der således 103 dimittender ud, mens der i 1879 kun kom 60. Men også her kom den private sektor stærkt med fra 1860 da der oprettedes to private seminarier til uddannelse af piger (N. Zahle og N. Femmer).

### *Konklusion*

Hvis man skal konkludere billedet om det danske uddannelsessystem i 1880'erne springer det i øjnene at der var en vældig ekspansion i det grundlæggende skolevæsen inden for rammerne af den 7-årige undervisningspligt. Både antallet af elever og antallet af lærere var stærkt stigende. Antallet af latinskoleelever var svagt stigende, men for de fleste kategorier af videregående uddannelser var det stadigvæk en overordentlig stabil situation.

Til gengæld var det bemærkelsesværdigt, at højskolerne og aftenskoleundervisningen var i vældig vækst. Den meget store andel af befolkningen på op imod 98% som kun fik de obligatoriske 7 års undervisning, hvis de overhovedet modtog den, kunne således supplere deres kundskaber med et højskoleophold eller med aftenskoleundervisning. Der er ingen tvivl om at det store spring fremad som det danske samfund foretog i slutningen af 1800-tallet, hvor man gik fra en naturalbaseret økonomi til en mere eksportorienteret landbrugsøkonomi og hvor industrialiseringen samtidig for alvor var begyndt, spillede den supplerende undervisning, som det store flertal af befolkningen kunne få, en meget central rolle.

*De tekniske skoler og handelsskoler som Falbe-Hansen ikke fik med*

En ny kategori af skoler som Falbe-Hansen ikke kunne få med i 1881, var de tekniske skoler, der kom til at give et betydeligt bidrag til den fortsatte industrialiseringsproces. Først fra 1893 begyndte man for alvor at føre statistik ("Bidrag til Dansk Haandværkers historie", udgivet af Foreningen af Tekniske Skoler i Danmark ved dens 25-aarige bestaaen, september 1916). Antallet af elever voksede i perioden 1890 til 1915 fra 7.435 til 18.158. Af sidstnævnte var 738 kvinder. Langt de fleste gik på teknisk skole som aftenskole.

Lærlingeloven af 1889 medførte også en væsentlig forøgelse af elevtallet i handelsskolerne. En af årsagerne var, at der indførtes en pligt for købmændene til at sende lærlinge på handelsskolen ("Handelsskolebogen", Erik Langsted 1960).

### Kapitel 3 Udvikling i antallet af institutioner, elever og lærere

Antallet af skoler har været jævnt faldende i dette århundrede. Dette skyldes dels skole-sammenlægninger, dels nedlæggelse af mindre skoler. Fra begyndelsen af århundredet frem til begyndelsen af 1980'erne blev elevtallet i den kommunale grundskole næsten fordoblet. Siden har der været et betydeligt fald på grund af et reduceret børnetal. Nu er det igen vendt.

Antallet af lærere i den kommunale grundskole er blevet mere end femdoblet. Antallet af elever pr. lærer er således blevet kraftigt reduceret fra godt 40 i 1909 til kun 10 i 1995.

I de private grundskoler steg elevtallet jævnt også efter begyndelsen af 1980'erne. Antallet af elever pr. lærer i de private skoler var i første halvdel af århundredet langt lavere end i de kommunale skoler. Siden har der ikke været stor forskel.

**Historiske lærer og elevtal for kommune-, stats-, og privatskoler fra 1909 til 1995.**

	1909	1945	1960	1983	1995
Antallet af skoler	4.236	4.239	3.186	3.064	2.536
Antal lærere i kommuneskoler	8.950	14.963	23.574	60.137	51.400
- heraf kvinder	3.268	5.904	10.404	33.679	32.200
mænd	5.682	9.059	13.170	26.458	19.200
Antal lærere i privat- og statsskoler	2325*	2.948	2.939	5.871	9.100
- heraf kvinder	1530*	1.254	1.109	3.496	5.400
mænd	795*	1.694	1.830	2.375	3.700
Antal børn i kommuneskoler	363.661	407.491	614.922	673.433	519.835
Antal børn i privat- og statsskoler **	54.922	51.368	71.191	74.787	86.531
Elever pr. lærer i kommuneskoler	41	27	26	11	10
Elever pr. lærer i private skoler	13*	17	24	13	10

\* Ekskl.. Privat- og statsskoler med eksamensret.

\*\* Inkl. enkelte gymnasieklasser.

Kilde: Statistik årbog Danmarks Statistik samt Undervisningsministeriet.

Hele ungdomsuddannelsesområdet har haft en voldsom ekspansion igennem hele århundredet. Dette gælder særligt gymnasie- og handelsskolerne. Også de tekniske skoler har haft mere end en firedobling af elevtallet. For landbrugs- og husholdningsskolerne har elevtallet i anden halvdel af århundredet været faldende.

I efterstående tabel er også medtaget højskolerne, som ikke kun er en ungdomsuddannelse. Der har her været en jævn stigning i antallet af elever (selvom antallet på de lange kurser på det allerseneste har været faldende).

Antallet af gymnasier voksede meget kraftigt. Endnu i 1954 var der kun 70 gymnasier. I 1967 var det blevet til 92 og i 1980'erne nåede antallet op på over 150 gymnasier. Denne udbygning skabte en langt bedre geografisk dækning end man tidligere havde kendt.

#### Udviklingen i antallet af skoler og elevbestandene på ungdomsuddannelserne fra 1900 til 1995.

		1900	1915	1930	1950	1955	1960	1965	1970	1975	1985	1990	1995
<b>Gymnasieskoler</b>	Inst. antal									125	156	157	151
	Elevantal		2.623	5.064	7.604	9.442	15.188	24.612	33.642	41.237	73.022	71.876	73.436
<b>Handelsskoler</b>	Inst. antal	57	72		210	216	217	164	111	55	75	76	72
	Elevantal	3.130	7.768	13.222	32.742	22.022	44.477	52.786	24.072	32.285	65.211	71.523	74.607
<b>Tekniske skoler</b>	Inst. antal	111	242		344	343	188	70	55	54	59	56	52
	Elevantal	15.385	18.456	27.787	53.309	55.544	56.630	69.531	50.234	48.497	62.014	59.809	65.052
<b>Landbrugsskoler</b>	Inst. antal	14	18	22	26	27	32	30	25	25	30	28	25
	Elevantal	741	1.748	2.986	2.530	2.600	3.403	3.018	2.005	2.960	2.416	956	1.421
<b>Hushold.skoler</b>	Inst. antal		31		34		36	32	25	22	25	25	25
	Elevantal		1.748	945	2.352		2.840	3.027	1.733	1.976	1.843	1.387	1.332
<b>Højskoler</b>	Inst. antal	71	70	61	55	57	62	69	80	82	97	93	95
	Elevantal	2.829	5.533	6.380	5.902	5.918	7.309	8.732	9.029	9.447	10.792	10.144	12.094

#### Udviklingen i antallet af skoler og elevbestandene på de videregående uddannelser (-universiteter) fra 1900 til 1995.

		1900	1915	1930	1950	1955	1960	1965	1970	1975	1985	1990	1995
<b>Lærer og pæd.sem.</b>	Inst. antal		17		21	25	32	32	30	29	70	55	51
	Elevantal		1.504	1.781	3.603	4.994	7.537	10.241	14.885	22.555	18.524	17.081	28.119
<b>Soc. og sund.udd.*</b>	Inst. antal	1	2	3	4	4	7	7	8	12-14	21	20	21
	Elevantal			292	758	710	2.170	2.392	3.306	6.912	5.041	4.377	5.788
<b>Handelshøjskoler</b>	Inst. antal	1	1	1	1	1	6	5	7	10	11	11	8
	Elevantal	28		464	2.375	2.235	4.014	4.607	8.683	11.964	18.338	28.243	24.120

Social- og sundhedsuddannelser :Jordmoderskolen, farmaceutskolen, tandlægeskolen, socialrådgiver, terapeutskolen

Da uddannelsessystemet og optællingsmetoderne på Danmarks Statistik gennem tiderne har gennemgået store forandringer må nogle af tabellens tal tages med forbehold. De enkelte tal kan godt være op til et år ældre eller yngre end det fremgår i tabellen.

Kilde. Statistiske årbøger Danmarks Statistik.

Antallet af lærer- og pædagogseminarier steg kraftigt indtil midten af 1980'erne. Siden er en del seminarier nedlagt.

*Mangedobling af tilgang og fuldførte på de videregående uddannelser*

Efterfølgende tabel viser den voldsomme udvikling i antallet af nyimmatrikulerede og kandidater. Stigningen har været særlig kraftig efter 1960. Det er bemærkelsesværdigt, at antallet af både optagne og kandidater faktisk faldt i den første tid efter krigen.

**Tilgang og fuldførte for udvalgte uddannelsesinstitutioner fra 1829-30 til 1994-95.**

År	Universiteterne		Polyt. Lærestalt/DTF/DTU		Seminarierne
	Ny-immatrikulerede	Antal kandidater	Ny-immatrikulerede	Antal kandidater	Antal kandidater
1829-39	179	102	10	.	ca. 90
1869-79	163	124	35	.	170
1906-07	482	240	142	78	390
1926-27	1.212	375	153	143	616
1947-48	1.744	668	330	275	534
1956-57	1.443	620	405	286	1.482
1966-67	5.348	942	528	329	2.891
1976-77	6.860	3.490	678	456	3.575
1986-87	8.819	4.155	1.652	810	1.482
1994-95	11.920	6.140	1.265	1.103	2.265

Kilde: GL-100 år, Statistisk årbog Danmarks Statistik og Undervisningsministeriets Nøgletalsdatabase.

På DTU var antallet af optagne stigende frem til 1990. Herefter har søgningen til ingeniøruddannelserne svigtet. Ved seminarierne har optagelsestallet været stærkt svingende. Det blev reduceret kraftigt i 1980'erne, men er påny sat op i 1990'erne.

#### *Pigernes fremmarch i uddannelsessystemet*

Pigerne vandt mere og mere frem i gymnasiet frem til 1950. I begyndelsen af 1940'erne havde pigernes andel af det samlede antal gymnasieelever udgjort ca. 40%. I midten af 1970'erne var der ligevægt mellem kønnene og midten af 1980'erne havde pigerne opnået klar overvægt, i 1986 med 56,6%.

På Hf havde pigerne fra starten været i overtal, 52% i 1970 og denne tendens forstærkedes således, at 71% af Hf'erne i 1982 var piger. Denne forskydning afspejlede det faktum at gymnasiet og senere Hf var adgangsvejen til en række uddannelser der rettede sig mod den offentlige sektor og den private servicesektor, hvor kvinderne i høj grad søgte beskæftigelse.

Traditionelt søgte pigerne overvejende det sproglige gymnasium. I 1946 udgjorde pigerne således kun 27% af eleverne i det matematiske gymnasium, men hele 62% i det sproglige, og 20 år senere var billedet det samme. Først i 1970'erne begyndte dette billede at ændre sig, men det gik langsomt. I 1995 udgjorde pigerne dog 46% af matematikereleverne i 1.g og på sproglig linie 77%.

**Kvindeandel for udvalgte uddannelser i procent af bestanden fra 1950 til 1975.**

	1950	1955	1960	1965	1970	1975
Mellemskolen	51	51	51	.	.	.
Realskolen	50	53	54	54	55	56
Gymnasiet	50	45	45	46	49	51
Håndværkslærlinge	9	9	9	8	5	5
Teologi	3	6	12	22	31	41
Lægevidenskab	22	21	22	25	26	33
Jura	15	16	22	29	31	33
Ingeniører	2	4	4	3	5	7

Kilde: Statistiske årbøger Danmarks Statistik.

Efter 1950 begyndte kvindeandelen på visse videregående uddannelser at stige kraftigt. I perioden 1950 til 1975 blev den forøget med 50% på lægevidenskab og mere end fordoblet på jurastudiet. Efter at kvinder fik adgang til embeder i folkekirken, er kvindernes andel på teologistudiet øget fra 3% i 1950 til 60% i 1995. På jura og medicin er kvinderne nu også i flertal.

**Kvindeandel i procent af bestanden 1978 til 1995.**

	1978	1984	1990	1995
Gymnasiet	54	57	57	56
Gymnasiet matematisk	38	44	45	46
Gymnasiet sproglig	78	80	80	77
Erhvervsgymnasial	39	49	49	45
Erhvervsfaglige uddannelser	38	41	43	45
Erhvervsfaglige merkantil	62	64	63	63
Erhvervsfaglige teknisk	12	16	21	22
Kortere videregående uddannelser	59	54	46	43
Mellemlange vid. uddannelser	55	54	57	61
Kandidatuddannelser	38	42	45	47
Jura	37	49	56	55
Teologi	41	51	59	60
Lægevidenskab	36	47	56	58
Ingeniører	5	5	5	16

Kilde: Undervisningsministeriets Nøgletalsdatabase.

## **Kapitel 4 Udvikling i uddannelsesfrekvenser**

*Flere og flere fortsætter efter 7. klasse.*

Endnu omkring 1920 var det under 5% af en 7-klasses årgang som fortsatte undervisningen efter den undervisningspligtige alder. Tallet voksede dog støt.

Mellemskolen blev styrket med den store reform i 1937, men forholdsvis få valgte at gå i den såkaldte eksamensfri mellemskole.

Den helt store ændring skete efter folkeskoleloven af 1958, hvor langt flere fortsatte efter 7. klasse med henblik på at opnå en realeksamen. I 1960'erne var det ca. hver 3. der fortsatte efter 7. klasse. Mens det endnu kun var et lille mindretal, der nåede op på studentereksamensniveau, sikrede det stigende antal unge med realeksamen, at det mere og mere veludviklede industrisamfund kunne få kvalificerede unge, der senere kunne tage en videregående uddannelse på seminarier mv. eller fortsætte på teknisk skole eller handelsskole som led i en lærlingeuddannelse.

Antallet af personer i såvel mellem- og real- som gymnasieskolerne voksede kraftigt i årene fra 1910 til 1960. I 1910 svarede antallet af elever i de nævnte skoleformer til 9 procent af antallet af 15 til 19-årige. I 1960 var denne andel oppe på 36 procent svarende til en firedobling over 50 år. I de efterfølgende 35 år skete der omlægninger i uddannelsessystemet og udbuddet af uddannelser voksede.

Fra 1980 er tallene fordelt på uddannelserne som vi kender dem i dag. Første kolonne omfatter således 8.-10. klasse mens tallene for det gymnasiale område både dækker det almengymnasiale og det erhvervgymnasiale. Opgjort på denne måde udgør antallet af elever fra 8. klasse til og med det gymnasiale niveau 261.817 personer svarende til 83 procent af af de 15 til 19-årige i 1995.

**Elevbestanden for mellem-, real- og gymnasieklasser fra 1910 til 1995, samt den samlede andel af de 15-19 årige.**

År	Mellemskole /8-10 klasse	Realklasserne	Gymnasiet/ Gvmnasialeudd.	Andel af de 15-19 årige
1910	18.752	2.343	2.024	9
1920	29.430	3.595	3.125	12
1930	40.032	5.022	5.064	15
1935	48.055	6.204	5.484	18
1940	52.700	7.835	6.569	20
1945	54.708	7.473	7.749	23
1950	67.726	8.020	7.604	29
1960	105.752	18.299	15.188	36
1970	144.994	25.211	33.642	55
1975	138.883	48.167	41.237	62
1980	219.325		82.821	75
1985	188.296		89.344	72
1990	179.906		99.211	76
1995	153.027		108.790	83

Kilde: Statistisk årbog Danmarks Statistik og Undervisningsministeriet Nøgletalsdatabase.

*Antallet af studenter vokser langsomt indtil 1960, men herefter eksplosivt*

Endnu lige efter krigen var tilgangsfrekvensen til gymnasiet meget lav. I 1950 var den nået op på ca. 5%. I 1960 havde den lige bevæget sig op over 10%. I 1970 nåede den op på ca. 25%, specielt fordi Hf også var kommet ind som rekrutteringsmulighed. Nu gik det for alvor stærkt. I 1975 passerede frekvensen de 30%, i 1980 havde den passeret 35% og i 1990 nåede den op på ca. 40%.

#### Tilgangsfrekvensen for gymnasium hf og studenterkursus fra 1955 til 1996

Ar	Gymnasium	Hf	Studenterkursus
1955	6,1	.	0,8
1960	9,1	.	1,2
1965	11,4	.	2,2
1970	16,4	3,8	3,3
1975	19,7	9,4	2,6
1980	27,1	7,4	2,2
1985	26,3	7,9	1,8
1990	28,1	10,6	2,4
1995	33,8	9,7	0,6
1996	34,4	10,3	0,7

Kilde: GL-100 år samt Undervisningsministeriet.

Med den stærke ekspansion i de erhvervsgymnasiale uddannelser er vi nu oppe på over 50% af en ungdomsårgang starter på en gymnasial ungdomsuddannelse.

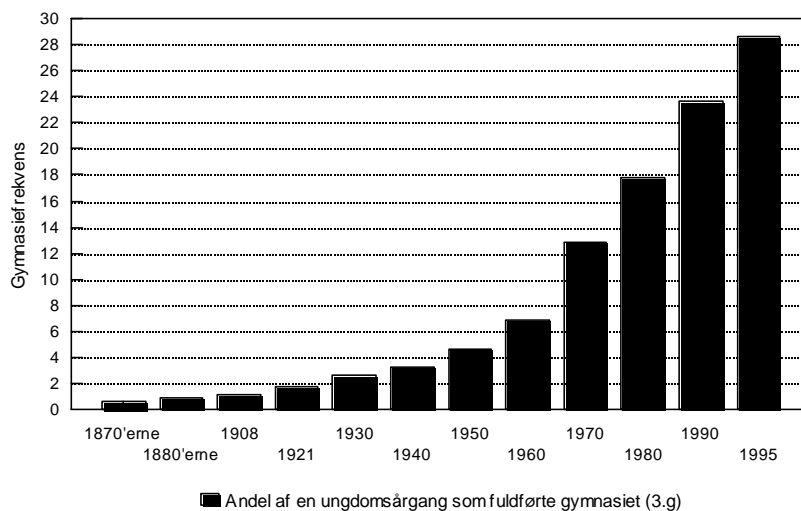
#### Gymnasiefrekvensen opgjort som andel af ungdomsårgangen fra 1870'erne til 1995.

	1870'erne	1880'erne	1908	1921	1930	1940	1950	1960	1970	1980	1990	1995
Andel af en ungdomsårgang som fuldførte gymnasiet (3.g)	0,6	0,9	1,1	1,7	2,6	3,3	4,6	6,9	12,8	17,8	23,7	28,6



Kilder: Statistiske Efterretninger, GL 100 år, Statistisk Årbog og Undervisningsministeriets egne beregninger.

### Andel af en ungdomsårgang som fuldførte gymnasiet fra 1870'erne til 1995.



Kilder: Statistiske Efterretninger, GL 100 år, Statistisk Årbog og Undervisningsministeriets egne beregninger.

### Udvikling i ungdomsuddannelsesprofilen efter 1982

Fra 1982 og op til 1995 har det været muligt at beregne den helt nøjagtige uddannelsesprofil på en ungdomsårgang, hvor der er taget højde for alle mulige former for studieskift og dobbeltuddannelse.

To meget markante udviklingstræk viser at gruppen af personer der ikke fortsætter efter grundskolen er faldet fra 12% i 1982 til 5% i 1995. En anden markant udvikling er at andelen der afslutter en videregående uddannelse er steget fra 24% i 1982 til 39% i 1995. Den andel der afslutter en ungdomsuddannelse er steget lidt mere beskedent fra 67% i 1982 til 79% i 1995. Det er en erklæret politisk målsætning at denne andel ved årtusindskifte skal være oppe på mindst 90%.

Hvis man i stedet for at se på andelen der afslutter en ungdomsuddannelse, ser på den andel, der afslutter enten en erhvervs- eller studiekompetencegivende uddannelse, var andelen allerede i 1995 nået op på 83%. Heraf havde 72% opnået en erhvervskompetencegivende uddannelse enten inden for det erhvervsfaglige område eller ved de

videregående uddannelser. Hertil havde 11% afsluttet en studiekompetencegivende uddannelse, dvs. student, Hf, Hhx eller Htx.

Det samlede frafald på ungdomsuddannelsesniveau var i 1982 på 18% af en ungdomsårgang. I 1995 var det faldet til 14%.

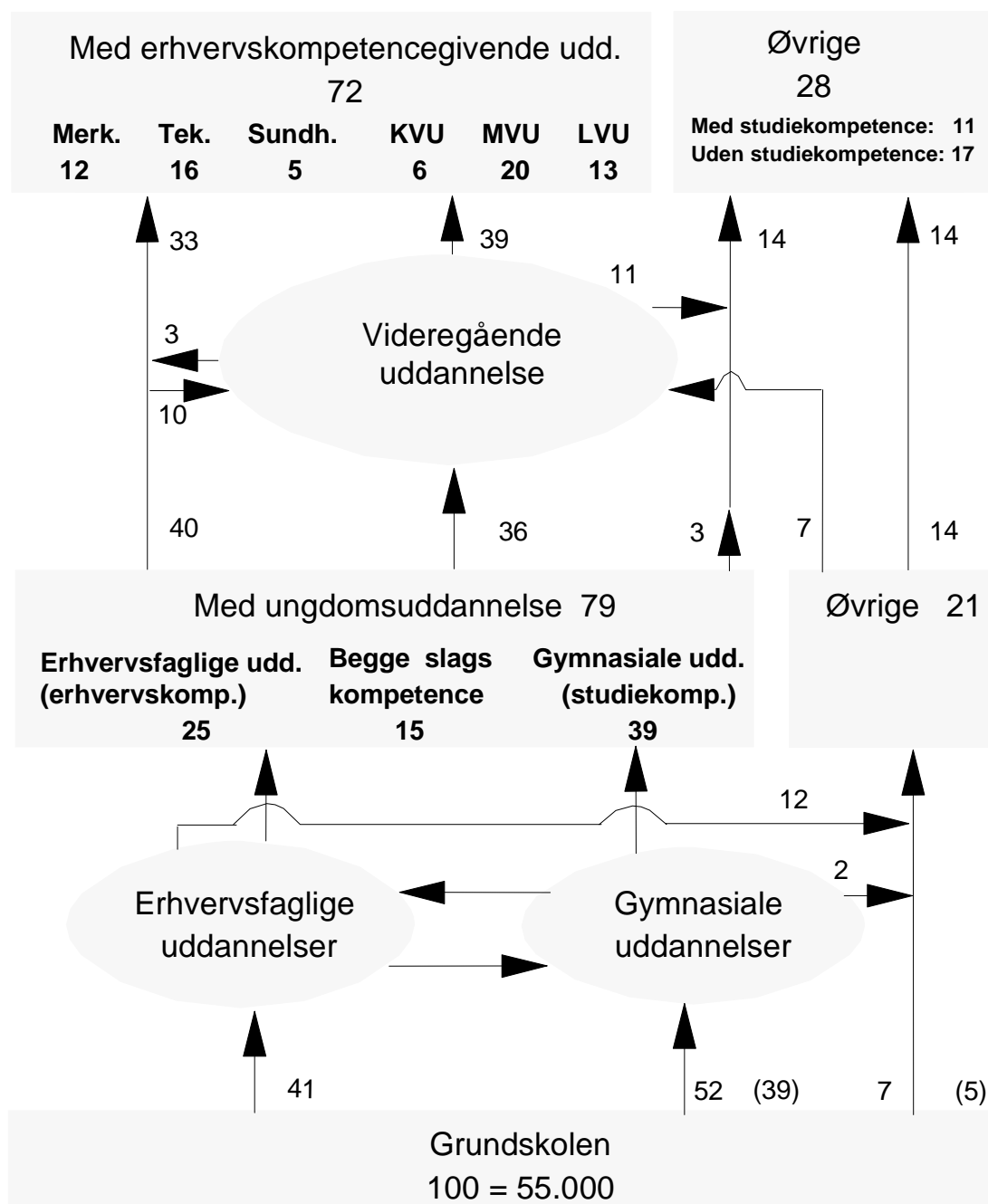
Blandt dem der afsluttede en erhvervskompetencegivende uddannelse, faldt andelen med en erhvervsfaglig uddannelse fra 36% til 33%. Det merkantile handels- og kontorområde samt det tekniske område med de traditionelle håndværkeruddannelser faldt fra henholdsvis 15 og 18% til 12 og 16%. Til gengæld havde social- og sundhedsområdet en fremgang fra 3 til 5%.

Alle de videregående uddannelseskategorier oplevede en betydelig fremgang. KVVU-området steg som andel af en samlet ungdomsårgang fra 4 til 6%. MVU-området fra 14 til 20% og endelig havde LVU-området mere end en fordobling fra 6 til 13%. Den samlede restgruppe i bred forstand der i 1982 var på 40% var således i 1995 faldet til 28%. Andelen alene med en studiekompetence lå stabilt på 11%, mens andelen uden studiekompetence var faldet fra 29 til 17%.

Ud over den politiske indsats for at skaffe flere uddannelsespladser og en ændring i de unges adfærd i retning af at flere og flere ønskede at fortsætte i uddannelsessystemet var det også en væsentlig faktor at størrelsen af en gennemsnitlig ungdomsårgang i perioden 1982 til 95 faldt fra ca. 73.000 til ca. 55.000.

# Uddannelsesprofil 1995

1. maj 1997



Note: De (5) er den procentdel, der aldrig går igang med en uddannelse.

Note: De (39) er tilgangen til gymnasiet plus HF. De 52 er tilgangen inklusive HHX m.v.

Kilde: Undervisningsministeriet.

**Uddannelsesprofil 1982, 1985, 1990, 1994 og 1995. Ungdomsårgang fordelt efter afsluttet uddannelsesniveau.**

	1982	1985	1990	1994	1995
<b>Grundskolen (uden studie- eller erhvervskomp.)</b>	<b>29</b>	<b>26</b>	<b>23</b>	<b>19</b>	<b>17</b>
- uden påbegyndt fortsat uddannelse	12	10	7	5	5
- uden påbegyndt ungdomsuddannelse	14	11	8	7	7
- uden gennemført ungdomsuddannelse	32	28	27	23	21
<b>Med studiekompetence (uden erhvervskomp.)</b>	<b>11</b>	<b>9</b>	<b>12</b>	<b>11</b>	<b>11</b>
Almenøvmnasiiale uddannelser	7	7	8	8	7
Erhvervsøvmnasiiale uddannelser	4	2	4	3	4
<b>Med erhvervskompetence</b>	<b>60</b>	<b>65</b>	<b>65</b>	<b>70</b>	<b>72</b>
Erhvervsfaglige uddannelser	36	43	33	33	33
Korte videregående uddannelser	4	4	6	6	6
Mellemlange videregående uddannelser	14	13	16	20	20
Lange videregående uddannelser	6	5	9	10	12
Ph.D. uddannelser	0	0	1	1	1
<b>Med kompetencegivende uddannelse i alt</b>	<b>71</b>	<b>74</b>	<b>77</b>	<b>81</b>	<b>83</b>
<b>Ungdomsårgang i alt</b>	<b>100</b>	<b>100</b>	<b>100</b>	<b>100</b>	<b>100</b>
<b>Årgangens størrelse</b>	<b>73.000</b>	<b>74.000</b>	<b>67.000</b>	<b>60.000</b>	<b>55.000</b>
Andel af årgang med en øvmnasiial uddannelse	36	36	46	51	54
Andel af årgang med en erhvervsfaglig uddannelse	40	46	40	38	40
Andel af årgang med en videregående uddannelse	24	22	32	37	39
<b>Uddannelsesindeks</b>	<b>100</b>	<b>104</b>	<b>118</b>	<b>126</b>	<b>133</b>

Anm.: Afrundede tal.

Kilde: Undervisningsministeriet.

## Kapitel 5 Om måling af skolekunderskaberne fra 1848 til nu

Som nævnt i indledningen gik det langsomt med gennemførelsen af bestemmelserne i skoleloven af 1814 om 7 års undervisning til alle børn i Danmark. De langsomme fremskridt hang særlig sammen med manglende lærerkræfter og de mange fattige kommuners vanskelighed ved at skaffe tilstrækkelige pengemidler tilveje. Allerede i 1848 kunne statistikerens Bergsøe dog sige at det var undtagelsesvis, at noget barn manglede de påbudte kundskaber i læsning, skrivning og regning.

I 1880 kunne Scharling og Falbe-Hansen berette, at skolevæsenet var gået yderligere frem. Som de ret patetisk skrev: "Statsmagten har ikke forholdt sig ligegyldig over for denne vigtige samfundssag, hvilket den navnlig har søgt at fremme ved forskellige foranstaltninger sigtende til at forbedre skolelærernes kår og til at udvide undervisningen; men fremgangen i skolevæsenet har dog været mindre, end man skulle have ventet efter det stærke opsving i landets velstand og efter indførelsen af en forfatning, der gav folket store masse en så betydelig indflydelse på statsvirksomheden".

### Kundskabsundersøgelse af 9.131 rekrutter fra 1873.

Af disse kunne :	Antal	%
skrive almindelig sammenskrift og læse både tryk og skrift	7.888	86,4
blot skrive deres navn, men læse både tryk og skrift	154	1,7
slet ikke skrive, men læse både tryk og skrift	7	0,1
blot skrive deres eget navn og alene læse tryk	773	8,5
slet ikke skrive og læse tryk alene	125	1,4
skrive deres eget navn, men slet ikke læse	91	1,0
hverken skrive eller læse	93	1,0
<b>Total</b>	<b>9.131</b>	<b>100,0</b>

Kilde: "Danmarks Statistik bind 5", V. Falbe-Hansen og Dr. William Scharling, 1881.

Da man i 1873 testede i alt 9.131 mænd, der skulle udskrives til krigstjeneste, nåede man frem til at 7.888 var i stand til at skrive almindelig sammenskrift og til at læse både tryk og skrift. 773 var i stand til at skrive deres navn og alene læse tryk. 91 kunne skrive deres eget navn men ikke læse. 7 kunne slet ikke skrive men både læse tryk og skrift. Endelig var der stakkels 93 som hverken kunne læse eller skrive.

Resultaterne var betydelig bedre i byerne end de var i landdistrikterne. Blandt de soldater, som havde modtaget deres skoleundervisning i byerne kunne over 96% både læse og skrive, men af dem der havde modtaget undervisning i landdistrikterne var det kun 84%.

Der findes af gode grunde ingen sammenlignelige målinger der kan fortælle hvordan Danmark stod internationalt for ca. 150 år siden, men der er dog grund til at tro at Danmark lå ganske pænt.

Undersøgelser i 1859 og 1860 havde i hovedtrækkene givet samme resultater som den i 187, idet det viste sig at af de 8844 soldater der prøvedes, kunne godt 88% både læse og skrive, 8% kunne kun læse, og 2% kunne hverken læse eller skrive. Herefter følger et meget interessant afsnit, hvor Falbe-Hansen forsøgte at sammenligne med andre europæiske lande. Afsnittet kan være værd at citere i sin helhed.

"For de fleste andre europæiske lande har man tilsvarende oplysninger, og en sammenligning mellem disse og Danmark er for så vidt mulig; dog må man med en sådan være meget varsom med at uddrage resultater da der gør sig ikke ringe forskelligheder gældende særlig især med hensyn til materialets tilvejebringelsesmåde og virkelige indhold (F.eks. i opfattelsen hvad der forstås ved at læse og skrive). Ved en sammenligning mellem Danmark og andre lande er disse ulemper dog mindre betydningsfulde; til de forskelligheder der i dette tilfælde fremtræder, er så store, at de tør antages fuldstændig at beherske manglerne og uoverensstemmelserne ved det anvendte materiale. Ved en sådan sammenligning vil man da komme til det resultat, at Danmark, med hensyn til udbredelsen af læse- og skrivefærdigheden blandt befolkningen ubetinget står i række med Europas bedst oplyste nationer, at kun få lande i denne henseende står lige med os eller over os, og at de fleste nationer står betydeligt tilbage for os.

Dette gunstige resultat er dog kun en ligefrem og naturlig følge af skoletvangen, der påtvinger alle et sådant minimum af kundskaber, og det samme resultat var man, som ovenfor anført, allerede nået til før 1848. De anførte oplysninger afgiver heller ikke noget virkeligt vidnesbyrd om det standpunkt, hvortil vort skolevæsen er nået, thi de siger kun, at et ikke ringe antal har fået en så overfladisk undervisning, at de ikke kunne læse og skrive, men de siger intet om, hvor langt det overvejende flertal af befolkningen er nået, som er i besiddelse af disse preliminaire færdigheder. Til at oplyse dette haves ingen bestemte data; men det turde nok være, at hvis sådanne fandtes ville en sammenligning med udlandet vise mindre gunstige resultater end de ovenfor anførte for læse- og skrivefærdighedens mere eller mindre almindelige udbredelse".

Med andre ord konkluderede Falbe-Hansen, at selv om resultaterne med hensyn til læse- og skrivefærdighed umiddelbart så meget smukke ud sammenlignet med andre lande, er det en ting at måle kompetencen ved en eller anden form for kundskab, der er fastsat med minimumsbestemmelser i en skolelov eller en måde at administrere skolesystemet på. En helt anden ting er, at det faktiske kundskabsniveau. For at føre linien helt frem til nutiden kan man sammenligne denne diskussion med Danmarks placering i forskellige lande når det gælder for kompetencer der er nået ud over grundskoleniveau. Danmark ligger ikke specielt godt med hensyn til den andel af befolkningen der afslutter en ungdomsuddannelse. I hvert fald er der en række OECD-lande der ligger bedre placeret end Danmark. Man kan imidlertid her anvende den samme argumentation som Falbe-Hansen gjorde i 1880'erne med modsat fortegn.

Det er nemlig sådan, at der i flere OECD-lande reelt næsten er en undervisningspligt med hensyn til at afslutte ungdomsuddannelsen. Dette gælder f.eks. Finland. Ikke overraskende ligger sådanne lande naturligvis meget højt placeret. Danmark, der imidlertid har valgt at lade frivilligheden råde på dette område har stadigvæk et pænt frafald på

ungdomsuddannelsesniveau. Man forsøger altså ikke at tvinge folk igennem. Reelt kan det danske niveau på ungdomsuddannelsesniveau dog godt være højere end i visse andre OECD-lande.

### *Nyere undersøgelser*

I de sidste 25 år har der været en del nationale undersøgelser af læse- og stavefærdigheder. Disse tyder på en betydelig stabilitet dog med tendens til lidt større polarisering. En undersøgelse af de voksnes læsefærdigheder viser, at de yngre generationer læser bedre end de ældre generationer.

I 1990'erne er der foretaget sammenlignelige undersøgelser af færdighederne i læsning og i matematik og science. Den internationale læseundersøgelse fra 1991 viste at danske børn i 9-års alderen læste på et niveau der var under gennemsnittet for OECD-landene. I 14 års-alderen havde de danske børn dog indhentet en del, således at de nu kunne læse på samme niveau som gennemsnittet af de 14-årige i OECD. I 1994 blev foretaget en tilsvarende undersøgelse af resultaterne i matematik og science. I matematik placerede de danske elever sig lidt over gennemsnittet af OECD-landene. I naturvidenskab placerede de sig lidt under gennemsnittet. Dette skulle dog ses i lyset af, at de danske elever typisk ikke havde eller kun i kort tid havde modtaget undervisning i faget.

For fremmedsprog og kendskab til informationsteknologi foreligger ingen systematiske internationale undersøgelser af det faglige niveau. En del indikatorer tyder dog på at det faglige niveau på disse områder er ganske godt i Danmark sammenlignet med andre OECD-lande. Danmark har således rekord som det land hvor flest elever på 7. klassetrin havde adgang til computer i hjemmet. Det gjaldt over 3/4.

En helt ny undersøgelse af gymnasieelevernes matematik og sciencekundskaber viser, at Danmark ligger på et meget højt niveau i matematik og et forholdsvis højt niveau i fysik, selv om man ikke er helt i toppen i dette fag.

## Kapitel 6 Udvikling i studieeffektiviteten

Det er vanskeligt at foretage en konsistent opgørelse af gennemførelsesprocenten på forskellige studier langt tilbage i tiden. Det kan dog slås fast, at der også i perioden inden 2. verdenskrig var et betydeligt frafald på de videregående uddannelser. Det var almindeligt, at mindst 1/3 faldt fra på mange af de videregående studier.

Den uddannelsesmæssige eksplosion i Danmark efter 1960 har bragt gennemførelsesprocenten lidt ned, men de helt store ændringer er der ikke sket. For 25 år siden havde man således allerede meget lave gennemførelsesprocenter på vanskelige studier som naturvidenskab og medicin. På medicin havde man i perioden frem til indførelsen af den almindelige adgangsregulering til de videregående studier (1976 for medicins vedkommende) gennemførelsen nede på ca. 1/3. Naturvidenskab lå på nogenlunde det samme niveau. Også humaniora og teologi lå ganske lavt.

I forbindelse med indførelse af den almindelige adgangsregulering i 1977 skete på visse studier en pæn stigning i gennemførelsesprocenten. Den mest markante stigning så man på medicin hvor gennemførelsesprocenten blev næsten fordoblet til ca. 75%. Dette niveau ligger den stadig på. På de samfundsvidenskabelige studier har gennemførelsesprocenten i gennemsnit ligget på 50-60%. Heller ikke her er der sket den store udvikling i de sidste 30 år. For uddannelsessystemet har der generelt været stigende gennemførelsesprocenter og for kandidatuddannelserne i særdeleshed.

**Gennemførelsesprocenter for uddannelsessystemet hovedområder fra 1978 til 1995**

	1978	1985	1995
8. - 10. klasse	92,6	93,1	94,7
Almengymnasiale uddannelser	85,3	85,3	87,7
Erhvervsgymnasiale uddannelser	75,9	81,5	79,8
Skoleforløb m.v.	89,3	88,0	89,2
Erhvervsfaglige uddannelser	87,1	87,1	84,4
Korte videregående uddannelser	72,6	68,4	71,9
Mellemlange videregående udd.	75,6	68,1	67,6
Kandidatuddannelser	36,7	41,9	61,6

Kilde: Undervisningsministeriets Nøgletalsdatabase.

Én ting er at måle gennemførelsesprocenten på det enkelte studium. Noget andet er at beregne sandsynligheden for at en person der starter en eller anden videregående uddannelse afslutter en eller anden videregående uddannelse om ikke nødvendigvis den man oprindeligt påbegyndte. Her når man frem til en gennemførelsesprocent på ca. 75%.



En helt ny undersøgelse fra Danmarks Statistik viser, at ca. 88% af de personer der i perioden 1979-84 modtog den hvide hue, havde godt 88% 10 år efter en eller anden form for eksamensbevis. Heri var dog indregnet alle typer af eksamensbeviser, også de studenter der senere hen afsluttede en erhvervsfaglig uddannelse.

På ungdomsuddannelsesniveau har gennemførelsesprocenten over den sidste generation været svagt faldende. Mens det for 25 år siden var mere end 90% af de påbegyndte, der afsluttede en almen gymnasial uddannelse, var det i 1995 nået ned på godt 87%.

### *Udviklingen i alderen på de videregående uddannelser*

I de sidste 30 år er der sket en stigning i venteperioden fra afslutningen af en ungdomsuddannelse f.eks. en gymnasial uddannelse til påbegyndelsen af et videregående studium. På en række studier som naturvidenskab, læge og civilingeniør venter de unge i gennemsnit et år inden de starter. På de mellemlange videregående uddannelser som lærer, pædagog og sygeplejerske ventes næsten 3 år i gennemsnit. Selv om venteperioden har været stigende inden påbegyndelse af et videregående studium, har kandidatalderen ikke ændret sig væsentligt. For LVU i alt var den i 1978 28,8% og i 1995 29,1%.

Også for 20 år siden var den færdige kandidatalder for en række videregående uddannelser inden for humaniora og teologi på ca. 30 år. Dengang som nu ligger kandidatalderen for bl.a. ingeniører og naturvidenskabelige kandidater et par år lavere. Kandidatalderen for de mellemlange videregående uddannelser har dog ændret sig i opadgående retning, således at de mellemlange videregående uddannede der for 20 år siden blev færdige som ca. 25-årige nu er ca. 27 år i gennemsnit, når de bliver færdige. Når gennemsnitsalderen for de langvarige videregående uddannede ikke har ændret sig synderligt over de sidste 20 år, hænger det sammen med et mindre fald i den gennemsnitlige studietid. Dette fald kan bl.a. forklares ved den ændrede SU-ordning der blev indført i 1989, hvor man søgte at stramme op SU-reglerne og det ekstraordinære tidsforbrug.

**Gennemsnitsalder ved fuldførelse af udvalgte uddannelser fra 1978 til 1995.**

	1978	1983	1989	1995
<b>Erhvervsfaglige uddannelser</b>	21,2	20,7	21,3	22,6
<b>Korte videregående uddannelser</b>	25,7	26,2	26,4	26,9
<b>Mellemlange videregående udd.</b>	26,8	27,7	27,9	28,1
Folkeskolelærere	27,1	28,2	28,2	28,2
<b>Kandidatuddannelser</b>	28,8	29,0	28,7	29,1
Jura	29,0	28,8	28,7	28,7
Teologi	30,4	30,9	33,4	34,1
Ingeniør	26,2	26,2	26,2	26,9
Læge	28,4	28,9	29,7	30,1

Kilde: Undervisningsministeriets Nøgletalsdatabase.

## **Kapitel 7 Lidt om ressourceanvendelse**

I den seneste internationale opgørelse over uddannelsens andel af bruttonationalindkomsten (BNI i 1992) brugte Danmark 12,5% af de samlede offentlige udgifter og 6,7% af BNI. Målt i forhold til de offentlige udgifter har uddannelsesudgifterne haft en relativ stabil andel i de seneste årtier. Men i forhold til nationalindkomsten er der tale om en betydelig stigning. 30 år tidligere i begyndelsen af 1960'erne udgjorde uddannelsesudgifterne kun 2,5% af BNI.

Historiske opgørelser af udgifter er meget vanskelig. I den efterfølgende tabel er dog foretaget stærkt skønsmæssige beregninger for enkelte udvalgte år.

Udgiften pr. elev er steget betydeligt. En væsentlig faktor er her det faldende antal elever pr. lærer (se i øvrigt kapitel 3).

**Historisk sammenligning af udgiftsniveau for udvalgte uddannelser fra 1942/43 til 1995/96.**

	1942/43	1952/53	1962/63	1995/96
Elever i kommuneskoler	409.049	523.599	503.609	606.488
Lærere i kommuneskoler	14.410	18.008	26.800	55.000
Kommunale udgifter til undervisningsvæsen (mio. kr.)*	151,4	409,07	680,46	
Udgift pr. elev	370	781	1.351	
Udgift pr. elev i '96-priser**	5.616	8.522	10.929	37.000
Elever i statsskoler (Gymnasium)	12.656	13.807	16.615	73.000
Lærere i statsskoler (Gymnasium)	819	848	1.137	
Offentlige udgifter til statsskoler (mio. kr.)	8,49	18,19	60,54	
Udgift pr. elev	671	1.318	3.644	
Udgift pr. elev i '96-priser**	10.181	14.373	29.469	55.000
Elever ved De højere Lærestalter***	9.156	9.464	15.798	ca.75.000
Offentlige udgifter til De højere Lærestalter (mio. kr.)	11,38	29,75	118,87	
Udgifter pr. elev	1.242	3.143	7.524	
Udgift pr. elev i '96-priser**	18.852	34.284	60.857	ca. 60.000

\* Det antages, at alle kommunale udgifter til undervisningsvæsen går til grundskolen

\*\* Omregnet vha. forbrugerprisindeks

\*\*\* Omfatter institutionerne KU, AU, DTU, Kunstakademiet, Tandlægehøjskolen samt Farmaceutisk højskole.

Kilde: Statistiske årbøger Danmarks Statistik og Undervisningsministeriet.

## Kapitel 8 Om rekrutteringen til uddannelsessystemet

### *Den skæve rekruttering til studentergruppen og de videregående uddannelser*

Takket været en meget tidlig undersøgelse fra 1901 er den senere undervisningsminister Nina Bang har vi et ganske godt billede af studenternes sociale rekruttering helt tilbage til 1850'erne.

#### **Procentvis fordeling af studenternes sociale sammensætning 1855-69 og 1870-1884.**

<b>Sønner af :</b>	<b>1855-69</b>	<b>1870-84</b>
Embedsmænd o.l..	39	32
Liberale erhverv	8	12
Større næringsdrivende	20	18
Skolelærere	3	5
Bestillingsmænd o.l.	9	9
Underordnede bestillingsmænd o.l..	2	1
Mindre næringsdrivende	17	16
Arbejdere	0,2	0,2
Bønder	3	6

Kilde: Erik J. Hansen's: "Perspektiver og begrænsninger i studiet af den sociale rekruttering til uddannelserne." Byggende på undersøgelse af Nina Bang 1901. Socialforskningsinstituttet 1997.

I perioden 1855 til 1869 kom 39% af studenterne fra embedsmandsfamilier. 20% blev rekrutteret fra gruppen af større næringsdrivende og 17% fra gruppen af mindre næringsdrivende. Kun 3% blev rekrutteret fra gruppen af bønder og minimale 0,2% fra gruppen af arbejdere. I den efterfølgende periode fra 1870-84 var der ikke sket den helt store udvikling. Andelen der rekrutterede fra embedsmandsgruppen var faldet til 62% og gruppen af større og mindre næringsdrivende var faldet med 3% til sammenlagt 34%. Blandt de opadstigende grupper så vi nogle liberale erhverv der var steget fra 8-12% og gruppen af bønder der var blevet fordoblet fra 3-6%. Andelen der var rekrutteret fra arbejdergruppen lå fortsat på 0,2%.

Springer vi frem til senere undersøgelser foretaget af Erik Jørgen Hansen ser vi en forholdsvis kraftig udvikling. De grupper der indgår i de nyere undersøgelser svarer ikke helt til Nina Bangs oprindelige kategorisering. I en gruppe der blev betegnet som akademisk og anden højere uddannelse var andelen i 1941 blandt personer der havde bestået studentereksamen 28% og i 1961 27%.

Gruppen der blev rekrutteret fra landmændene var i 1941 6% og i 1961 7%. Dette svarer til andelen der blev konstateret i perioden 1870-84. Relativt set er rekruttering fra landbrugsgruppen dog steget meget kraftigt, i det landmændenes andel af den samlede befolkning var faldet meget kraftigt i perioden.

**Procentvis fordeling af studenternes sociale sammensætning  
1941 og 1961.**

<b>Børn af :</b>	<b>1941</b>	<b>1961</b>
Akademiker og anden højere uddannelse	28	27
Lærere	9	6
Told- og trafiksternes overordnede	5	4
Større næringsdrivende	12	8
Mindre næringsdrivende o.l.	16	17
Funktionærer o.l.	19	19
Landbrugere	6	7
Arbejdere	3	8
Andre erhverv	2	4

Kilde: Erik J. Hansen's: "Perspektiver og begrænsninger i studiet af den sociale rekruttering til uddannelserne." Socialforskningsinstituttet 1997.

Forholdsvis bemærkelsesværdigt var rekruttering af gruppen af arbejdere nu stigende. I 1941 var den nået op på 3% og i 1961 på 8%. Undersøgelser foretaget over de sidste 30 år viser en forholdsvis beskeden videreudvikling. Selv om børn af faglærte arbejdere har vundet lidt mere indpas inden for de videregående uddannelser, er det fortsat børn af højt uddannede akademikere og funktionærer der udgør en uforholdsmæssig høj andel af studentergruppen og dermed også af den gruppe der søger videregående uddannelser. Børnenes uddannelsesvalg hænger i høj grad sammen forældrenes højeste uddannelse. En helt ny undersøgelse foretaget af Danmarks Statistik viser at andelen af børn hvor forældrene har en grundskoleuddannelse som højeste uddannelse i perioden 1976-93 kun voksede svagt fra 19,5 til 20%.

Til sammenligning faldt andelen hvor forældrenes med højeste uddannelse var en lang videregående uddannelse fra 82,6 til 73,5%. Billedet var generelt bemærkelsesværdigt stabilt i denne periode. Hvis man ser på den samlede studenterårgang kom kun ca. 9% af studenterne fra familier med en grundskolebaggrund. Godt 1/3 kom fra familier hvor forældrenes højeste uddannelse var en erhvervsuddannelse og næsten halvdelen kom fra familier hvor forældrenes højeste uddannelse var en videregående uddannelse.

**Dimittender som pct. af alle 19-årige i de respektive grupper fordelt på forældrenes højeste uddannelse fra 1976 til 1993.**

<b>Forældrenes højeste uddannelse</b>	<b>1976</b>	<b>1986</b>	<b>1993</b>
<b>I alt 1)</b>	<b>25,3</b>	<b>29,7</b>	<b>32,3</b>
Grundskole	19,5	17,9	20,0
Almen gymnasial	73,9	51,9	48,4
Erhvervs uddannelse	29,8	29,3	28,1
Korte videregående uddannelser	41,4	40,1	39,2
Mellemlange videregående uddannelser	61,2	57,8	60,1
Lang videregående uddannelser	82,6	75,4	73,5

Kilde: "Den hvide hue, hvad fører den til?", Danmarks Statistik, Zeuthen og Zangenberg 1997.

*Rekruttering til erhvervsuddannelserne*

Rekrutteringen til erhvervsuddannelserne igennem tiderne har ikke været så grundigt undersøgt som studentersøgningen. Der findes dog en rimelig god statistik for den gamle lærlingegrupes fordeling på forudgående uddannelse ("Handelsskolebogen 1960"). Af de ca. 36.000 lærlinge der beskæftiget på handels- og kontorområdet i 1960 var ca. 19.000 beskæftiget inden for butiksfaget, 14.000 inden for kontorfaget og 3.000 inden for handelsfaget. Det var gennemgående lærlingene med de bedste skolekunderskaber, som valgte kontor- og handelsfagene. Af handelsfagets lærlinge havde 78% realeksamen, 8% mellemskoleeksamen og 14% en 7-årig folkeskoleuddannelse. Inden for kontorfaget havde 61% realeksamen, 17% mellemskoleeksamen og 22% 7-årig folkeskole. De store butiksfag havde færrest med realeksamen nemlig kun 14%. 15% havde mellemskoleeksamen og 71% folkeskoleuddannelse.

Med hensyn til socio-økonomisk baggrund viste analyser i 1970'erne, at de største overgange til det erhvervsfaglige uddannelsessystem fandt sted blandt elever, hvis baggrund var benævnt faglært ("Statistiske Efterretninger, Uddannelse og Kultur, 1985:4" og "En statistisk beskrivelse af erhvervsuddannelserne udarbejdet til brug for Nordskov udvalget", Undervisningsministeriet 1988).

Selvom hovedindtrykket af rekrutteringsundersøgelserne både for de erhvervsfaglige-, gymnasiale- og videregående uddannelser er en betydelig "selvrekruitering", er der dog tale om en klart opadstigende tendens i uddannelsessystemet. Elever med ufaglærte forældre har i stigende grad søgt faglige uddannelser, og elever med fagligt uddannede forældre søger i stigende grad videregående uddannelser.

## **Kapitel 9 En model for moderne dansk uddannelsesadfærd**

### *Årgang 1965's vej til uddannelse*

Beregningerne i dette kapitel er en modelberegning byggende på en forløbsundersøgelse på grundlag af det integrerede elevregister (Danmarks Statistik), som tager udgangspunkt i en årgang på 80.898 personer, der er født i 1965 og i 1979 gik i 8. klasse

Forløbsundersøgelsen betragter denne årgangs vej gennem uddannelsessystemet og deres tidsforbrug i de forskellige faser af deres vej til uddannelse efter 8. klasse til og med 1995.

Man beskriver således denne årgangs uddannelsesaktivitet til og med det tidspunkt, hvor årgangen fylder 30 år. De uddannelser der påbegyndes efter det 30. år, indgår ikke. De personer der ved det fyldte 30 år er i gang med en uddannelse, har fået fuldført deres uddannelse med Undervisningsministeriets tidligere beregnede fuldførelsesprocenter.

Ved begrebet skift af uddannelse, forstås skift mellem ikke beslægtede grupper, således vil et skift fra én matematisk linie i gymnasiet til en anden, ikke tælle som skift, mens skift til sproglig linie vil tælle som skift. Begrebet er meget stramt og dækker kun skift mellem Undervisningsministeriets definerede undergrupper.

Dobbeltuddannelse, der kun er optalt for ungdomsuddannelserne, er udtryk for at en person har fuldført to uddannelser inden for to forskellige af følgende tre grupper: Almen gymnasium, erhvervsgymnasium og erhvervsfaglig uddannelse.

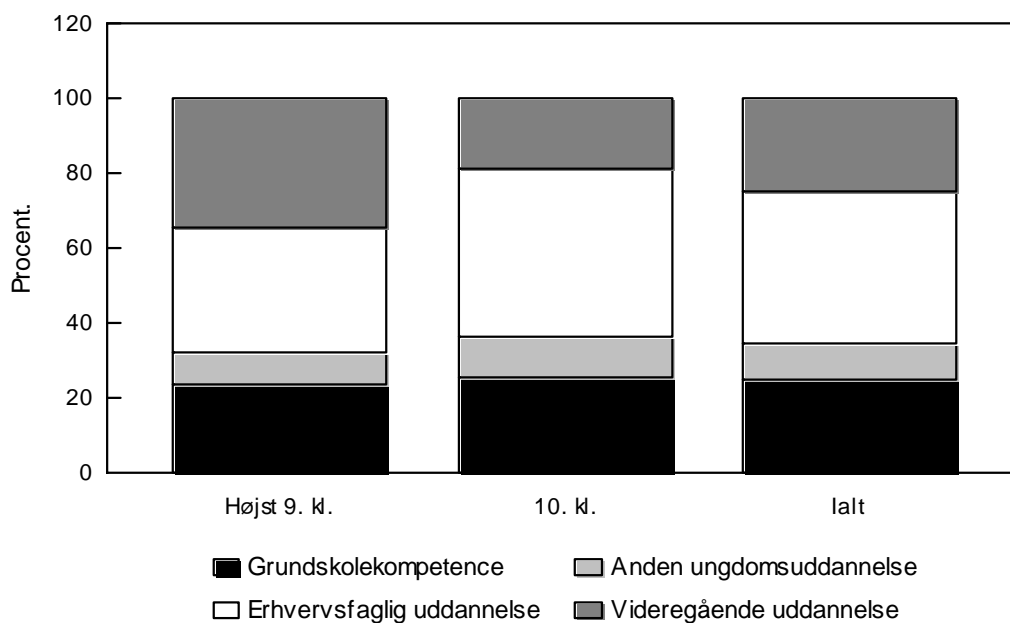
Ventetid er defineret som perioden fra en uddannelse afsluttes eller afbrydes til en ny uddannelse startes.

### *Årgangens uddannelsesprofil*

Uddannelsesprofilen for årgang 65 viser at 25% fik grundskolekompetence, 40% en erhvervsfaglig uddannelse, 10% en almen ungdomsuddannelse (gymnasium, hhx, htx, hf) og 25% har taget en videregående uddannelse.

Af hele årgangen valgte 60% at tage en 10. klasse med. Årgangens uddannelsesprofil er yderligere delt op på dem, der højst afsluttede en 9. klasse eksamen, og dem der afsluttede en 10. klasse eksamen. Figuren viser tydeligt, at personer med 10. klasse generelt vælger en erhvervsuddannelse.

### **Årgang 65's uddannelsesprofil.**



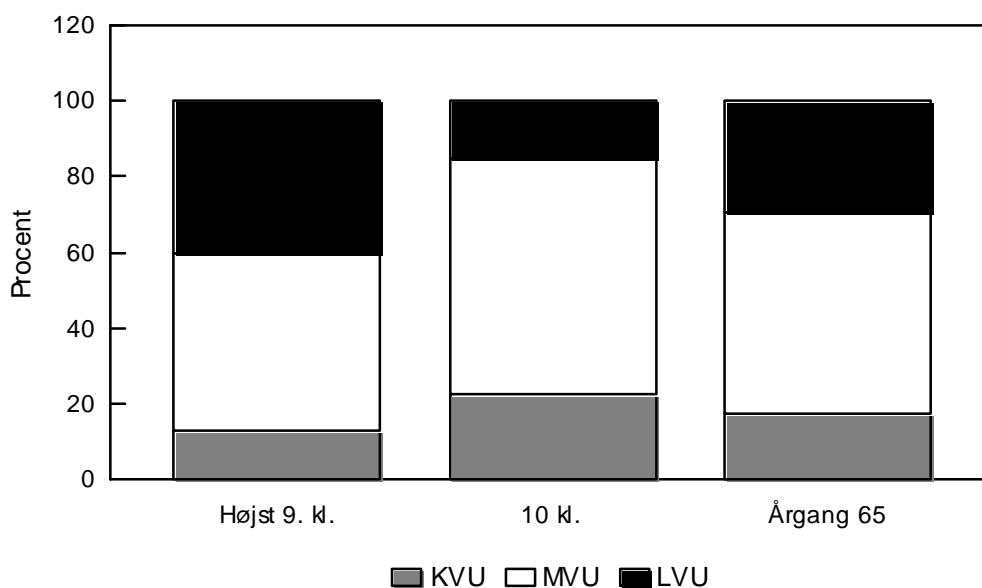
Hele 56% med en 10. klasse endte med en ungdomsuddannelse, mens kun 19% har taget en videregående uddannelse.

Af dem der afsluttede med 9. klasse eksamen opnåede 42% en ungdomsuddannelse, mens 34% tog en videregående uddannelse.

Inddeler man de videregående uddannelser i: Kortere videregående (KVU), mellemlange videregående (MVU) og lange videregående (LVU), ser vi igen sammen mønster.

Dem med en 10. klasse eksamen som baggrund valgte fortrinsvis KVU og MVU, mens dem med en 9. klasse eksamen fortrinsvis valgte MVU og LVU. Man må altså i høj grad betragte 10. klasse som et tilbud, der bliver taget af dem, der vælger et lavere uddannelsesniveau.

**Årgang 65's uddannelsesprofil på de videregående uddannelser.**



### *Årgangens direkte og inddirekte veje til en afsluttet uddannelse*

En direkte vej til uddannelse er her defineret som, afslutning af en uddannelse uden at skifte eller afbryde undervejs. Man kan således i dette forløb godt have været forsinket eller haft ventetid mellem uddannelserne.

Således defineret vil 55% af årgangen have fuldført et lige forløb, mens 15% af årgangen har skiftet uddannelse undervejs. Der er her ikke den store forskel, om man kommer fra 9. klasse eller 10. klasse. Det viser sig dog, at de fra 10. klasse var mest tilbøjelige til at skifte på ungdomsuddannelserne, mens de fra 9. klasse skiftede mest på de videregående uddannelser.

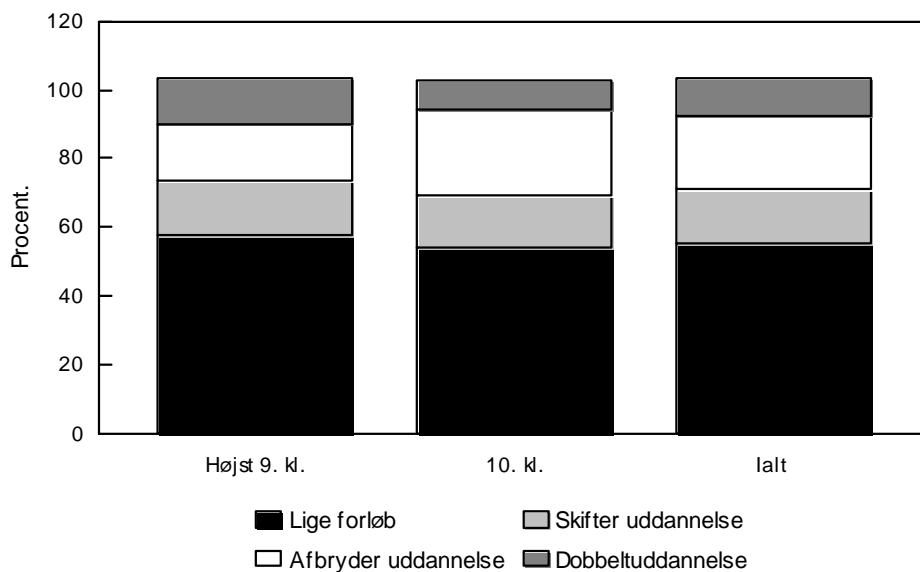
Ser man derimod på afbrud af uddannelse og dobbeltuddannelse, er der væsentlige forskelle. 21% af årgangen har afbrudt en uddannelse.

Af den del af årgangen der kommer fra 9. klasse faldt lidt over 16% fra på en uddannelse, mens det samme gjorde sig gældende for næsten 25% af dem fra 10. klasse. Langt det største frafald lå på ungdomsuddannelserne.

Omvendt for dobbeltuddannelse. 11% af årgangen dobbeltuddannede sig, heraf over 13% af dem fra 9. klasse, mens kun 9%, af dem der kom fra 10. klasse færdiggjorde ungdomsuddannelsen.

### **Årgang 65's vej gennem uddannelsessystemet.**





Tallene i figuren summerer for hele årgangen til 103%, hvilket indikerer, at 3% tæller i flere grupper. De kan f.eks. både have dobbeltuddannet sig og have afbrudt en videregående uddannelse.

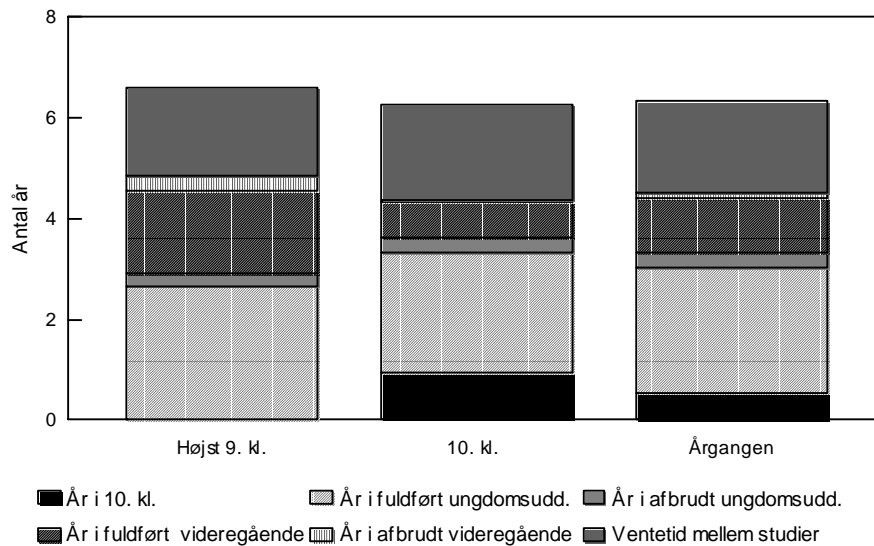
#### *Længden af årgangens uddannelsestid og ventetider*

Hvis man tager et gennemsnit over hele årgangen, var hver person efter 9. klasse 6,3 år undervejs til en uddannelse. Heraf lå lidt over 4 år (65%) på en fuldført uddannelse, 1,8 år (28%) var ventetid mellem uddannelserne og 0,4 (6%) år var på en frafalden uddannelse.

Hovedparten af den lange ventetid lå mellem en ungdomsuddannelse og en videregående uddannelse.

Hvis vi deler det op på dem med 9. og 10. klasse baggrund, gik dem fra 9. klasse næsten 4 måneder længere i skole, hvilket primært skyldes, at de generelt nåede et højere kompetenceniveau.

**Årgang 65's uddannelsesforløb målt i år efter 9. klasse.**



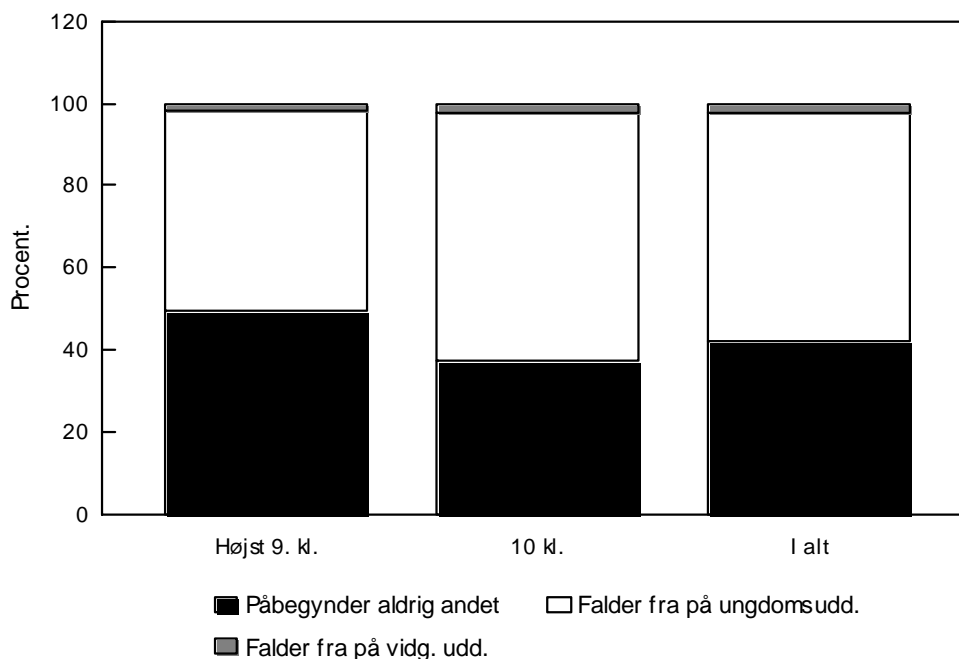
*Årgangens uddannelsesforløb fordelt på opnået kompetenceniveau*

*Grundskolekompetenceniveau*

Af de 10% af årgangen der aldrig gik i gang på en ungdomsuddannelse, har de 4% der sluttede med højst 9. klasse i gennemsnit kun gået 8 mdr. i 9. klasse, hvilket vil sige, at en stor del af eleverne forlod skolen, før de var færdige med 9. klasse, mens resten der kom fra 10. klasse stor set gennemførte deres grundskole.

Betragter man for hvert opnået kompetenceniveau årgangens bevægelser, ser det for dem, der opnåede kompetence på grundskoleniveau, således ud:

### Årgang 65's uddannelsesprofil for dem med grundskolekompetence.



Halvdelen af dem der endte med 9. klasse som højeste uddannelse, har aldrig været i gang på en ungdomsuddannelse, mens det samme er tilfældet for 37% af dem der endte med 10. klasse som højeste uddannelse. De, der har taget 10. klasse, har således været mere ihærdige med at prøve at forbedre deres uddannelsesniveau, dog uden at det fuldt ud lykkedes.

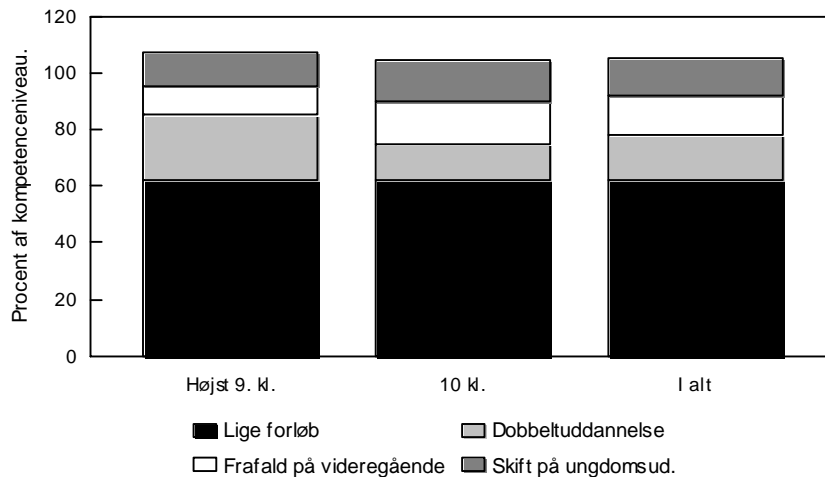
For hele gruppen faldt 56% fra på en ungdomsuddannelse, som de i gennemsnit forlod efter et år og to måneder. Derudover kvalificerede 2% sig uden ungdomsuddannelse til en videregående uddannelse, som de dog i gennemsnit afbrød efter to år.

#### *Ungdomsuddannelseskompetenceniveau*

Af dem der endte med en ungdomsuddannelse, havde over halvdelen gået den lige vej, heraf 91% på en erhvervsuddannelse. Hvis vi yderligere medtager dem der dobbeltuddannede sig, men ikke skiftede eller afbrød en uddannelse, er tallet 75%. For 90% af disse var den ene uddannelse en erhvervsuddannelse.

Næsten 14% skiftede ungdomsuddannelse undervejs, atter 14% faldt fra en videregående uddannelse, og over 16% dobbeltuddannede sig.

## Personer med ungdomsuddannelseskompetence



Det ses, at de fra 9. klasse dobbeltuddannede sig mere end dem fra 10. klasse, mens de fra 10. klasse var langt mere tilbøjelige til at afbryde en videregående uddannelse. Atter summerer tallene i figur 5 til over 100%. Godt 6% af dem der endte med ungdomsuddannelse som højeste kompetence tæller således med i flere grupper. Forholdsvis flest var fra 9. klasse.

Af de 14% der afbrød en videregående uddannelse efter en ungdomsuddannelse, var dem fra 9. klasse godt 2 år om at afbryde, mens de fra 10. klasse var næsten tre år om at afbryde.

De, der gennemførte en erhvervsuddannelse, brugte 3,7 år på at fuldføre denne, hvilket svarer til forventet, da de fleste erhvervsuddannelser er normeret til 3½-4 år. Endvidere havde de i gennemsnit 3 måneder på en afbrudt uddannelse og ventetid på 1,4 år, hvilket har forlænget deres uddannelse. Med hensyn til ventetiden er der ikke stor forskel på om man kom fra 9. klasse eller 10. klasse, mens det med hensyn til afbrudte studier primært er dem fra 9. klasse der har brugt tid her, både på afbrudte ungdomsuddannelser og især på videregående uddannelser.

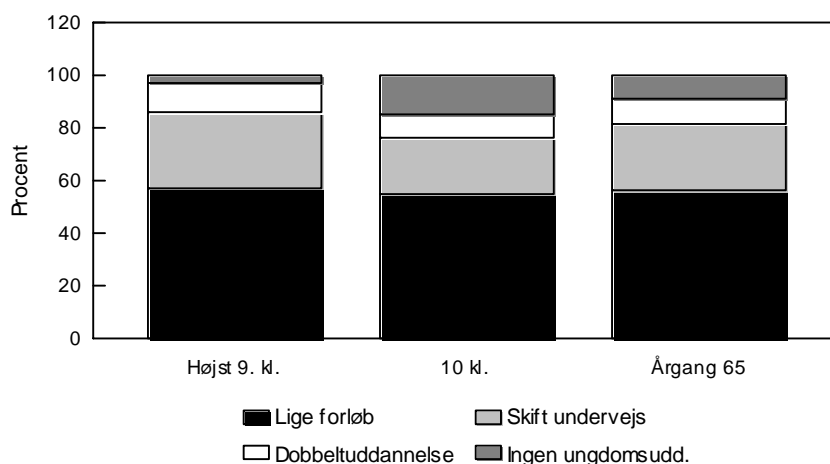
De, der gennemførte en almen ungdomsuddannelse, var ca. 3 år om at fuldføre. De fra 10. klasse gennemførte dog en almen ungdomsuddannelse 3,6 måneder hurtigere end dem fra 9. klasse, hvilket indikerer, at 10. klasse har gjort mere brug af Hf som alternativ. Tiden på en afbrudt uddannelse var på 1,7 år og den samlede ventetid i uddannelse var 2,3 år. Her er der meget stor forskel på dem fra 9. klasse og dem fra 10. klasse. Med hensyn til ventetiden har dem fra 9. klasse samlet 1,7 år, mens personer fra 10. klasse har en samlet ventetid på 2,6 år og på afbrudte studier har dem fra 9. klasse brugt 8,5 måned, mens dem fra 10. klasse har brugt 2,2 år primært på en videregående uddannelse.

Det kan konkluderes, at personer der ender med en almen ungdomsuddannelse, har brugt en del tid på videre studier og ventetid og at dem fra 9. klasse var hurtigere i gang og afbrød en del før dem fra 10. klasse

### *Videregående kompetenceniveau*

Et kendetegn for de personer, der endte med en videregående uddannelse, er at dem fra 9. klasse skiftede hyppigere studie, samt at en stor del af de, der kommer fra 10. klasse ikke havde en ungdomsuddannelse bag sig. De må således have kvalificeret sig på anden vis, som f. eks. ved enkeltfagskurser og relevant arbejde. Samlet gennemførte 55% et lige forløb. Ved skift af studier tæller alle, som havde skiftet på en ungdomsuddannelse og/eller på en videregående uddannelse.

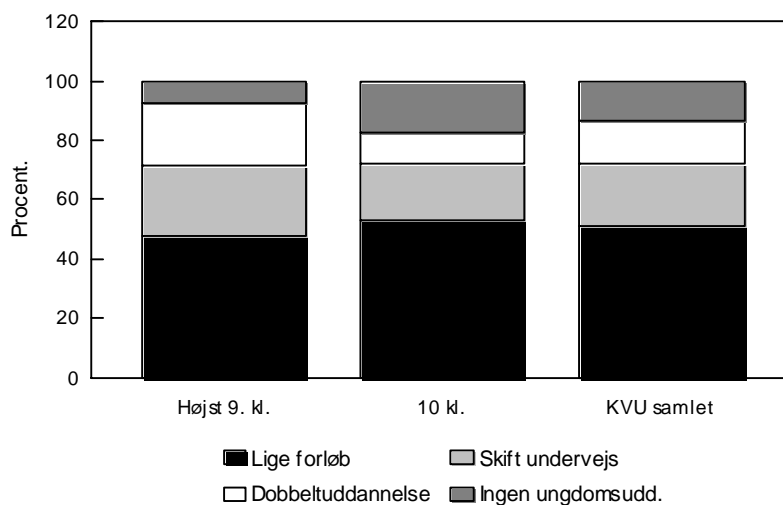
### **Årgang 65's uddannelsesprofil for dem med en videregående uddannelse.**



Men der er individuelle forskelle på KVU, MVU og LVU.

På KVU var 10. klasse de mest målrettede. De havde flest lige forløb, færre skift og mindre dobbeltuddannelse bag sig.

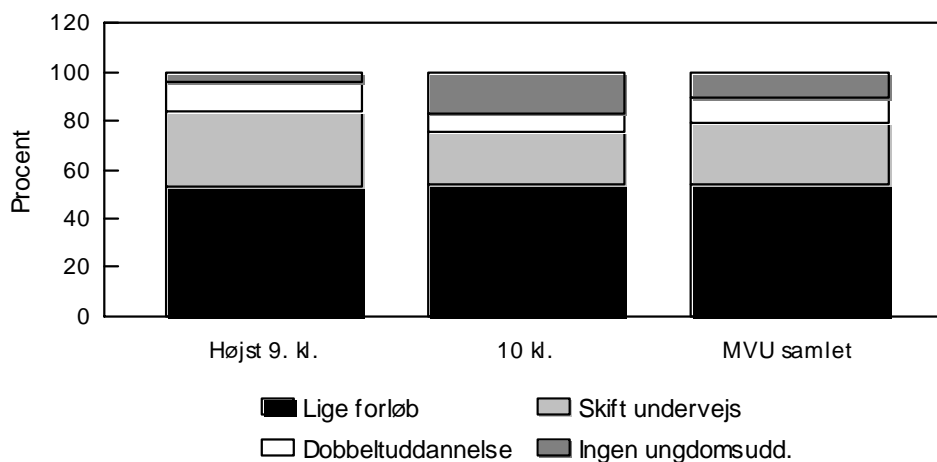
### Årgang 65's uddannelsesprofil for dem med KVV-kompetence.



De der gennemførte en KVV havde i snit brugt 2,2 år undervejs på den fuldførte uddannelse, 4 måneder på en afbrudt videregående uddannelse samt næsten 3,5 års ventetid i hele uddannelsesforløbet efter 9. klasse. Da KVV er normeret til 1½-2½ år ses det, at det her var afbrudte studier og ventetid der forlængede vejen til uddannelse.

På MVU havde lidt over halvdelen fulgt et lige forløb. Stadig var 9. klasse mest tilbøjelige til at dobbeltuddanne sig og skifte studie, også her kom en forholdsvis stor del fra 10. klasse uden ungdomsuddannelse.

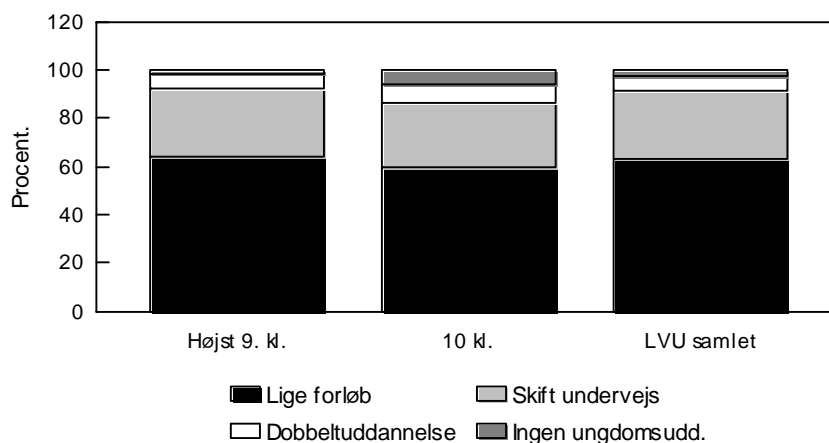
### Årgang 65's uddannelsesprofil for dem med MVU-kompetence.



De der gennemførte en MVU havde i snit brugt 3,7 år undervejs på den fuldførte uddannelse, 5 måneder på en afbrudt videregående uddannelse samt ligeledes næsten 3,5 års ventetid i hele uddannelsesforløbet efter 9. klasse. Da MVU er normeret til 3½-4 år ses det således også her, at det var afbrudte studier og ventetid der forlængede vejen til uddannelse.

På LVU havde dem fra 9. klasse lidt flere lige forløb og mindre dobbeltuddannelse end dem fra 10. klasse, til gengæld skiftede de lidt mere. Det er bemærkelsesværdigt, at 63% på LVU gennemførte et lige forløb. Det ses endvidere, at meget få kom uden egentlig ungdomsuddannelse på LVU.

**Årgang 65's uddannelsesprofil for dem med LVU-kompetence.**

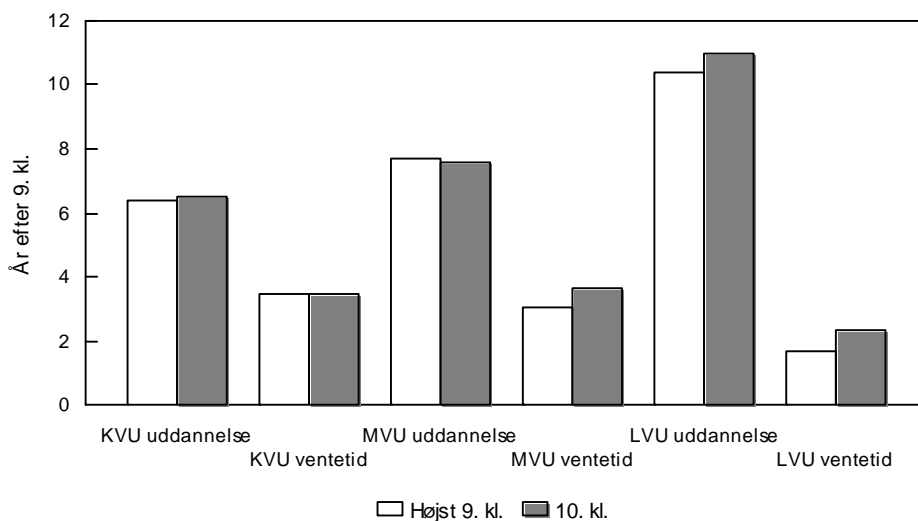


De der gennemførte en LVU havde i snit brugt 6,7 år undervejs på den fuldførte uddannelse, godt 6 måneder på en afbrudt videregående uddannelse samt 1,8 års ventetid i hele uddannelsesforløbet efter 9. klasse. Da LVU er normeret til 5-6 år, har vi på dette område at egentlig forsinkelse under studierne spillede en væsentlig rolle i den forlængede studietid. Endvidere ses, at den gennemsnitlige ventetid på LVU var betydeligt mindre end på KVU og MVU.

Ser man kun på de videregående uddannelser, viser det sig overraskende, at dem der kom med en 10. klasse eksamen, både på KVU og MVU indhentede dem med 9. klasse eksamen, således at deres samlede tid under selve uddannelsen var den samme, mens de på LVU indhentede et halvt år.

De var således på KVU samtidig færdige, mens de på MVU var et halvt år senere færdig på grund af ventetiden og på LVU et år senere færdige, da de også her ventede et halvt år længere end dem fra 9. klasse. I figuren er medregnet hele studietiden efter 9. klasse, således også tid brugt på adgangsgivende ungdomsuddannelse og afbrudte studier.

### Årgang 65's uddannelsesforløb på de videregående uddannelser målt i antal år efter 9. klasse



Grunden til at dem med en 10. klasse baggrund indhenter så meget er, at de brugte mindre tid i ungdomsuddannelser, på afbrudte videregående uddannelser og var hurtigere på den fuldførte videregående uddannelse.

At 10. klasse brugte mindre tid i en ungdomsuddannelse følger, som vi før har set, af at en tilsyneladende større del tager hf, samt at 15% af dem der fortsatte på en videregående uddannelse ikke havde fuldført en ungdomsuddannelse. Man må derfor formode, at de har brugt den ekstra ventetid til at kvalificere sig til optagelse på en videregående uddannelse.



## Kapitel 10 De studerendes levevilkår fra 1950'erne frem til begyndelsen af 1990'erne

Som beskrevet i kapitel 3 har der været en kolossal ekspansion i uddannelsessystemet over grundskoleniveau. Efter anden verdenskrig opstod der et stigende behov for at give økonomisk støtte til de unge, der ønskede at fortsætte udover dette niveau. Den såkaldte ungdomskommission fremførte i 1951 "ikke blot ud fra retfærdighedshensyn overfor den enkelte borger, men også begrundet i samfundsmæssige interesser ønsket om tilvejebringelse af en støtteordning, som åbner den egnede, men ubemidlede student mulighed for at gennemføre en uddannelse ved en højere læreanstalt". På grundlag af bl.a. denne kommission oprettedes Ungdommens Uddannelsesfond der senere er blevet til Statens Uddannelsesstøtte (SU).

I dette kapitel præsenteres resultater af hvorledes de unge har finansieret og "valgt" at sammensætte deres indkomster under uddannelse fra slutningen af 1950'erne og til begyndelsen af 1990'erne.

### *Indkomster og uddannelsessøgende i 1950'erne og 1960'erne*

I den efterfølgende tabel opgøres udviklingen i finansierings størrelserne fra 1959 til 1964 for studerende ved universitetslovsinstitutionerne m.v. Resultaterne fra 1964 bygger på en interviewundersøgelse af 800 studerende.

#### Udviklingen i finansieringsstørrelserne fra 1959-1964, relative tal.

	Ugifte hjemmeboende		Ugifte udeboende		Gifte og forhenværende gifte	
	1959	1964	1959	1964	1959	1964
Egen erhvervsindtægt	38	47	27	43	28	41
Ægtefælles erhvervsindtægt	.	.	.	.	48	40
Kontanter fra hjemmet	25	11	26	13	6	2
Legater og stipendier	8	15	17	15	5	7
Lån	7	12	18	17	5	6
Anden indtægt	22	15	12	12	8	4
I alt	100	100	100	100	100	100

Anm.: Vedr. kun videregående uddannelser ved universiteter og andre højere læreanstalter, seminarier, teknika og andre højere læreranstalter som var omfattet af § 1 stk. 1 i lov om Ungdomsuddannelses Fonden.

Kilde: "De studerendes udgifter og deres finansiering", Nyt fra samfundsvidenskaberne nr. 4, Henrik Hassenkam, 1966.

Hovedtendenserne for alle tre opgjorte kategorier af uddannelsessøgende viste, at erhvervsarbejdets andel af den samlede finansiering steg væsentligt i perioden, mens den kontante støtte fra hjemmet udgjorde en vigende andel.

For de ugifte hjemmeboende blev den kontante støtte fra hjemmet mere end halveret, ligesom anden indtægt blev reduceret betydeligt. Forældre støtten faldt fra 25% af alle indkomster i 1959 kun 11% i 1964. Erhvervsarbejdet indtog en stigende andel af

finansieringen og voksede med 9 procentpoint. Lånoptaget steg pænt med hele 5 procent-point.

For ugifte udeboende blev kontanter fra hjemmet halveret fra 26% af indkomsterne i 1959 til 13% i 1964. Finansieringen ved hjælp af erhvervsindtægt steg markant i perioden med 16 procentpoint. Lån og legater udgjorde en faldende andel af finansieringen i perioden.

Af de gifte eller forhenværende giftes indkomster udgjorde ægtefællens erhvervsindtægt i 1959 28%. Denne andel faldt dog med 8 procentpoint i 1964. Egen erhvervsindtægt steg markant fra 28 til 41%, mens kontanter fra hjemmet udviste en faldende andel af deres samlede indkomst.

#### *Indkomstsammensætningen i 1970'erne og frem til begyndelsen af 1990'erne*

I det efterfølgende præsenteres de studerendes indkomstsammensætning/-udvikling fra 1978 og frem til og med 1992 (uddannelsessøgende uden løn og 15-29 årige). De summariske opgørelse bygger på omfattende registersammenkøring. I 1992 udgjorde undersøgelsesgruppen ca. 260.000 personer og referencegruppen (de som ikke var uddannelsessøgende i samme alder) omkring 648.000 personer.

Sammenligner man indkomsttyperne med det vi så for 1950'erne og 1960'erne viser der sig markant flere indkomstmuligheder. Alene offentlige overførsler udgøres af mindst 7 forskellige former (f.eks. revalidering, barselspenge, kontanthjælp mv.). Og begrebet forældrenes kontante hjælp er totalt væk som "formaliseret" indtjeningskilde. I dag skelnes dog i SU-tildelingen om de unge er ude- eller hjemmeboende, ligesom tildelingen i visse tilfælde afhænger af forældrenes indkomst.

Af tabellen ses en række forskellige udviklingstendenser. Noget af det mest bemærkelsesværdige for denne periode var, at der skete et skift i lånenes andel af rådighedsbeløbet. Det viser sig eksempelvis, at i 1978 udgjorde lån hele 15,5% af rådighedsbeløbet mod kun 6,2% i 1992.

**Den procentvise indkomstudvikling og sammensætning for elever ved uddannelser uden løn (15-29 årige) fra 1978 til 1992.**

	Rådighedsbeløb	St.garanterede lån 1)	Stats-/studielån 2)	Bruttoindkomst	Heraf:			Slutskat	Disponibel indkomst	
					Løn	Off. overførsler	Anden indkomst			
					Heraf: Stipendier					
<i>Gennemsnitlige indkomster i % af rådighedsbeløbet</i>										
1978	100,0	15,5	0,0	84,5	61,1	15,2	11,4	8,2	11,2	73,3
1980	100,0	14,4	0,0	85,6	61,0	17,1	13,9	7,5	13,4	72,2
1982	100,0	8,8	0,0	91,2	60,9	21,3	18,0	9,0	15,2	76,1
1984	100,0	9,1	5,6	85,3	56,7	21,4	18,2	7,2	15,0	70,3
1985	100,0	8,1	5,6	86,3	59,0	20,6	17,5	6,7	16,1	70,3
1986	100,0	7,3	5,2	87,5	61,9	19,4	16,4	6,2	17,1	70,3
1987	100,0	5,8	5,1	89,1	63,0	20,1	16,8	6,0	18,9	70,1
1988	100,0	.	7,5	92,5	60,2	26,8	23,0	5,4	20,5	71,9
1989	100,0	.	9,8	90,2	53,6	31,2	27,1	5,4	20,3	69,9
1990	100,0	.	7,2	92,8	54,4	32,2	27,6	6,2	20,7	72,1
1991	100,0	.	6,7	93,3	52,6	34,0	27,7	6,6	21,1	72,2
1992	100,0	.	6,2	93,8	51,6	34,4	27,9	7,8	21,2	72,6

Anm.: **Rådighedsbeløb** beregnes som (lån + bruttoindkomst). **Bruttoindkomst** beregnes som (løn + offentlige overførselsindkomster + anden indkomst). **Disponibel indkomst** beregnes som (bruttoindkomst - slutskat).

- 1) St.garanteret lån vedr. kun årene frem til 1987. Eksisterer ikke mere som låneform. Nogle har dog i en overgangsperiode frem til 31/7-1993 optaget disse lån. Disse er ikke medtaget i undersøgelsen.  
2) Fra 1988 benævnt SU-lån.

Kilde: "De studerendes indtjening flere udgivelser, Undervisningsministeriet.

En anden interessant udviklingstendens, som var kendetegnende for perioden er, at de samlede offentlige overførslers andel af rådighedsbeløbet blev mere end fordoblet i perioden. Væksten kan hovedsageligt forklares i de markant forbedrede stipendiesatser mv. I 1978 udgjorde stipendieindkomsten 11,4% af rådighedsbeløbet stigende til 27,9% i 1992. For stipendieindkomsten skete det helt store skift med SU-reformens indførelse ved udgangen af 1988 (4 til 5 måneder) og med fuld effekt i 1989.

En af målsætningerne med SU-reformen indførelse var, at man ønskede at begrænse de studerendes erhvervsarbejde. Ved at forbedre satserne ville de studerende få mere tid til at koncentrere sig om studiet og man ville have større mulighed for at gennemføre på normeret tid. Hvorvidt erhvervsarbejdet blev begrænset kan et stykke af vejen aflæses i tabellen ved at se på lønnens andel af det samlede rådighedsbeløb.

Hvis man sammenholder stipendieindkomsten med lønindkomsten ses, at f.eks. i 1986, hvor lønindkomsten steg, skete der en forskydning i forholdet til stipendier. Men i 1988 og 1989 hvor den "nye" reform gjorde sit indtog, viser det sig at lønandelen af det samlede rådighedsbeløb faldt.

I 1987 udgjorde lønnen ca. 2/3 af rådighedsbeløbet, i 1988 faldt andelen til omkring 60%, men i slutåret udgjorde lønnen kun lidt over halvdelen af rådighedsbeløbet. Stipendie- og lønindkomsten udgjorde i 1992 79,5% af rådighedsbeløbet mod 72,5% i 1978.

Noget tyder på at reformens målsætning er slået igennem. Dog har samfundets konjunkturer også indflydelse på de studerendes deltagelse på arbejdsmarkedet (mere herom senere) men andre undersøgelser om gennemførelsestiden (i 1994 og 1995) viser, at de studerendes gennemførelsestid er faldet. Og en af årsagerne hertil antages at være reformens indførelse (p.g.a. styringen i form af klippekortsystemet).

### *Større incitament til uddannelse*

Sammenligner man udviklingen i den disponible indkomst for elever ved uddannelser uden løn med de jævnaldrende der ikke var under uddannelse viste det sig, at de studerendes indtjening blev markant forbedret i opførelsesperioden. Andre beregninger viser det sig, at en uddannelsessøgende uden løn levede for omkring 1/3 (inkl. lån) af det en jævnaldrende udenfor uddannelsessystemet levede for.

I den efterfølgende figur med tilhørende tabel præsenteres udviklingen af den disponible indkomst fra 1984 til 1992 for henholdsvis uddannelsessøgende ved uddannelser uden løn og for ikke uddannelsessøgende.

**Indekseret udvikling af den disponible indkomst for uddannelsessøgende og ikke uddannelsessøgende fra 1984 til 1992 (1984 = indeks 100,0).**

Kilde: "De studerendes indtjening flere udgivelser, Undervisningsministeriet.

Bortset fra højkonjunkturperioden udviste den gennemsnitlige disponible indkomst en forskelligrettet udviklingstendens. Fra 1984 og til 1988 var de studerendes disponible indkomst i konstant vækst stigningen udgjorde 12,4 procentpoint. I årene efter 1988 oplevede de studerende et fortsat fald, men sluttede dog på indeks 105,9. De ikke uddannelsessøgende oplevede et mindre fald fra 1984 til 1985, dog efterfulgt af en stigning frem til 1987, men i 1988 lå indekset 2,7 procentpoint under 1984.

På baggrund af denne beregning kan det forsigtigt konkluderes, at der i dag er et større økonomisk incitament til uddannelse, da de uddannelsessøgende ikke oplevede samme udhuling af den disponible indkomst som de jævnaldrende uden for uddannelsessystemet oplevede.

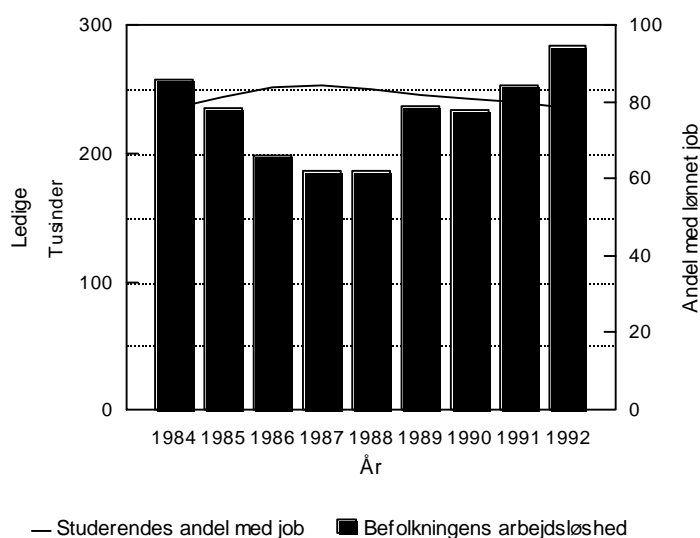
#### *Offentlige overførselsindkomster*

Uddannelse er i de seneste år blevet et højt omprioriteret område. Dette ses tydeligt, da de offentlige ydelser udgjorde en stadig stigende andel af bruttoindkomsten. F.eks. udgjorde de offentlige overførselsindkomster kun omkring 18% i 1978 mod ca. 37% i 1992. Denne tendens sporedes ikke for de ikke uddannelsessøgende.

#### *Ledighed og de uddannelsessøgendes erhvervsarbejde*

I den efterfølgende figur præsenteres konjunkturbevægelserne. Når ledigheden på arbejdsmarkedet var høj, ja så var de studerendes deltagelse på arbejdsmarkedet lav og omvendt.

**Ledigheden på arbejdsmarkedet sammenholdt med andelen af elever ved uddannelser uden løn (15-29 årige der havde et lønnet job under studiet), opgjort fra 1984 til 1992.**



— Studerendes andel med job ■ Befolkningens arbejdsløshed

Ledigheden er målt pr. 1. november i året

Kilde: "De studerendes indtjening flere udgivelser, Undervisningsministeriet.

I 1986, 1987 og 1988 hvor periodens ledighed var lavest, var andelen af elever der var ved en uddannelse uden løn højest. I yderpunktårene (1984 og 1992) var de studerendes deltagelse på arbejdsmarkedet lav. Selvom der i opgørelsesperioden skete ændringer med den "nye" SU-reform og dette sikkert også har haft en indflydelse, indikeres det, at ledigheden også har en forklarende indvirkning på faldet i den andel, der havde arbejde sideløbende med studiet.

## **Kapitel 11 Et nyt syn på uddannelse. En direkte kilde til økonomisk vækst**

Det fremgår inddirekte af alle de gamle uddannelseskommissioner, rapporter m.v. i perioden fra 1849 og op til 1950'erne, at uddannelse blev betragtet som en væsentlig faktor for samfundsudviklingen. Man har i hele perioden antaget, at uddannelse er af stor betydning for den enkeltes personlige udvikling og at uddannelse på det nationale plan er med til at styrke demokratiet.

Det var imidlertid først omkring 1960, at uddannelse i stigende grad blev betragtet som en direkte og væsentlig kilde til økonomisk vækst. Da Thorkild Kristensen blev generalsekretær for OECD i 1961 udtalte han: "Uddannelse, der giver viden til stadig flere mennesker, er et af de mest virkningsfulde midler til økonomisk vækst". Synspunktet var allerede for alvor blevet introduceret i Danmark med den såkaldte Teknikerkommissions betænkning fra 1959. Denne betænkning forudså, at den teknisk/naturvidenskabelige udvikling ville stille øgede krav til dygtiggørelse af den menneskelige produktionsfaktor. Den anbefalede kraftig udbygning af uddannelsessystemet generelt og især en udbygning af de teknisk/naturvidenskabelige uddannelser.

Forskellige internationale undersøgelser har forsøgt at beregne hvor stor en andel af den økonomiske vækst kan tilskrives uddannelse. Der knytter sig stor usikkerhed til disse, men i mange lande både i OECD-området og i udviklingslandene er det ikke urealistisk, at antage at mindst 1/3 af den økonomiske vækst kan forklares ved uddannelsesfaktoren.

